



รายงานความเคลื่อนไหวการลงทุนอุตสาหกรรม ของจังหวัดเชียงใหม่ ประจำเดือน กันยายน พ.ศ. ๒๕๖๑

ในพื้นที่จังหวัดเชียงใหม่ มีโรงงานที่ได้รับอนุญาตประกอบกิจการ (สะสม) ณ วันที่ ๓๐ กันยายน ๒๕๖๑ จำนวนทั้งสิ้น ๑,๖๑๒ โรงงาน เงินลงทุนรวม ๓๔,๘๑๒.๓๖ ล้านบาท และมีจำนวนคนงาน ๔๐,๒๖๐ คน โดยจำแนกออกเป็นจำพวกโรงงานตามพระราชบัญญัติโรงงาน พ.ศ. ๒๕๓๕ ได้ดังนี้

จำพวกที่	จำนวนโรงงาน (โรงงาน)	จำนวนเงินทุน (ล้านบาท)	จำนวนคนงาน (คน)
๒	๓๗๖	๒,๒๖๐.๘๑	๔,๗๘๕
๓	๑,๒๓๖	๓๒,๕๕๑.๕๕	๓๕,๔๗๕
รวม	๑,๖๑๒	๓๔,๘๑๒.๓๖	๔๐,๒๖๐

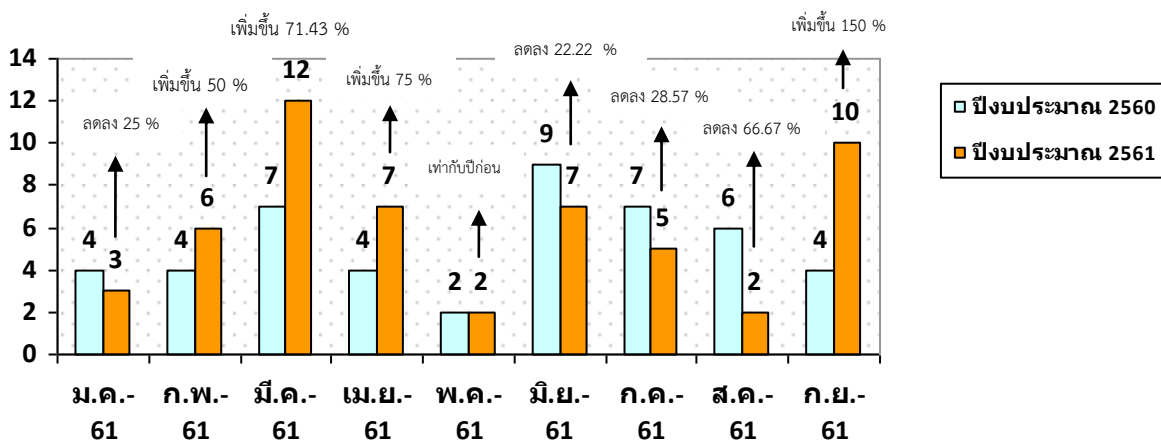
ความเคลื่อนไหวการลงทุนอุตสาหกรรมที่สำคัญของจังหวัดในเดือนนี้ ประกอบด้วย

- กลุ่มอุตสาหกรรมที่มีการลงทุนมากที่สุด ๓ อันดับแรกของจังหวัด แบบสะสม ณ ๓๑ สิงหาคม ๒๕๖๑ ได้แก่
 - กลุ่มอุตสาหกรรมผลิตภัณฑ์จากพืช ประกอบด้วยกิจการเกี่ยวกับการสีข้าว อบพีชผลทางการเกษตร บ่มและอบไอบยาสูบ การตัดแยกเมล็ดพืช ตัดแยกขนาดและเคลือบผิวส้ม เป็นต้น ปัจจุบันมีจำนวนโรงงานทั้งสิ้น ๒๒๒ โรงงาน เงินลงทุน ๖,๔๔๑.๗๔ ล้านบาท คนงาน ๓,๕๙๓ คน
 - อุตสาหกรรมอาหาร ประกอบด้วยการผลิตเกี่ยวกับการแปรรูปผักและผลไม้ การแช่แข็งทุกชนิด ผลิตและจำหน่ายเบเกอรี่ อาหาร เครื่องดื่ม ผลิตน้ำแข็ง ผลิตภัณฑ์จากน้ำผึ้ง เป็นต้น ปัจจุบันมีจำนวนโรงงานทั้งสิ้น ๒๑๖ โรงงาน เงินลงทุน ๖,๐๔๔.๑๓ ล้านบาท คนงาน ๗,๒๖๖ คน
 - กลุ่มอุตสาหกรรมการผลิตยานพาหนะรวมทั้งการซ่อมยานพาหนะ ประกอบด้วยการผลิตเกี่ยวกับศูนย์บริการ จำหน่ายอะไหล่ ซ่อมบำรุงและเคาะพ่นสีรถยนต์ ตั้งศูนย์ ถ่วงล้อและปะยางรถยนต์ ทำท่อไอเสียและซ่อมหม้อน้ำรถยนต์ เป็นต้น ปัจจุบันมีจำนวนโรงงานทั้งสิ้น ๑๙๗ โรงงาน เงินลงทุน ๕,๔๙๓.๔๑ ล้านบาท คนงาน ๓,๖๑๑ คน

๒. ภาพการณ์ลงทุนด้านอุตสาหกรรมในจังหวัด ประจำเดือน กันยายน ๒๕๖๑

ผลจากการพิจารณาข้อมูลการลงทุนอุตสาหกรรมในเดือนนี้ มีโรงงานที่ได้รับอนุญาตประกอบกิจการใหม่ จำนวน ๑๐ โรงงาน และเปรียบเทียบกับช่วงระยะเวลาเดียวกันในปีก่อน จำนวน ๔ โรงงาน พบว่ามีอัตราการขยายตัวของจำนวนโรงงานที่ได้รับอนุญาตประกอบกิจการใหม่ **เพิ่มขึ้น** จำนวน ๖ โรงงาน คิดเป็นร้อยละ ๑๕๐ เงินลงทุน **เพิ่มขึ้น** จำนวน ๒,๒๒๒.๔๐ ล้านบาท คิดเป็นร้อยละ ๕,๑๗๐.๗๘ และอัตราการจ้างงาน **เพิ่มขึ้น** จำนวน ๓๑๗ คน คิดเป็นร้อยละ ๓๑๓.๘๖

ตารางแสดงจำนวนโรงงานที่ได้รับอนุญาตประกอบกิจการใหม่ (เปรียบเทียบระหว่างปีงบประมาณ พ.ศ.๒๕๖๐ กับ พ.ศ.๒๕๖๑)



โดยรายละเอียดความเคลื่อนไหวของภาวการณ์ลงทุนดังกล่าวข้างต้น สามารถจำแนกรายละเอียดตามประเภทอุตสาหกรรม ได้ดังนี้

ประเภทอุตสาหกรรมที่ได้รับอนุญาตประกอบกิจการโรงงาน/ชื่อโรงงาน	จำนวนโรงงาน (โรงงาน)	เงินลงทุน (ล้านบาท)	คนงาน (คน)
๑. ผลิตเครื่องปรุงรสอาหาร - บจก.นิริฟู๊ดส์	๑	๕๑.๓๕	๑๒๑
๒. ผลิตผลไม้อบกรอบ - บจก.คริสบี้ เวจ แอนด์ ฟรุต	๑	๒๔.๕๑	๑๕๓
๓. อบพืชผลทางการเกษตร - นางสาววรางคณา ตันวรรณนา	๑	๓๙.๐๐	๕๐
๔. สกัดสมุนไพรทำเครื่องสำอาง ยา สมุนไพรและอาหารเสริม - บจก.ซีเอ็มซี แอสโซซิเอทส์	๑	๓๒.๐๐	๓๐
๕. ผลิตเครื่องปรุงหรือเครื่องประกอบอาหาร - บจก.เอี่ยมกลีจิก	๑	๑๙.๕๐	๑๕
๖. ตั้งศูนย์ถ่วงล้อ เปลี่ยนถ่ายน้ำมันเครื่อง ซ่อมรถยนต์ฯ - สายเหนือคาร์เซอร์วิส	๑	๓๑.๘๒	๕
- ศูนย์บริการซ่อมช่วงล่าง เบรก ซ่อมเครื่องยนต์ ตั้งศูนย์ฯ	๑	๔๔.๗๐	๑๒
๗. ทำผลิตภัณฑ์อาหารสัตว์จากเนื้อสัตว์ มันสัตว์ หนังสัตว์ ฯลฯ - นายชัยวุฒิ เจนวิญญูกิจ	๑	๑๗.๕๐	๖
๘. ผลิตน้ำประปาสะอาด - บจก.น้ำเหนือ	๑	๑,๙๗๐.๐๐	๒๓
๙. ผลิตแอสฟัลต์ติกคอนกรีต - บจก.บูลแอนด์ เอ็นจิเนียริง	๑	๓๕.๐๐	๓
รวม	๑๐	๒,๒๖๕.๓๘	๔๑๘

ประเภทอุตสาหกรรมที่แจ้งประกอบกิจการโรงงาน	จำนวนโรงงาน (โรงงาน)	เงินลงทุน (ล้านบาท)	คนงาน (คน)
- ไม่มี	-	-	-
รวม	-	-	-

ประเภทอุตสาหกรรมที่ได้รับอนุญาตขยายโรงงาน	จำนวนโรงงาน (โรงงาน)	เงินลงทุน (ล้านบาท)	คนงาน (คน)
- ไม่มี	-	-	-
รวม	-	-	-

ประเภทอุตสาหกรรมที่แจ้งเริ่มประกอบส่วนขยายโรงงาน	จำนวนโรงงาน (โรงงาน)	เงินลงทุน (ล้านบาท)	คนงาน (คน)
- ไม่มี	-	-	-
รวม	-	-	-

ประเภทอุตสาหกรรม ที่เลิกประกอบกิจการโรงงาน	จำนวนโรงงาน (โรงงาน)	เงินลงทุน (ล้านบาท)	คนงาน (คน)
๑. ขุดดิน			
- นางพิมพ์พันธ์ พัฒนพงษ์	๑	๔.๐	๖
- นายประณต วิชัยพฤกษ์	๑	๐.๔	๑
๒. ทำผลิตภัณฑ์ตะแกรงเหล็ก			
- บจก.ซีเอ็มซี แอสโซซิเอทส์	๑	๑๔.๕๐	๕
๓. ผลิตฝุ่น			
- บจก.ไตรเทค ๒๐๐๕ (ประเทศไทย)	๑	๗.๓๐	๑๘
๔. ผลิตน้ำประปาสะอาด			
- บจก.บี๊ก วอเตอร์	๑	๑,๘๕๑.๐๐	๑๑
รวม	๕	๑,๘๗๗.๒๐	๔๑

๓. อื่นๆ (ที่ สอจ. เสนอให้ สอจ. ทราบ)
- ไม่มี

ลงชื่อ.....ผู้จัดทำรายงาน
(นายพัลลภ ใจจา)
นักวิชาการอุตสาหกรรม

ลงชื่อ.....ผู้ตรวจรายงาน
(นายพงษ์เกษม โพธิ์แก้ว)
นักวิเคราะห์นโยบายและแผนชำนาญการพิเศษ