



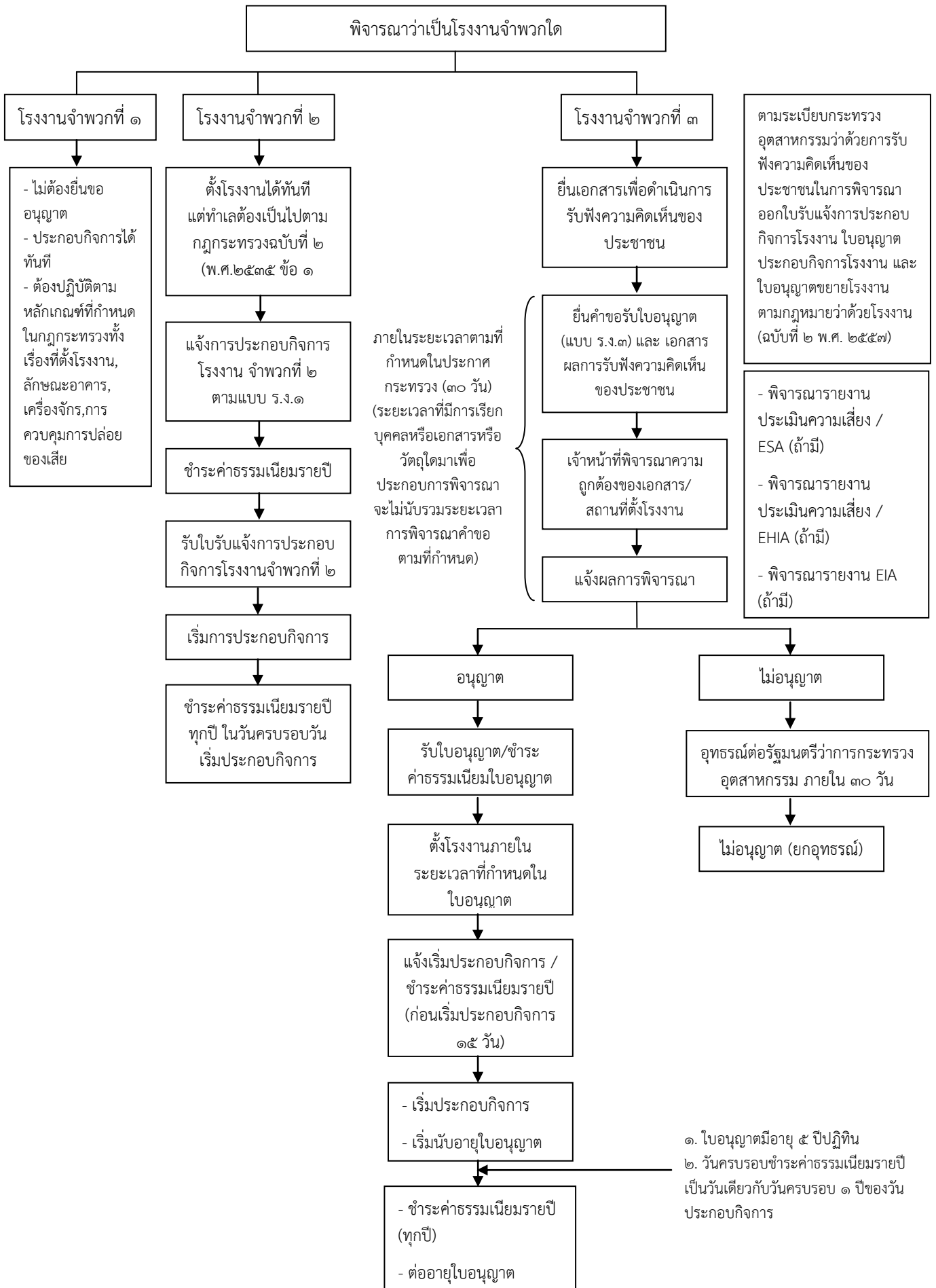
ขั้นตอนการให้บริการประชาชน

สำนักงานอุตสาหกรรมจังหวัดชุมพร

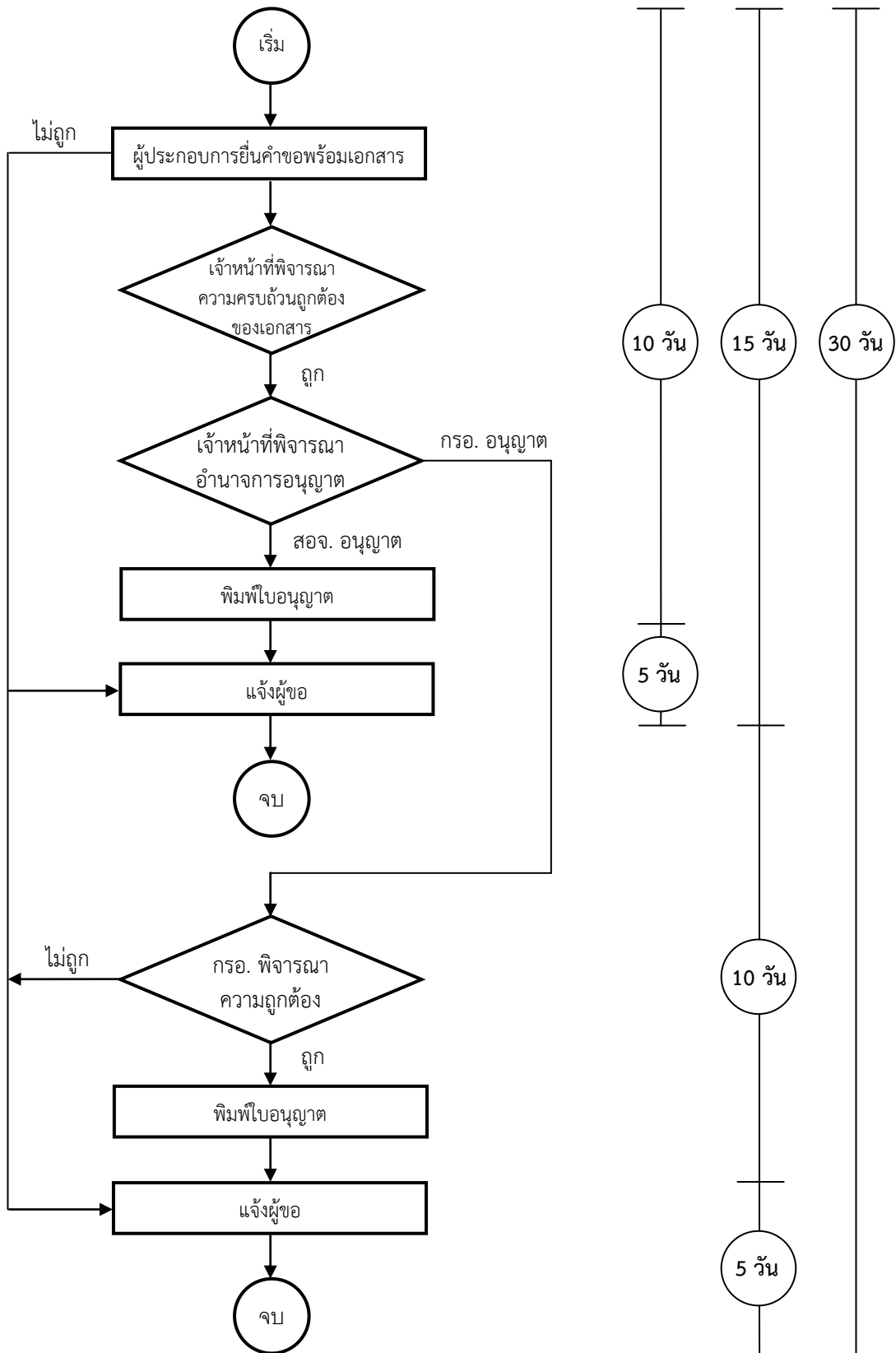
สารบัญ

	หน้า
๑. ขั้นตอนการขออนุญาตโรงงานที่จะจัดตั้งขึ้นใหม่	๑
๒. ขั้นตอนการพิจารณาและระยะเวลาในการพิจารณาอนุญาตโรงงาน	๒
๓. ฝั่งการรับฟังความคิดเห็นก่อนการยื่นใบแจ้งฯ หรือคำขอ	๓
๔. คำนิยาม , ความหมาย	๔
๕. บัญชีรายการเอกสารการพิจารณาอนุญาตประกอบกิจการ	๕
๖. ประเภทโรงงานที่ต้องทำประเมินความเสี่ยง	๙
๗. การรับเรื่องร้องเรียนกรณีโรงงานก่อเหตุเดือดร้อนรำคาญ	๑๐
๘. การขอใบรับรองมาตรฐานผลิตภัณฑ์ชุมชน (มผช.)	๑๑

ขั้นตอนการขออนุญาตของโรงงานที่จะจัดตั้งขึ้นใหม่



ขั้นตอนการพิจารณาและระยะเวลาในการพิจารณาอนุญาตโรงงาน (30 วัน)



หมายเหตุ ระยะเวลาที่มีการเรียกบุคคลหรือเอกสารหรือวัตถุใด
มาเพื่อประกอบการพิจารณาจะไม่นับรวมระยะเวลาการพิจารณา
คำขอตามที่กำหนด

ผังการรับฟังความคิดเห็นก่อนการยื่นใบแจ้งฯ หรือคำขอ

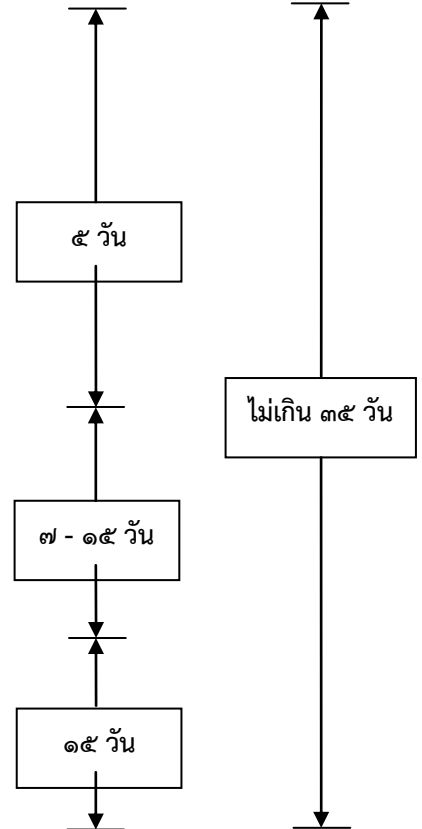
ผู้ประสงค์จะขอใบแจ้งฯ (ร.ง.๒)
หรือ
ผู้ประสงค์จะขอรับใบอนุญาต (ร.ง.๔)
หรือ

ยื่นเอกสารเพื่อประกอบการรับฟังความคิดเห็นของ
ประชาชนก่อน ตามข้อ ๕ แห่งระเบียบ ออก. (เอกสาร
คือ ร.ง. ๑ หรือ ร.ง. ๓) พร้อมเอกสารประกอบ
จำนวน ๑ ชุด

จัดทำประกาศตามแบบ ๑ - ๔ และปิดประกาศ
ภายใน ๓ วัน นับตั้งแต่วันลงนามในประกาศ

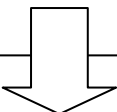
ปิดประกาศ ๗ วัน (จำพวกที่ ๒)
หรือ ๑๕ วัน (จำพวกที่ ๓)

สรุปผลการรับฟังความคิดเห็นของประชาชน
ตามแบบ ๕ ภายใน ๑๕ วัน
นับตั้งแต่วันครบกำหนดในประกาศ



หมายเหตุ

ระยะเวลา ๓๕ วัน
พนักงานเจ้าหน้าที่ควร
ตรวจสอบและทำความเข้าใจ
ข้อเท็จจริงจาก
เอกสารที่ผู้ประกอบการ
ยื่นเพื่อขอรับฟังความ
คิดเห็นให้เรียบร้อยก่อน
โดยควรตรวจสอบการ
ประกอบกิจการ
กระบวนการผลิต การ
ป้องกันเหตุเดือดร้อน
รำคาญ การบำบัดมลพิษ
ต่างๆ รวมทั้งทำเลที่ตั้ง
โรงงาน ซึ่งการตรวจสอบ
อย่างไม่เป็นทางการและ
เก็บผลการตรวจสอบไว้
โดยยังไม่ต้องออกเป็น
รายงานการตรวจฯ

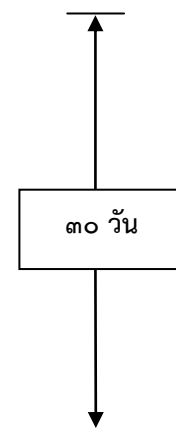


หมายเหตุ

เมื่อมีการยื่นคำขอ รง.
หรือ รง.๓ แล้ว สามารถ
นำข้อเท็จจริงที่ได้
ตรวจสอบอย่างไม่เป็น
ทางการมาแล้วในระหว่าง
ที่รอรับฟังความคิดเห็นฯ
มาออกเป็นรายงานการ
ตรวจอย่างเป็นทางการได้
จะทำให้การพิจารณา
อนุญาต หรือไม่อนุญาต
ได้ทันที

เริ่มยื่นคำขอ ร.ง. ๑ หรือ ร.ง. ๓
ภายใน ๔๕ วัน นับตั้งแต่วันประกาศ
ตามแบบ ๕

พิจารณาอนุญาต/ไม่อนุญาต ให้แล้วเสร็จ
ภายใน ๓๐ วัน ตามประกาศ ออก.
ลว. ๙ มี.ย. ๒๕๕๗



คำนิยาม , ความหมาย

	ความหมาย
โรงงาน	อาคาร สถานที่ หรือยานพาหนะที่ใช้เครื่องจักรมีกำลังรวมตั้งแต่ห้าแรงม้าหรือกำลังเทียบเท่า ตั้งแต่ห้าแรงม้าขึ้นไป หรือใช้คนงานตั้งแต่เจ็ดคนขึ้นไปโดยใช้เครื่องจักรหรือไม่ก็ตาม สำหรับ ทำ ผลิต ประกอบ บรรจุ ซ่อม ทดสอบ ปรับปรุง แปรสภาพ ลำเลียง เก็บรักษา หรือทำลาย สิ่งใดๆ ทั้งนี้ ตามประเภทหรือชนิดของโรงงานที่กำหนดในกฎกระทรวง
ตั้งโรงงาน	การก่อสร้างอาคารเพื่อติดตั้งเครื่องจักรสำหรับประกอบกิจการโรงงาน หรือนำเครื่องจักร สำหรับประกอบกิจการโรงงานมาติดตั้งในอาคารสถานที่หรือยานพาหนะที่จะประกอบกิจการ
ประกอบกิจการ โรงงาน	การทำ ผลิต ประกอบ บรรจุ ซ่อม ซ่อมบำรุง ทดสอบ ปรับปรุง แปรสภาพ ลำเลียง เก็บรักษา หรือทำลายสิ่งใดๆ ตามลักษณะของกิจการโรงงานแต่ไม่รวมถึงการทดลองเดินเครื่องจักร
เครื่องจักร	สิ่งทีประกอบด้วยชิ้นส่วนหลายๆชิ้นสำหรับใช้ก่อกำเนิดพลังงาน เปลี่ยนหรือแปลงสภาพ พลังงาน หรือส่งพลังงาน ทั้งนี้ ด้วยกำลังน้ำ ไอน้ำ ลม ก๊าซ ไฟฟ้า หรือพลังงานอื่นอย่างใด อย่างหนึ่งหรือหลายอย่างรวมกัน และหมายความรวมถึงอุปกรณ์ ไฟลวีล পুলเล สายพาน เพลา เกียร์ หรือสิ่งอื่นที่ทำงานสนองกัน
โรงงานจำพวกที่ ๑	ได้แก่ โรงงานประเภท ชนิด และขนาดที่สามารถประกอบกิจการโรงงานได้ทันทีตาม ความประสงค์ของผู้ประกอบกิจการโรงงาน โดยมีเครื่องจักรไม่เกิน ๒๐ แรงม้า และคนงาน ไม่เกิน ๒๐ คน ตามบัญชีท้ายกฎกระทรวง (พ.ศ. ๒๕๓๕) ออกตามความในพระราชบัญญัติ โรงงาน พ.ศ.๒๕๓๕
โรงงานจำพวกที่ ๒	ได้แก่ โรงงานประเภท ชนิด และขนาดที่เมื่อจะประกอบกิจการโรงงานต้องแจ้งให้ผู้อนุญาต ทราบก่อน โดยมีเครื่องจักรไม่เกิน ๕๐ แรงม้า และคนงานไม่เกิน ๕๐ คน และไม่จัด อยู่ในจำพวกที่ ๑
โรงงานจำพวกที่ ๓	ได้แก่ โรงงานประเภท ชนิด และขนาดที่การตั้งโรงงานจะต้องได้รับใบอนุญาตก่อน จึงจะดำเนินการได้ โดยมีเครื่องจักรเกิน ๕๐ แรงม้า และคนงานเกิน ๕๐ คน

บัญชีรายการเอกสารการพิจารณาอนุญาตประกอบกิจการ

ลำดับ	รายการเอกสาร	รายละเอียด
๑	คำขออนุญาต (จำนวน ๓ ชุด)	๑. ต้องเป็นแบบคำขอ (ร.ง.๓) ที่กำหนดตามประกาศกระทรวงอุตสาหกรรม เรื่องกำหนดหลักเกณฑ์การขออนุญาต และการอนุญาตเกี่ยวกับโรงงานจำพวก ที่ ๓ พ.ศ. ๒๕๕๐ แบบคำขอสามารถถ่ายสำเนา หรือดาวน์โหลดได้จากเว็บไซต์ของ กรมโรงงานอุตสาหกรรม ห้ามเปลี่ยนหรือดัดแปลงรูปแบบเอกสาร
		๒. รายละเอียดการกรอกข้อมูลในคำขอ ต้องครบถ้วน (ถ้าไม่มีให้ระบุว่ามีหรือใช้เครื่องหมาย “-” แทน)
		๓. คำขอทุกหน้าต้องมีการลงลายมือชื่อของผู้ขออนุญาต (ในกรณีที่ เป็นนิติบุคคลให้ปฏิบัติตามข้อกำหนดในหนังสือรับรองการจดทะเบียนเป็นนิติบุคคล) หรือผู้ที่ได้รับมอบอำนาจให้ลงนามแทนผู้ขออนุญาต ห้ามถ่ายสำเนาลายมือชื่อ
		๔. รายการเครื่องจักร วัตถุดิบ ผลิตภัณฑ์ ต้องเป็นภาษาไทย หรือเป็นภาษาไทย โดยมีภาษาอื่นกำกับ
		๕. กรณีมีการแก้ไขข้อมูลต้องลงนามกำกับกับการแก้ไขโดยผู้ขออนุญาตหรือผู้ที่ได้รับมอบหมายให้ดำเนินการแทน
๒	เอกสารประกอบคำขอ อนุญาต (จำนวน ๓ ชุด)	
๒.๑ เอกสารแสดง สถานะผู้ขออนุญาต กรณีเป็นบุคคล		๑. สำเนาบัตรประจำตัวประชาชนของผู้ขออนุญาต
		๒. สำเนาทะเบียนบ้านของผู้ขออนุญาต
		๓. กรณีเป็นบุคคลต่างด้าวให้ใช้สำเนาหนังสือเดินทาง (Passport)
		๔. เอกสารตามข้อ ๑ - ๓ ต้องมีการลงนามรับรองเอกสารโดยผู้ขออนุญาต
๒.๒ เอกสารแสดงฐานะ ผู้ขออนุญาต กรณีเป็น นิติบุคคล		๑. สำเนาหนังสือรับรองการจดทะเบียนนิติบุคคล ต้องคัดสำเนาไว้ไม่เกิน ๓ เดือน นับตั้งแต่วันที่คัดสำเนาจนถึงวันที่ยื่นคำขอฯ โดยมีวัตถุประสงค์ของ นิติบุคคลตรงกับประเภทของการประกอบกิจการโรงงาน
		๒. สำเนาบัตรประจำตัวประชาชนของผู้แทนนิติบุคคล
		๓. สำเนาทะเบียนบ้าน
		๔. กรณีเป็นบุคคลต่างด้าวให้ใช้สำเนาหนังสือเดินทาง (Passport)
		๕. เอกสารตามข้อ ๑ - ๔ ต้องมีการลงนามรับรองเอกสารโดย ผู้ขออนุญาต

ลำดับ	รายการเอกสาร	รายละเอียด
	๒.๓ เอกสารการมอบอำนาจ	<p>๑. ต้นฉบับมอบอำนาจให้ดำเนินการแทนอย่างใดอย่างหนึ่งเพียงอย่างเดียวที่ติดอากรแสตมป์ ๑๐ บาท หรือสำเนาต้นฉบับหนังสือมอบอำนาจกรณีเป็นการมอบหมายให้ดำเนินการแทนหลายอย่างโดยให้ติดอากรแสตมป์ ๓๐ บาท แล้วแต่กรณี (ต้องมีพยาน ๒ คน)</p> <p>๒. สำเนาบัตรประชาชนของผู้มอบอำนาจและผู้รับมอบอำนาจ</p> <p>๓. สำเนาทะเบียนบ้านของผู้มอบอำนาจและผู้รับมอบอำนาจ</p> <p>๔. สำเนาบัตรประชาชนของพยาน ๒ คน</p> <p>๕. เอกสารตามข้อ ๑ - ๔ ต้องมีการลงนามรับรองเอกสารโดยผู้ขออนุญาต</p>
	๒.๔ เอกสารแสดงการมีสิทธิ์ใช้ที่ดิน	<p>๑. กรณีผู้ขออนุญาตเป็นเจ้าของที่ดิน ให้แนบหนังสือแสดงกรรมสิทธิ์ที่ดิน คือสำเนาโฉนดที่ดิน (นส. ๔) หนังสือรับรองการใช้ประโยชน์ที่ดิน (นส. ๓ หรือนส. ๓ ก)</p> <p>๒. กรณีผู้ขออนุญาตไม่ได้เป็นเจ้าของที่ดิน ให้แนบหนังสือยินยอมการใช้ที่ดิน ขออนุญาตตั้งโรงงานจากผู้เป็นเจ้าของที่ดิน พร้อมสำเนาบัตรประจำตัวประชาชนของเจ้าของที่ดิน</p> <p>๓. กรณีเป็นที่ดินของรัฐต้องได้รับอนุญาตให้ใช้ที่ดินเพื่อขออนุญาตตั้งโรงงานจากหน่วยงานของรัฐที่กำกับดูแลที่ดินตามกฎหมาย</p> <p>๔. กรณีใช้ที่ดินหลายแปลงในการขออนุญาตให้แนบแผนผังรวมโฉนดที่ดิน โดยมีคำรับรองจากสำนักงานที่ดินในท้องที่ที่จะตั้งโรงงาน</p> <p>๕. เอกสารตามข้อ ๑ - ๔ ต้องมีการลงนามรับรองเอกสารโดยผู้ขออนุญาต</p>
	๒.๕ หนังสือแสดงความมั่นคง แข็งแรงและความปลอดภัยของอาคารโรงงาน	<p>๑. กรณีอยู่ในเขตควบคุมอาคารตามกฎหมายว่าด้วยการควบคุมอาคาร ให้แนบสำเนาเอกสารการอนุญาตตามกฎหมายดังกล่าว</p> <p>๒. กรณีอยู่นอกเขตควบคุมตามกฎหมายว่าด้วยการควบคุมอาคารให้แนบบรรายการก่อสร้างอาคารโรงงานที่มีการรับรองของผู้ประกอบวิชาชีพวิศวกรรมควบคุม</p> <p>๓. กรณีเป็นอาคารเดิม (อาคารเก่าที่มีการก่อสร้างมาก่อน) หรืออาคารที่ไม่ได้รับอนุญาตก่อสร้างเป็นอาคารโรงงาน ให้แนบเอกสารการตรวจสอบรับรองความมั่นคงแข็งแรง และความปลอดภัยของอาคาร จากผู้ประกอบอาชีพวิศวกรรมควบคุม</p> <p>๔. เอกสารตามข้อ ๑ - ๓ ต้องมีการลงนามรับรองเอกสารโดยผู้ขออนุญาต</p>

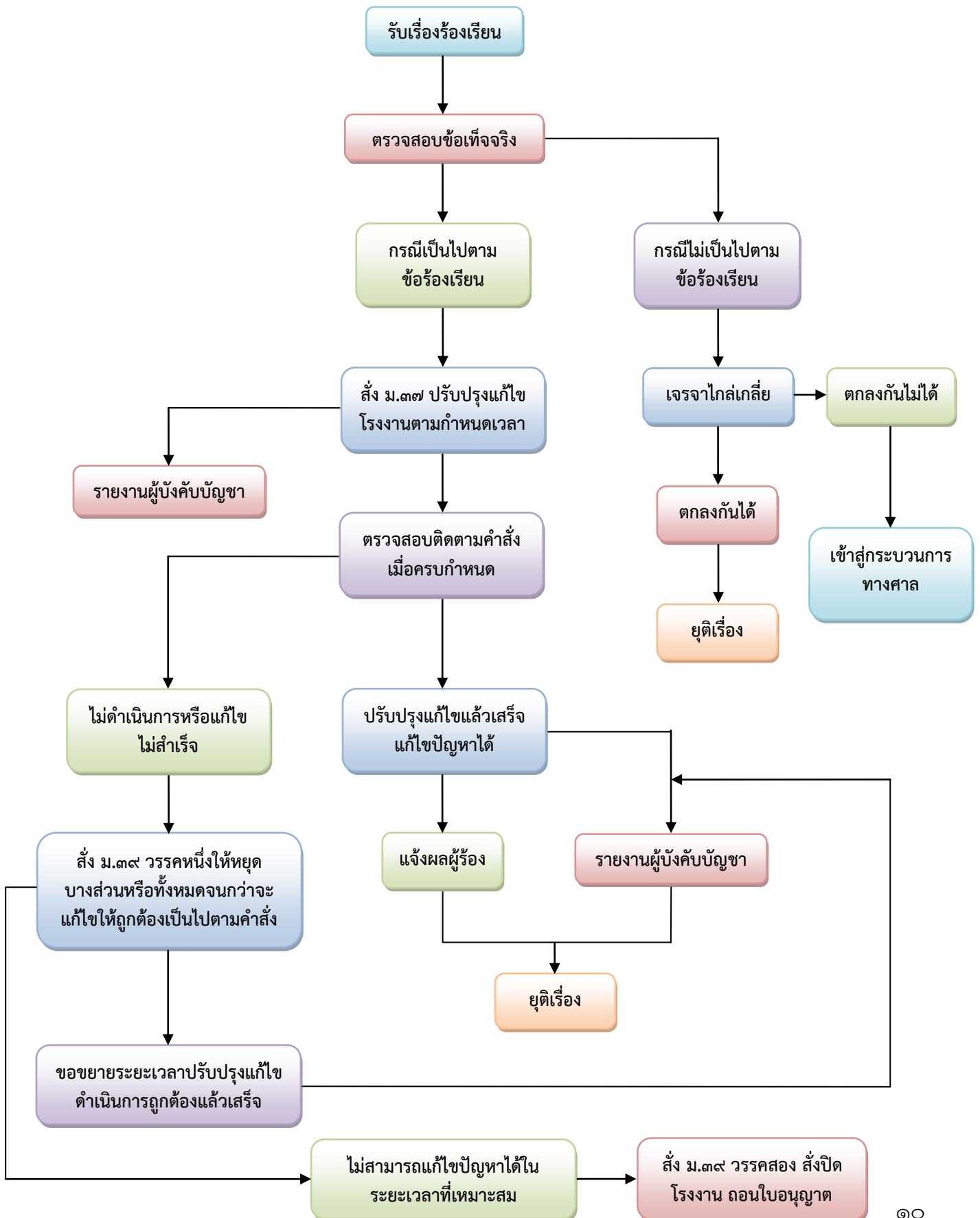
ลำดับ	รายการเอกสาร	รายละเอียด
	๒.๖ แบบแปลนแผนผังอาคารโรงงาน	<p>๑. แผนที่แสดงบริเวณที่ตั้งโรงงาน และสิ่งปลูกสร้างต่างๆ ในพื้นที่ใกล้เคียง ถ้ามีสาธารณสถานให้ระบุระยะห่างไว้ด้วย</p> <p>๒. แผนผังแสดงรายละเอียดสิ่งปลูกสร้างต่างๆ ภายในบริเวณโรงงาน</p> <p>๓. แบบแปลนอาคารโรงงานที่มีขนาดเหมาะสม ถูกต้องตามมาตรฐาน แสดงภาพลักษณะอาคารด้านหน้า ด้านข้าง ประตูทางเข้า - ออก บันได ทางหนีไฟ</p> <p>๔. มีการลงนามรับรองความมั่นคง แข็งแรง และความปลอดภัยจากผู้ประกอบวิชาชีพวิศวกรรมควบคุมในแบบแปลน แผนผังตามข้อ ๑ - ๓</p>
๓	การประกาศรับฟังความคิดเห็นของประชาชนในการพิจารณาอนุญาตประกอบกิจการโรงงานและอนุญาตขยายโรงงาน (จำนวน ๓ ชุด)	<p>๑. สำเนาเอกสารเกี่ยวกับการรับฟังความคิดเห็นของประชาชนเป็นไปตามระเบียบกระทรวงอุตสาหกรรม ว่าด้วยการรับฟังความคิดเห็นของประชาชน ในการพิจารณาออกใบรับแจ้งการประกอบกิจการโรงงาน ใบอนุญาตประกอบกิจการโรงงาน และใบอนุญาตขยายโรงงาน ตามกฎหมายว่าด้วยโรงงาน พ.ศ.๒๕๕๗ ลงวันที่ ๓๐ มิถุนายน ๒๕๕๗</p> <p>๒. เอกสารตามข้อ ๑ ต้องมีการลงนามรับรองเอกสารจากเจ้าหน้าที่ผู้พิจารณา</p>
๔	แผนผังแสดงการติดตั้งเครื่องจักร (จำนวน ๓ ชุด)	<p>แผนผังแสดงการติดตั้งเครื่องจักรในอาคารขนาดเหมาะสม ถูกต้องตามมาตรฐาน พร้อมรายละเอียดเครื่องจักรที่เป็นภาษาไทย และถูกต้องตรงกับลำดับรายการเครื่องจักรที่แสดงในคำขออนุญาต (ร.ง.๓) พร้อมมีการลงนามรับรองเกี่ยวกับความปลอดภัยในการติดตั้งเครื่องจักรของวิศวกร ตามข้อกำหนดของสภาวิศวกร รวมทั้งต้องมีการลงนามรับรองเอกสารโดยผู้ขออนุญาต</p>
๕	ระบบการจัดการและขจัดมลพิษและปัญหาสิ่งแวดล้อมด้านน้ำเสียและอากาศเสีย (จำนวน ๓ ชุด)	<p>๑. แผนภูมิแสดงรายละเอียดขั้นตอนการผลิต ปริมาณและจุดที่เกิดปัญหาสิ่งแวดล้อม ได้แก่ น้ำเสีย อากาศเสีย และมลพิษอื่นๆ ต้องมีการลงนามรับรองการออกแบบของผู้ประกอบวิชาชีพวิศวกรรมควบคุมทุกหน้า</p> <p>๒. แบบแปลน แผนผัง ต้องมีการลงนามรับรองการออกแบบของผู้ประกอบวิชาชีพวิศวกรรมควบคุมทุกหน้า</p> <p>๓. รายการคำนวณการออกแบบต้องมีการลงนามรับรองของผู้ประกอบวิชาชีพวิศวกรรมควบคุมทุกหน้า</p> <p>๔. สำเนาใบประกอบวิชาชีพวิศวกรและคำรับรองของวิศวกรตามแบบฟอร์มที่สภาวิศวกรกำหนด</p> <p>๕. เอกสารแสดงคำอธิบายถึงรายละเอียดรายการคำนวณการออกแบบ คุณลักษณะของมลพิษที่ใช้ในการออกแบบชนิดของระบบบำบัด วิธีการป้องกันเหตุเดือดร้อนรำคาญ ความเสียหายอันตราย และการควบคุมการปล่อยของเสีย</p>

ลำดับ	รายการเอกสาร	รายละเอียด
		๖. เอกสารตามข้อ ๑ - ๕ ต้องมีการลงนามรับรองเอกสารโดยผู้ขออนุญาต
		๗. เจ้าหน้าที่ผู้พิจารณาเรื่องการอนุญาตต้องลงนามกำกับในเอกสารตามข้อ ๑ - ๕
๖	ระบบจัดการกากอุตสาหกรรมและมลพิษอื่นๆ (จำนวน ๓ ชุด)	เอกสารแสดงถึงรายละเอียดชนิด วิธีการกำจัด จัดเก็บและป้องกัน เหตุเดือดร้อนรำคาญ ความเสียหายอันตราย และการควบคุมกากอุตสาหกรรม และต้องมีการลงนามรับรองเอกสารโดยผู้ขออนุญาต
๗	วิธีการป้องกันเหตุเดือดร้อนรำคาญ (จำนวน ๓ ชุด)	เอกสารแสดงคำอธิบายถึงรายละเอียด รายการคำนวณการออกแบบ ชนิด วิธีการป้องกันเหตุเดือดร้อนรำคาญ ความเสียหาย อันตราย และการควบคุมการปล่อยมลพิษอื่นๆ เช่น มลพิษทางเสียง แสง ความสั่นสะเทือน และต้องมีการลงนามรับรองเอกสารโดยผู้ขออนุญาต
๘	รายงาน EIA / EHIA กรณีเข้าข่ายตามที่กฎหมายกำหนด (จำนวน ๓ ชุด)	๑. ประเภทหรือชนิดของโรงงานที่ต้องทำ EIA / EHIA ให้ยื่นรายงาน EIA ฉบับสมบูรณ์ที่ผ่านความเห็นชอบจากสำนักงานนโยบายและแผนสิ่งแวดล้อม (สผ.) และต้องมีการลงนามรับรองเอกสารโดยผู้ขออนุญาต
		๒. เอกสารแสดงผลการพิจารณาเห็นชอบรายงาน EIA จากสำนักงานนโยบายและแผนธรรมชาติและสิ่งแวดล้อม (สผ.) และต้องมีการลงนามรับรองต้นฉบับและสำเนาโดยผู้ขออนุญาต
๙	รายงาน ESA / รายงานประเมินความเสี่ยงตามพระราชบัญญัติโรงงาน พ.ศ. ๒๕๓๕ (จำนวน ๓ ชุด)	เอกสารรายงาน ESA หรือรายงานการประเมินความเสี่ยงจากอันตรายที่อาจเกิดขึ้นจากการประกอบกิจการโรงงานแสดงผลการพิจารณาเห็นชอบรายงานฯ จากหน่วยงานที่เกี่ยวข้องโรงงาน และต้องมีการลงนามรับรองเอกสารโดยผู้ขออนุญาต
๑๐	การได้รับส่งเสริมการลงทุน (จำนวน ๓ ชุด) (ถ้ามี)	หนังสือแสดงการได้รับการส่งเสริมการลงทุน จากสำนักงานคณะกรรมการส่งเสริมการลงทุน (BOI) พร้อมสำเนา ๒ ชุด และต้องมีการลงนามรับรองเอกสารโดยผู้ขออนุญาตทุกหน้า

ประเภทโรงงานที่ต้องทำประเมินความเสี่ยง (๑๒ ประเภท)

๗ (๑) (๔)	โรงงานสกัดน้ำมันจากพืช สัตว์ หรือไขมันสัตว์ เฉพาะที่ใช้สารตัวทำละลายในการสกัด
๔๒ (๑) (๒)	โรงงานประกอบกิจการเกี่ยวกับ เคมีภัณฑ์ สารเคมี หรือวัตถุอันตราย
๔๓ (๑) (๒)	โรงงานประกอบกิจการเกี่ยวกับปุ๋ย หรือสารป้องกันหรือกำจัดศัตรูพืชหรือสัตว์ ยกเว้นการผลิตปุ๋ยอินทรีย์ และการผลิตปุ๋ยเคมีที่ไม่มีการใช้แอมโมเนียมไนเตรด (Ammonium Nitrate) หรือโปแตสเซียมคลอไรด์ (Potassium Chlorate)
๔๔	โรงงานประกอบกิจการเกี่ยวกับการผลิตยางเรซินสังเคราะห์ ยางอีลาสโตเมอร์ พลาสติกหรือเส้นใยสังเคราะห์ที่มีโซไยแก้ว
๔๕ (๑) (๒) (๓)	โรงงานประกอบกิจการเกี่ยวกับสี น้ำมันชักเงา เซลแล็ก แล็กเกอร์ หรือผลิตภัณฑ์สำหรับใช้ยาหรืออู๊ด ยกเว้นการผลิตสีน้ำ
๔๘ (๔) (๖)	โรงงานประกอบกิจการเกี่ยวกับการทำไม้ขีดไฟ วัตถุระเบิด หรือดอกไม้ไฟ หรือการทำคาร์บอนดำ
๔๙	โรงงานกลั่นน้ำมันปิโตรเลียม
๕๐ (๔)	โรงงานประกอบกิจการเกี่ยวกับผลิตภัณฑ์ปิโตรเลียม ถ่านหิน หรือลิกไนต์ ยกเว้นแอสฟัลท์ติกคอนกรีต
๘๙	โรงงานผลิตก๊าซ ซึ่งมีใช้ก๊าซธรรมชาติ ส่ง หรือจำหน่ายก๊าซ
๙๑ (๒)	โรงงานบรรจุก๊าซ
๙๒	โรงงานห้องเย็น เฉพาะที่ใช้แอมโมเนียเป็นสารทำความเย็น
๙๙	โรงงานผลิต ซ่อมแซม ดัดแปลงเครื่องกระสุนปืน วัตถุระเบิด หรือสิ่งอื่นใดที่มีอำนาจในการประหารทำลาย หรือทำให้หมดสมรรถภาพในทำนองเดียวกับอาวุธปืน เครื่องกระสุนปืน หรือ วัตถุระเบิด และรวมถึงสิ่งประกอบของสิ่งดังกล่าว

การรับเรื่องร้องเรียนกรณีโรงงานก่อเหตุเดือดร้อนรำคาญ



การขอใบรับรองมาตรฐานผลิตภัณฑ์ชุมชน (มผช.)

มาตรฐานผลิตภัณฑ์คืออะไร

“มาตรฐานผลิตภัณฑ์ชุมชน” (มผช.) หมายถึง ข้อกำหนดทางวิชาการที่ สำนักงานมาตรฐานผลิตภัณฑ์ชุมชน (สมอ.) ได้กำหนดขึ้นเพื่อเป็นแนวทางแก่ผู้ผลิตชุมชนในการผลิตสินค้าให้มีคุณภาพ

วัตถุประสงค์

๑. เป็นการนำภูมิปัญญาไทยสู่สากล
๒. ส่งเสริมและพัฒนาผลิตภัณฑ์ชุมชนที่เป็นเอกลักษณ์ของท้องถิ่น ให้มีคุณค่าและสามารถสร้างรายได้ให้แก่ชุมชน
๓. ส่งเสริมและพัฒนาคุณภาพผลิตภัณฑ์ชุมชนให้ได้การรับรอง และแสดงเครื่องหมายรับรอง
๔. ส่งเสริมด้านการตลาดของผลิตภัณฑ์ให้เป็นที่ยอมรับอย่างแพร่หลายและสร้างความมั่นใจให้กับผู้ผลิตระดับชุมชนในการทำผลิตภัณฑ์ที่มีคุณภาพ ตลอดจนผู้บริโภคทั้งในและต่างประเทศ ในการเลือกซื้อผลิตภัณฑ์ชุมชน
๕. มุ่งเน้นให้มีการพัฒนาแบบยั่งยืน ยกกระดับคุณภาพผลิตภัณฑ์ชุมชนให้เป็นไปตามมาตรฐาน และสอดคล้องตามนโยบายรัฐบาลในโครงการหนึ่งตำบล หนึ่งผลิตภัณฑ์

ประโยชน์ที่ได้รับจากการขอใบรับรอง มผช.

๑. สนับสนุนผู้ผลิตชุมชนให้ทำผลิตภัณฑ์ที่มีคุณภาพและมาตรฐานการผลิตที่ดียิ่งขึ้น
๒. ส่งเสริมด้านการตลาดไทยให้แสดงเครื่องหมายการรับรอง
๓. เพิ่มศักยภาพทางการแข่งขันของธุรกิจชุมชน ระดับรากหญ้าให้มีความเข้มแข็ง
๔. เป็นสิ่งยืนยันและถือเป็นหลักประกันคุณภาพให้กับผู้บริโภค และเพิ่มความน่าเชื่อถือแก่ผู้ซื้อทั้งในประเทศและตลาดต่างประเทศ
๕. สนองตอบนโยบายเร่งด่วนของรัฐบาล โครงการหนึ่งตำบล หนึ่งผลิตภัณฑ์
๖. สนับสนุนการจำหน่ายผลิตภัณฑ์ชุมชนให้เป็นที่แพร่หลาย เป็นที่นิยมของผู้บริโภค

เอกสารประกอบการยื่นขอใบรับรอง มาตรฐานผลิตภัณฑ์ชุมชน

๑. สำเนาทะเบียนบ้าน
๒. สำเนาบัตรประชาชน
๓. สำเนาใบจัดตั้งกลุ่ม
๔. สำเนารายชื่อสมาชิกกลุ่ม
๕. สำเนาบัตรประจำกลุ่มผู้ประกอบการสินค้าหนึ่งตำบล หนึ่งผลิตภัณฑ์
๖. สำเนาประกาศนียบัตรคัตสรร OTOP
๗. สำเนาใบรับรอง มผช. ที่หมดอายุ (สำหรับผู้ผลิตที่ต่ออายุใบรับรอง)

ค่าธรรมเนียมโรงงาน

ลำดับ	กำลังเครื่องจักร(แรงม้า)	ใบอนุญาต/ขยาย/ต่ออายุ	รายปี	เงินเพิ่ม
1	ตั้งแต ^๕ 0 แต่ไม่ถึง 5	500	150	0.25
2	ตั้งแต ^๕ 5 แต่ไม่ถึง 20	1,000	300	0.50
3	ตั้งแต ^๕ 20 แต่ไม่ถึง 50	1,500	450	0.75
4	ตั้งแต ^๕ 50 แต่ไม่ถึง 100	3,000	900	1.50
5	ตั้งแต ^๕ 100 แต่ไม่ถึง 200	5,000	1,500	2.50
6	ตั้งแต ^๕ 200 แต่ไม่ถึง 300	7,000	2,100	3.50
7	ตั้งแต ^๕ 300 แต่ไม่ถึง 400	9,000	2,700	4.50
8	ตั้งแต ^๕ 400 แต่ไม่ถึง 500	12,000	3,600	6.00
9	ตั้งแต ^๕ 500 แต่ไม่ถึง 600	15,000	4,500	7.50
10	ตั้งแต ^๕ 600 แต่ไม่ถึง 700	18,000	5,400	9.00
11	ตั้งแต ^๕ 700 แต่ไม่ถึง 800	22,000	6,600	11.00
12	ตั้งแต ^๕ 800 แต่ไม่ถึง 900	26,000	7,800	13.00
13	ตั้งแต ^๕ 900 แต่ไม่ถึง 1,000	30,000	9,000	15.00
14	ตั้งแต ^๕ 1,000 แต่ไม่ถึง 2,000	35,000	10,500	17.50
15	ตั้งแต ^๕ 2,000 แต่ไม่ถึง 3,000	40,000	12,000	20.00
16	ตั้งแต ^๕ 3,000 แต่ไม่ถึง 4,000	45,000	13,500	22.50
17	ตั้งแต ^๕ 4,000 แต่ไม่ถึง 5,000	50,000	15,000	25.00
18	ตั้งแต ^๕ 5,000 แต่ไม่ถึง 6,000	55,000	16,500	27.00
19	ตั้งแต ^๕ 6,000 ขึ้นไป	60,000	18,000	30.00

ใบแทนฯ ฉบับละ 100 บาท