

รายงานผลการดำเนินงานตามแผนการปฏิบัติงานและแผนการใช้จ่ายงบประมาณ

ประจำปีงบประมาณ พ.ศ. ๒๕๖๒

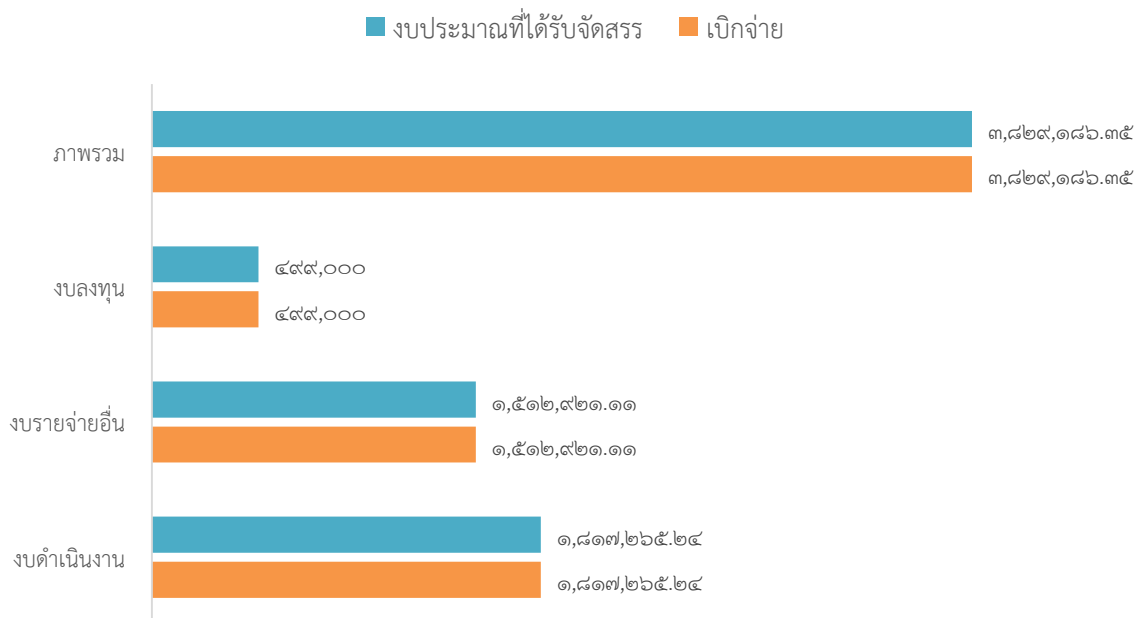
สำนักงานอุตสาหกรรมจังหวัดกระบี่

ปีงบประมาณ พ.ศ. ๒๕๖๒ สำนักงานอุตสาหกรรมจังหวัดกระบี่ ได้ดำเนินการจัดทำแผนการปฏิบัติงานและแผนการใช้จ่ายงบประมาณประจำปี ตามนโยบายและยุทธศาสตร์ของกระทรวงอุตสาหกรรมเป็นตัวกำหนดเป้าหมายและตัวชี้วัดการปฏิบัติงาน ซึ่งในการดำเนินงานของสำนักงานอุตสาหกรรมจังหวัดกระบี่ ได้มีการติดตามความก้าวหน้าผลสัมฤทธิ์ตามแผนการดำเนินงานเป็นประจำอย่างต่อเนื่องทุกเดือน เพื่อรายงานผลการปฏิบัติงานต่อผู้บริหาร และกองตรวจราชการ สำนักปลัดกระทรวงอุตสาหกรรม ผ่านรายงานผลการประชุมประจำเดือน และระบบติดตามประเมินผลการปฏิบัติงาน (I-plan) มีรายละเอียดดังนี้

๑. ผลการเบิกจ่ายงบประมาณภาพรวมของสำนักงานอุตสาหกรรมจังหวัดกระบี่

ผลการเบิกจ่ายในภาพรวม ในรอบ ๑๒ เดือน (๑ ตุลาคม ๒๕๖๑ - ๓๐ กันยายน ๒๕๖๒) ประจำปีงบประมาณ พ.ศ. ๒๕๖๒ ของสำนักงานอุตสาหกรรมจังหวัดกระบี่ ซึ่งได้รับการจัดสรรงบประมาณรายจ่ายประจำปี พ.ศ. ๒๕๖๒ รวมทั้งสิ้น ๓,๘๒๙,๑๘๖.๓๕ บาท ประกอบด้วย งบดำเนินงาน ๑,๘๑๗,๒๖๕.๒๔ บาท คิดเป็นร้อยละ ๔๗.๔๖ ของงบประมาณทั้งหมดที่ได้รับจัดสรร งบรายจ่ายอื่น ๑,๕๑๒,๙๒๑.๑๑ บาท คิดเป็นร้อยละ ๓๙.๕๑ ของงบประมาณทั้งหมดที่ได้รับจัดสรร และงบลงทุน ๔๙๙,๐๐๐.- บาท คิดเป็นร้อยละ ๑๓.๐๓ ของงบประมาณทั้งหมดที่ได้รับจัดสรร โดยมีผลเบิกจ่ายรวมทั้งสิ้น ๓,๘๒๙,๑๘๖.๓๕ บาท คิดเป็นร้อยละ ๑๐๐

แผนภูมิที่ ๑ แสดงผลการเบิกจ่ายงบประมาณ ตามประเภทงบประมาณ



๒. ผลการดำเนินงานตามยุทธศาสตร์ของแผนปฏิบัติราชการประจำปี พ.ศ.๒๕๖๒

สำนักงานอุตสาหกรรมจังหวัดกระบี่ มีผลการดำเนินงานตามยุทธศาสตร์ของแผนปฏิบัติราชการประจำปี พ.ศ. ๒๕๖๒ ดังนี้

๑. โครงการติดตามประเมินผลตามนโยบายและยุทธศาสตร์กระทรวงอุตสาหกรรม (จัดเก็บค่าธรรมเนียมรายปี)

แผนการดำเนินงาน

๑.๑ กิจกรรมการจัดเก็บค่าธรรมเนียมต่างๆ ในปีงบประมาณ พ.ศ. ๒๕๖๒ มีเป้าหมายจัดเก็บค่าธรรมเนียมต่าง ๆ ทั้งปี จำนวน ๑,๘๐๘,๖๐๐.- บาท โดยรวบรวมข้อมูลจัดเก็บค่าธรรมเนียมรายปี ต่ออายุค่าภาคหลวงแร่ ฯลฯ และรายงานผลการดำเนินงานทุกเดือน

๑.๒ กิจกรรมติดตามการดำเนินงานของทุกฝ่าย เปรียบเทียบกับแผนการปฏิบัติงานทุกเดือนและจัดทำสรุปการดำเนินงานติดตามการประเมินผลนำเสนออุตสาหกรรมจังหวัดกระบี่และรายงานผ่านระบบเทคโนโลยีสารสนเทศ (I-plan) ทุกเดือน

๑.๓ งบประมาณรายจ่ายอื่น เป็นค่าจ้างเหมาบริการบุคลากรดำเนินโครงการฯ จำนวน ๒ คน จำนวน ๒๘๘,๐๐๐.- บาท

ผลการดำเนินงาน

- การจัดเก็บค่าธรรมเนียมโรงงานค่าธรรมเนียมเหมืองแร่ ใบอนุญาต ค่าธรรมเนียมต่ออายุใบอนุญาตประกอบกิจการโรงงาน ค่าธรรมเนียมขยายโรงงาน ค่าธรรมเนียมสัมปทาน มีผลการดำเนินงานเป็นจำนวนเงิน ๒,๘๕๘,๕๖๖.- บาท คิดเป็นร้อยละ ๑๕๘.๐๕ ของแผนที่กำหนดทั้งปี

- ติดตามและจัดเก็บภาษีรายได้อื่นๆ ได้แก่ ค่าภาคหลวงแร่ ค่าเช่าอสังหาริมทรัพย์ ค่าปรับเปรียบเทียบคดี รายได้เบ็ดเตล็ด ซึ่งจัดเก็บเป็นรายได้แผ่นดิน มีผลการดำเนินงาน เป็นเงินจำนวน ๒๑,๒๖๙,๔๖๒.- บาท คิดเป็นร้อยละ ๒๒๐.๑๘ ของแผนที่กำหนดทั้งปี (๙,๖๖๐,๐๐๐.- บาท)

- ติดตามประเมินผลการปฏิบัติงานของกลุ่มต่างๆของสำนักงานอุตสาหกรรมจังหวัดกระบี่ ให้เป็นไปตามแผนที่กำหนด รวมทั้งติดตามผลการดำเนินงานตามโครงการที่ได้รับงบประมาณที่ได้รับงบประมาณจังหวัดกระบี่ ผลการดำเนินงานรวมทั้งสิ้น ๑๒ ครั้ง คิดเป็นร้อยละ ๑๐๐ ของแผนที่กำหนดทั้งปี (๑๒ ครั้ง)

- ระดับความพึงพอใจของผู้รับบริการ ไม่น้อยกว่าร้อยละ ๘๐ คือ การให้บริการแก่ผู้ประกอบการหรือประชาชนทั่วไปที่มาติดต่อประสานงานกับสำนักงานอุตสาหกรรมจังหวัดกระบี่ ทั้งกลุ่มนโยบายและแผนงาน กลุ่มอุตสาหกรรมพื้นฐานและการเหมืองแร่ กลุ่มโรงงานอุตสาหกรรม และกลุ่มส่งเสริมและพัฒนาอุตสาหกรรม มีผลการดำเนินงานทั้งสิ้น ๙๐.๒๗ ของแผนที่กำหนดทั้งปี (ไม่น้อยกว่าร้อยละ ๘๐)

มูลค่าการลงทุนภาคอุตสาหกรรมในส่วนภูมิภาค

๑. มูลค่าจากการแจ้งประกอบกิจการโรงงาน มีผลการดำเนินงานเป็นเงิน ๙๔๑,๓๓๗,๘๕๕.- บาท คิดเป็นร้อยละ ๒๐๗.๗๑ ของแผนที่กำหนดทั้งปี (๔๕๓,๑๙๐,๐๐๐.- บาท)

๒. มูลค่าการลงทุนจากการแจ้งประกอบกิจการในส่วนขยายโรงงาน มีผลการดำเนินงานเป็นเงิน ๒๓๗,๓๐๐,๐๐๐.- บาท คิดเป็นร้อยละ ๑๙๒.๓๒ ของแผนที่กำหนดทั้งปี (๑๒๓,๓๙๐,๐๐๐.- บาท)

๓. รายงานผลการปฏิบัติงานประจำเดือนของสำนักงานอุตสาหกรรมจังหวัดกระบี่ ผ่านระบบสารสนเทศ (Iplan) ภายใต้การติดตามประเมินผล ของกองตรวจราชการสำนักงานปลัดกระทรวงอุตสาหกรรม

๒. โครงการพัฒนาและผลักดันแผนยุทธศาสตร์ อวก. ปี พ.ศ.๒๕๖๐-๒๕๖๔ สู่การปฏิบัติ

สำนักงานอุตสาหกรรมจังหวัดกระบี่ ได้รับจัดสรรงบประมาณ ปีงบประมาณ พ.ศ. ๒๕๖๒ จำนวน ๔๐,๐๐๐.- บาท ในการดำเนินโครงการทบทวนแผนยุทธศาสตร์การพัฒนาอุตสาหกรรมระดับจังหวัด พ.ศ. ๒๕๖๐-๒๕๖๔ โดยมีวัตถุประสงค์เพื่อกำหนดกรอบทิศทาง แนวทางการพัฒนาอุตสาหกรรมในระดับจังหวัด ให้สอดคล้องกับสภาพปัญหาและสภาพแวดล้อมที่เกิดขึ้นในปัจจุบัน และเชื่อมโยงกับแผนยุทธศาสตร์ สำนักปลัดกระทรวงอุตสาหกรรม กระทรวงอุตสาหกรรม กลุ่มจังหวัดภาคใต้อันดามัน และจังหวัดกระบี่ รวมทั้งนโยบายของรัฐบาลด้านต่าง ๆ ที่เกี่ยวข้อง นำไปเป็นกรอบแนวทางในการดำเนินงานและจัดทำคำขอ งบประมาณ ทั้งนี้ ได้คำนึงถึงความสำคัญในด้านกระบวนการ รูปแบบ และคุณภาพของแผน ซึ่งสิ่งสำคัญ คือ การมีส่วนร่วมจากผู้มีส่วนได้เสีย และสามารถผลักดันแผนยุทธศาสตร์ฯ ไปสู่การปฏิบัติอย่างเป็นรูปธรรม โดยมีผลการดำเนินงาน ดังนี้

๑. จัดประชุมระดมความคิดเห็นทบทวนแผนยุทธศาสตร์การพัฒนาอุตสาหกรรมจังหวัดกระบี่ ปี ๒๕๖๐-๒๕๖๔ โดยมีผู้เข้าร่วมประชุม ประกอบด้วย หน่วยงานภาครัฐ หน่วยงานภาคเอกชน และผู้เกี่ยวข้อง จำนวน ๔๕ คน

๒. รายงานสรุปผลการรวบรวมข้อมูล เพื่อจัดทำแผนยุทธศาสตร์พัฒนาอุตสาหกรรมระดับจังหวัด และนำเสนอผู้ว่าราชการจังหวัดกระบี่ ให้ความเห็นชอบ

๓. จัดทำแผนยุทธศาสตร์พัฒนาอุตสาหกรรมระดับจังหวัด ส่งให้สำนักนโยบายและยุทธศาสตร์ สำนักงานปลัดกระทรวงอุตสาหกรรม และเผยแพร่ประชาสัมพันธ์แผนยุทธศาสตร์ฯ ผ่านช่องทางต่าง ๆ

๓. โครงการส่งเสริมและพัฒนาศักยภาพของอุตสาหกรรมในภูมิภาค

ผลการดำเนินงาน

- ออกเยี่ยมพบปะผู้ประกอบการเพื่อศึกษาสำรวจและวิเคราะห์ศักยภาพอุตสาหกรรมในจังหวัด มีผลการดำเนินงาน จำนวน ๑๒๓ ราย

- จัดฝึกอบรม/สัมมนาทางด้านวิชาการ กฎหมาย และศึกษาดูงานเพื่อสร้างโอกาสในการพัฒนาความรู้และเสริมสร้างทักษะการบริหารจัดการธุรกิจอุตสาหกรรมของผู้ประกอบการในระดับจังหวัดให้มีโครงสร้างการผลิตที่สามารถรองรับการเจริญเติบโตของเศรษฐกิจโลกอย่างยั่งยืน ด้วยการบริหารจัดการธุรกิจให้มีผลิตภาพสูงขึ้น มีผลการดำเนินงาน จำนวน ๑๐๑ ราย

- ให้คำปรึกษาแนะนำเบื้องต้นและเชิงลึกเฉพาะทางผลการดำเนินงาน จำนวน ๒๗๒ ราย

- ให้บริการข้อมูลสารสนเทศอุตสาหกรรม แก่ผู้ประกอบการ และประชาชนในจังหวัด ในรูปแบบเอกสาร/Electronic File และ Website ผลการดำเนินงาน จำนวน ๒๖๖ ราย

ทั้งนี้ สำนักงานอุตสาหกรรมจังหวัดกระบี่ ได้รับการจัดสรรงบประมาณ ๔๐๔,๐๐๐.- บาท ใช้ไป ๔๐๔,๐๐๐.- บาท คิดเป็น ร้อยละ ๑๐๐

๔. โครงการจัดทำฐานข้อมูลอุตสาหกรรมเพื่อการชั้นนำเตือนภัยเศรษฐกิจ

การจัดทำฐานข้อมูลอุตสาหกรรมเพื่อการชั้นนำเตือนภัยเศรษฐกิจของสำนักงานอุตสาหกรรมจังหวัดกระบี่ มีวัตถุประสงค์เพื่อวิเคราะห์สถานะอุตสาหกรรมในจังหวัดกระบี่ ซึ่งจำเป็นต้องมีข้อมูลที่ผ่านการวิเคราะห์แล้ว นำมาเป็นข้อมูลประกอบการตัดสินใจลงทุน วางแผนในการพัฒนาเศรษฐกิจชั้นนำเตือนภัยทางเศรษฐกิจ อุตสาหกรรมในจังหวัด โดยมีผลการดำเนินงานดังนี้

๑. จัดทำรายงานเตือนภัยทางเศรษฐกิจโดยการวิเคราะห์ข้อมูลภาคอุตสาหกรรมแล้วนำมาประมวลเป็นข้อมูลเตือนภัยระดับจังหวัด

๒. จัดกิจกรรมทำรายงานการวิเคราะห์โครงสร้างอุตสาหกรรมระดับจังหวัด

๓. จัดกิจกรรมรายงานภาวะเศรษฐกิจ ราย ๖ เดือน

๔. จัดกิจกรรมจัดทำฐานข้อมูลรายชื่อผู้ประกอบการ เป้าหมายปี พ.ศ. ๒๕๖๒

๕. จัดกิจกรรมปรับปรุงข้อมูลทำเนียบโรงงานให้มีความครบถ้วนถูกต้อง

๖. จัดทำและปรับปรุงข้อมูลเครือข่ายพันธมิตรการบริการของ สอจ.

ทั้งนี้ สำนักงานอุตสาหกรรมจังหวัดกระบี่ ได้รับจัดสรรงบประมาณทั้งสิ้น ๗๐,๐๐๐.- บาท ใช้จ่ายไป ๗๐,๐๐๐.- บาท คิดเป็นร้อยละ ๑๐๐

ผลประโยชน์ที่ได้รับจากการจัดทำฐานข้อมูลอุตสาหกรรมเพื่อการชั้นนำเตือนภัยเศรษฐกิจ ทำให้ผู้ประกอบการโรงงาน ประชาชน หน่วยงานราชการที่เกี่ยวข้อง สามารถใช้ฐานข้อมูลในการตัดสินใจได้ ใช้เป็นเครื่องวัดภาวะเศรษฐกิจและสังคม ในระดับจังหวัดและบริหารจัดการภาครัฐและเอกชน และมีฐานข้อมูลผู้รับบริการเพื่อช่วยสืบค้น และให้บริการที่สอดคล้องกับความต้องการ โดยมีการเผยแพร่ข้อมูลให้กับผู้ประกอบการและผู้สนใจผ่านทาง website ของ สอจ.กระบี่

๕. การสร้างและพัฒนาเครือข่ายอุตสาหกรรมรักษ์สิ่งแวดล้อม

การสร้างและพัฒนาเครือข่ายอุตสาหกรรมรักษ์สิ่งแวดล้อม มีวัตถุประสงค์เพื่อเป็นการเตรียมการพัฒนาศักยภาพของกลุ่มสมาชิกเครือข่ายฯ กลุ่มเดิมและกลุ่มใหม่สู่นโยบายประเทศไทย ๔.๐ และส่งเสริมการมีส่วนร่วมของชุมชน สถานประกอบการ ส่วนราชการ ในรูปแบบเครือข่ายเฝ้าระวังการเกิดผลกระทบด้านมลพิษสิ่งแวดล้อมจากการประกอบธุรกิจอุตสาหกรรมเพื่อลดข้อร้องเรียนซ้ำซากจากปัญหามลพิษจากโรงงาน โดยมีผลการดำเนินงาน ดังนี้

๑. สำรวจและประชาสัมพันธ์โครงการ เชิญชวนสมาชิกใหม่เข้าร่วมโครงการ โดยการจัดประชุมชี้แจงเพื่อประชาสัมพันธ์โครงการฯ จำนวน ๓ ครั้ง มีผู้เข้าร่วมทั้งสิ้นจำนวน ๓๑ ราย (เป้าหมาย ๒๕ ราย)

๒. จัดฝึกอบรม/บรรยายเพื่อเพิ่มองค์ความรู้ทางวิชาการด้านเครือข่ายอุตสาหกรรมรักษ์สิ่งแวดล้อมสู่การพัฒนาอุตสาหกรรม ๔.๐ ให้แก่สมาชิกเครือข่ายทั้งกลุ่มเดิมและกลุ่มที่จะสร้างขึ้นใหม่ และศึกษาดูงานกลุ่มเครือข่ายอื่น ดังนี้

๒.๑ จัดฝึกอบรมให้ความรู้ด้านวิชาการด้านเครือข่ายฯ จำนวน ๑ ครั้ง มีผู้เข้าร่วมฝึกอบรมจำนวน ๓๐ ราย

๒.๒ จัดกิจกรรมศึกษาดูงานด้านสิ่งแวดล้อมสถานประกอบการโรงงานอุตสาหกรรม พร้อมเชื่อมโยงเครือข่ายอุตสาหกรรมรักษ์สิ่งแวดล้อม ณ จังหวัดภูเก็ต มีผู้เข้าร่วมกิจกรรม จำนวน ๑๓ ราย

๓. จัดทำฐานข้อมูลของกลุ่มสมาชิกเครือข่ายอุตสาหกรรมรักษ์สิ่งแวดล้อมของจังหวัดกระบี่ ทั้งนี้ สำนักงานอุตสาหกรรมจังหวัดกระบี่ ได้รับจัดสรรงบประมาณทั้งสิ้น ๘๕,๕๐๐.- บาท ใช้จ่าย ๘๕,๕๕๐.- บาท คิดเป็นร้อยละ ๑๐๐

ผลประโยชน์ที่ได้รับจากการสร้างและพัฒนาเครือข่ายอุตสาหกรรมรักษ์สิ่งแวดล้อม ทำให้เครือข่ายคอยสอดส่องดูแลและเฝ้าระวังการเกิดผลกระทบด้านมลพิษสิ่งแวดล้อม หากเกิดขึ้นก็จะสามารถแก้ไขได้ทัน สร้างการมีส่วนร่วมในเครือข่ายอย่างมีนวัตกรรมเชิงสร้างสรรค์และยั่งยืน มีระบบฐานข้อมูลเครือข่ายฯ บนเว็บไซต์ และระบบเชื่อมโยงการบูรณาการเครือข่ายที่เกี่ยวข้องกับกระทรวงอุตสาหกรรม สำหรับจังหวัดกระบี่มีเครือข่ายเกิดขึ้นใหม่ ๑ เครือข่าย จำนวนสมาชิก ๓๑ ราย

๖. โครงการบริหารจัดการลุ่มน้ำและวางระบบธรรมาภิบาลสิ่งแวดล้อม

ผลการดำเนินการ

๑. ดำเนินการจัดเก็บวิเคราะห์/ตรวจสอบคุณภาพน้ำบริเวณลำน้ำสายหลัก ลำธาร คู คลองและบึงที่สำคัญในพื้นที่ต่าง ๆ โดยเป้าหมายของโครงการ จำนวน ๑๒ ครั้ง/ปี

๒. จัดกิจกรรมประชาสัมพันธ์โครงการ เพื่อเชิญชวนสถานประกอบการโรงงานอุตสาหกรรมในพื้นที่เข้าร่วมโครงการ ตามเป้าหมายโรงงานที่ต้องเข้าร่วมโครงการ จำนวน ๒ ราย

๓. จัดฝึกอบรมเพื่อสร้างความรู้ความเข้าใจเกี่ยวกับ “การวางระบบธรรมาภิบาลสิ่งแวดล้อมและแนวทางการสร้างเครือข่ายอุตสาหกรรมรักษ์สิ่งแวดล้อมสู่ความยั่งยืน” ในวันที่ ๑๓ ธันวาคม ๒๕๖๑ ณ ห้องประชุมมรกต (ชั้น ๑) ตำบลปากน้ำ อำเภอเมืองกระบี่ จังหวัดกระบี่ มีผู้เข้าร่วมกิจกรรม จำนวน ๓๐ คน ประกอบด้วย สถานประกอบการโรงงานอุตสาหกรรมในพื้นที่จังหวัดกระบี่ เครือข่ายรักษ์สิ่งแวดล้อม ตัวแทนอำเภอเมืองกระบี่ อำเภอเขาพนม หน่วยงานภาครัฐและองค์กรปกครองส่วนท้องถิ่น

๔. จัดกิจกรรมศึกษาดูงานด้านสิ่งแวดล้อมสถานประกอบการโรงงานอุตสาหกรรมที่ดำเนินการตามหลักธรรมาภิบาลสิ่งแวดล้อมจนประสบผลสำเร็จ เพื่อขยายผลการดำเนินงานตามหลักธรรมาภิบาลอย่างยั่งยืน ในระหว่างวันที่ ๒๐ - ๒๑ ธันวาคม ๒๕๖๑ ณ จังหวัดภูเก็ต มีผู้เข้าร่วมกิจกรรม จำนวน ๑๓ คน ประกอบด้วย สถานประกอบการโรงงานอุตสาหกรรมในพื้นที่จังหวัดกระบี่ เครือข่ายรักษ์สิ่งแวดล้อม หน่วยงานภาครัฐและองค์กรปกครองส่วนท้องถิ่น

๕ จัดฝึกอบรมชี้แจง ทำความเข้าใจหลักการสร้างความยั่งยืนของสถานประกอบการกับชุมชนด้วยธรรมาภิบาลสิ่งแวดล้อม

๖. จัดกิจกรรมร่วมกับองค์กรปกครองส่วนท้องถิ่น ประชาชนและสถานประกอบการอุตสาหกรรม ดำเนินการรณรงค์และส่งเสริมการใช้ระบบธรรมาภิบาลสิ่งแวดล้อมในสถานประกอบการ

๗. จัดกิจกรรมถ่ายทอดความรู้ระหว่างสถานประกอบการที่ดำเนินการตามหลักธรรมาภิบาลสิ่งแวดล้อมจนประสบผลสำเร็จในพื้นที่ให้กับผู้ประกอบการอื่นเพื่อขยายผลการดำเนินงานตามหลักธรรมาภิบาลอย่างยั่งยืน และให้คำปรึกษาแก่สถานประกอบการที่เข้าร่วมโครงการฯ

๘. ตรวจสอบและจัดทำข้อมูลเป็นรายสถานประกอบการ รวมทั้งรายงานประเมินผลและสรุปโครงการ

๙. งบประมาณทั้งสิ้น จำนวน ๕๑,๐๐๐.- บาท ใช้จ่าย ๕๑,๐๐๐.- บาท คิดเป็นร้อยละ ๑๐๐

๗. โครงการส่งเสริมและพัฒนาสถานประกอบการสู่อุตสาหกรรมสีเขียว (Green Industry)

การประกอบกิจการโรงงานในปัจจุบันนอกจากต้องปฏิบัติตามกฎหมายแล้ว ยังต้องประเมินถึงผลกระทบต่ออาจเกิดขึ้นกับสิ่งแวดล้อมจากการดำเนินกิจการของตนในอนาคตด้วยซึ่งแนวทางประกอบกิจการเพื่อให้เป็นอุตสาหกรรมสีเขียวจึงเป็นคำตอบของการดำรงอยู่ของสถานประกอบการในปัจจุบันและอนาคต โดยมีแนวทางการดำเนินงาน ดังนี้

๑. ประชาสัมพันธ์และเผยแพร่โครงการอุตสาหกรรมสีเขียวผ่านสื่อสาธารณะต่างๆ เพื่อเชิญชวนผู้ประกอบการเข้าร่วมโครงการฯ และสร้างกระแสความต้องการบริโภคสินค้าที่ได้ตราสัญลักษณ์อุตสาหกรรมสีเขียว

๒. จัดจ้างที่ปรึกษาในการดำเนินการ ดังนี้

๒.๑ จัดสัมมนาชี้แจงให้ความรู้ ความเข้าใจหลักเกณฑ์การพิจารณาและรับรองอุตสาหกรรมสีเขียวสิ่งจูงใจและสิทธิประโยชน์ต่างๆ แก่ผู้เข้าร่วมโครงการ

๒.๒ ให้คำปรึกษาแนะนำเชิงลึกแก่สถานประกอบการเพื่อรับการยกระดับ จำนวน ๒๕ ราย

๓. ตรวจสอบกำกับและติดตามการจ้างที่ปรึกษา สรุปประเมินผลการดำเนินโครงการฯ

ทั้งนี้ สำนักงานอุตสาหกรรมจังหวัดกระบี่ ได้รับจัดสรรงบประมาณ ๓๔๓,๐๐๐.- บาท ใช้งบ ๓๔๓,๐๐๐.- บาท คิดเป็นร้อยละ ๑๐๐ โดยมีผลการดำเนินงาน ดังนี้

- จัดกิจกรรมประชาสัมพันธ์และเผยแพร่โครงการอุตสาหกรรมสีเขียวผ่านสื่อสาธารณะต่าง ๆ เพื่อเชิญชวนสถานประกอบการเข้าร่วมโครงการฯ และสร้างกระแสความต้องการบริโภคสินค้าที่ได้ตราสัญลักษณ์อุตสาหกรรมสีเขียวจำนวน ๓๐ รายประกอบด้วย

ระดับที่ ๑ จำนวน ๒๕ ราย

ระดับที่ ๒ จำนวน ๕ ราย

ปัจจุบันมีสถานประกอบการ แจ้งความประสงค์สมัครเข้าร่วมโครงการ จำนวน ๒๕ ราย ส่งกรอ. เพื่อพิจารณาเรียบร้อยแล้ว จำนวน ๑๖ ราย ดังนี้

ระดับที่ ๑ จำนวน ๔ ราย ดังนี้

- บริษัท วู้ดเวอร์ค จำกัด ทะเบียนโรงงานเลขที่ ๙๓-๓๔(๑)-๑/๓๙กบ
- ชุมมนุสหรณ์การยางกระบี่ จำกัด ทะเบียนโรงงานเลขที่ จ๓-๕๒(๓)-๓๙/๕๗กบ
- บริษัท พรเทพ คอนกรีตโปรดักส์ จำกัด ทะเบียนโรงงานเลขที่ จ๓-๕๘(๑)-๓/๔๙กบ
- บริษัท คลีน เพาเวอร์ แอสโซซิเอทส์ จำกัด ทะเบียนโรงงานเลขที่ ๓-๘๘-๗๒/๕๓กบ
- บริษัท กระบี่ เวสท ทู เอ็นเนอร์ยี จำกัด ทะเบียนโรงงานเลขที่ ๓-๘๘(๒)-๑๓๔/๕๖กบ
- บริษัท กระบี่ เวสท ทู เอ็นเนอร์ยี จำกัด ทะเบียนโรงงานเลขที่ จ๓-๘๘-๒๘/๕๖กบ
- บริษัท สุพัฒน์พารากอน จำกัด ทะเบียนโรงงานเลขที่ ๓-๓๔(๑)-๗/๖๑กบ
- บริษัท สีนทอง โฮม เซ็นเตอร์ จำกัด ทะเบียนโรงงานเลขที่ จ๓-๕๘(๑)-๗๗/๕๙กบ
- บริษัท มาร์ โซลาร์ จำกัด ทะเบียนโรงงานเลขที่ ๓-๘๘(๑)-๕๓/๖๑กบ
- บริษัท เอส.เค.อาร์.วู้ด จำกัด ทะเบียนโรงงานเลขที่ ๓-๓๔(๑)-๒๘/๖๑กบ
- บริษัท เกษตรสิทธิ จำกัด ทะเบียนโรงงานเลขที่ ๓-๔๓(๑)-๓๐/๔๗กบ
- บริษัท พาราโดม จำกัด ทะเบียนโรงงานเลขที่ ๓-๓๔(๑)-๑/๔๓กบ
- บริษัท ไทยศรีทอง จำกัด ทะเบียนโรงงานเลขที่ ๓-๘๘-๑๐๑/๕๔กบ
- บริษัท อัลฟาวู้ด จำกัด ทะเบียนโรงงานเลขที่ ๓-๓๔(๑)-๒/๔๕กบ

- บริษัท กระบี่วู้ดอินดัสตรีส์ จำกัด ทะเบียนโรงงานเลขที่ ๓-๓๔(๑)-๑/๔๓กบ
 - บริษัท ยูนิวานิชน้ำมันปาล์ม จำกัด (มหาชน) ทะเบียนโรงงานเลขที่ จ๓-๒(๕)-๑๒/๕๗กบ
ระดับที่ ๒ จำนวน ๙ ราย ดังนี้
 - บริษัท ยูนิวานิชน้ำมันปาล์ม จำกัด (มหาชน) สาขาลำทับ ทะเบียนโรงงานเลขที่ ๓-๗(๑)-๑/๔๖กบ
 - บริษัท ยูนิวานิชน้ำมันปาล์ม จำกัด (มหาชน) สาขาลำทับ ทะเบียนโรงงานเลขที่ ๓-๗(๑)-๑/๑๗กบ
 - บริษัท ปูนซิเมนต์ไทย(ทุ่งสง) จำกัด ทะเบียนโรงงานเลขที่ ๒๓๙๙๙/๑๖๐๑๙,๒๔๐๐๐/๑๖๐๒๐
 - ชุมชุมสหกรณ์ชาวสวนปาล์มน้ำมันกระบี่ จำกัด (สาขาอ่าวลึก) ทะเบียนโรงงานเลขที่ ๓-๗(๑)-๕/๔๗กบ
 - บริษัท ภัทรปาล์มมอยล์ จำกัด ทะเบียนโรงงานเลขที่ ๓-๗(๑)-๒๘/๕๘กบ
 - หจก.กระบี่พิณฐ์มาศ ทะเบียนโรงงานเลขที่ จ๓-๕๘(๑)-๒๙๙/๕๗กบ
 - หจก.กระบี่พิณฐ์มาศ ทะเบียนโรงงานเลขที่ จ๓-๕๘(๑)-๖๑/๕๖กบ
 - บริษัท ป.พานิชรุ่งเรืองปาล์มมอยล์ ๒ จำกัด ทะเบียนโรงงานเลขที่ ๓-๗(๑)-๓/๕๗กบ
 - บริษัท ป.พานิชรุ่งเรืองปาล์มมอยล์ ๒ จำกัด ทะเบียนโรงงานเลขที่ จ๓-๘๙-๙/๕๙กบ
- กิจกรรมจัดจ้างที่ปรึกษา การดำเนินการ ดังนี้

๑. คณะกรรมการกำหนดร่างขอบเขตงานจ้างที่ปรึกษาและกำหนดราคากลางงานจ้างที่ปรึกษา ได้พิจารณา กำหนดร่างขอบเขตงานจ้างที่ปรึกษา เมื่อวันที่ ๑๔ มีนาคม ๒๕๖๒

๒. ส่งหนังสือให้บริษัทที่ปรึกษา ยื่นข้อเสนอ

๓. คณะกรรมการดำเนินงานจ้างที่ปรึกษาโดยวิธีเฉพาะเจาะจง ได้ร่วมกันพิจารณาคัดเลือกที่ปรึกษา เมื่อวันที่ ๒๒ พฤษภาคม ๒๕๖๒ เวลา ๑๓.๓๐ น. ปรากฏว่ามีทีมที่ปรึกษาเข้ามานำเสนอด้านเทคนิคและข้อเสนอด้านราคา จำนวน ๑ ราย ได้แก่ บริษัท เอ็นไวรอนเมนทัล เทรนนิง แอนด์ ยูทิลิตีส์ จำกัด

๔. จังหวัดกระบี่ ได้ประกาศผู้ชนะการเสนอราคาจ้างที่ปรึกษา โดยวิธีเฉพาะเจาะจง ได้แก่ บริษัท เอ็นไวรอนเมนทัล เทรนนิง แอนด์ ยูทิลิตีส์ จำกัด เมื่อวันที่ ๑๔ มิถุนายน ๒๕๖๒

๕. สอจ.กระบี่ ได้จัดทำสัญญาจ้างที่ปรึกษา กับบริษัท เอ็นไวรอนเมนทัล เทรนนิง แอนด์ ยูทิลิตีส์ จำกัด เมื่อวันที่ ๒๑ มิถุนายน ๒๕๖๒

๖. บริษัทฯ ที่ปรึกษา จัดสัมมนาชี้แจงโครงการ พร้อมรับสมัครสถานประกอบการที่ขอรับการยกระดับ ในระดับที่ ๒ จำนวน ๒๐ ราย ระดับที่ ๓ จำนวน ๓ ราย และระดับที่ ๔ จำนวน ๒ ราย ในวันจันทร์ที่ ๘ กรกฎาคม ๒๕๖๒ ณ ห้องมรกต โรงแรมกระบี่ ตำบลปากน้ำ อำเภอเมือง จังหวัดกระบี่

๘. การดำเนินงานมาตรฐานผลิตภัณฑ์ชุมชน (มผช.)

มาตรฐานผลิตภัณฑ์ชุมชน (มผช.) มีจุดประสงค์เพื่อพัฒนาผลิตภัณฑ์ชุมชนให้มีคุณภาพเป็นไปตามมาตรฐานชุมชนให้มีคุณภาพ เพิ่มความน่าเชื่อถือให้กับผู้บริโภคในการเลือกซื้อผลิตภัณฑ์ชุมชน และเป็นที่ยอมรับของตลาด สำหรับจังหวัดกระบี่เป็นหน่วยรับรองมาตรฐานผลิตภัณฑ์ชุมชนระดับจังหวัด ตั้งแต่ปี พ.ศ. ๒๕๕๐ ในปัจจุบันมีผลิตภัณฑ์ที่ขึ้นทะเบียนตามโครงการหนึ่งตำบลหนึ่งผลิตภัณฑ์ (OTOP) ทั้งสิ้น ๒๕๖ ราย ผลิตภัณฑ์เด่นของจังหวัดกระบี่ ได้แก่ ผลิตภัณฑ์ประดับมุก ผ้าบาติก เมล็ดมะม่วงหิมพานต์คั่ว และน้ำพริกแกง ทั้งนี้ สำนักงานอุตสาหกรรมจังหวัดกระบี่ ได้รับการจัดสรรงบประมาณ ๒๓๕,๕๐๐.- บาท ใช้ไป ๒๓๕,๕๐๐.- บาท คิดเป็นร้อยละ ๑๐๐ โดยมีผลการดำเนินการปีงบประมาณ พ.ศ.๒๕๖๒ ดังนี้

๑. กิจกรรมการให้การรับรอง มผช.

- ๑.๑. รับคำขอไปรับรองแสดงเครื่องหมายมาตรฐานผลิตภัณฑ์ชุมชน จำนวน ๓๕ คำขอ
- ๑.๒. ตรวจสอบสถานที่ผลิตและเก็บตัวอย่างจากสถานที่ผลิตส่งตรวจสอบ จำนวน ๓๐ คำขอ

๑.๓. จัดประชุมคณะกรรมการรับรอง มผช. เพื่อพิจารณาให้การรับรอง มผช. ที่ผ่านการตรวจสอบจากหน่วยตรวจสอบ จำนวน ๑ ครั้ง

๑.๔. การจัดทำใบรับรอง จำนวน ๑๑ ฉบับ

๒. กิจกรรมการตรวจติดตามผู้ได้รับการรับรองมาตรฐานผลิตภัณฑ์ชุมชน

๒.๑ การตรวจสอบสถานที่ผลิต โรงเรือนที่ผลิตสะอาดถูกสุขลักษณะ เป็นระเบียบตามมาตรฐานผลิตภัณฑ์ชุมชนจำนวน ๑๓ ราย

๒.๒ การสุ่มซื้อตัวอย่างผลิตภัณฑ์ที่ได้รับการรับรองมาตรฐานผลิตภัณฑ์ชุมชน จำนวน ๖ ราย เพื่อส่งหน่วยตรวจสอบว่าผู้ได้รับการรับรองยังคงรักษาคุณภาพการผลิตเป็นไปตามมาตรฐานที่ได้รับหรือไม่ผ่านเกณฑ์

๒.๓ ส่งตัวอย่างผลิตภัณฑ์ตรวจสอบ จำนวน ๖ ราย

๙. โครงการส่งเสริมการพัฒนาผลิตภัณฑ์ชุมชน (CIV)

มาตรการพิเศษเพื่อขับเคลื่อน SMEs สู่ยุค ๔.๐ ใน ๙ มาตรการนโยบายรัฐบาลในการยกระดับเศรษฐกิจฐานชุมชน Local Economy โดยดึงธุรกิจขนาดใหญ่มาช่วยสนับสนุนการพัฒนาวิสาหกิจชุมชนในท้องถิ่นตามแนวทางประชารัฐ เพื่อยกระดับเศรษฐกิจชุมชน สร้างงาน สร้างโอกาส สร้างรายได้ เศรษฐกิจฐานราก โดยสำนักงานอุตสาหกรรมจังหวัดกระบี่ ได้ดำเนินการในด้านส่งเสริมวิสาหกิจชุมชน และ SMEs เพื่อรองรับการท่องเที่ยวชุมชน และกำหนดคัดเลือกชุมชนเป้าหมาย ดังนี้

๑. ชุมชนมุสลิมใกล้อ่าวนางเส้นทางศึกษาธรรมชาติและวิถีพอเพียง บ้านนาตืน (เรือหัวโทงจำลองผ้าบาติก ของใช้ของที่ระลึกแปรรูปจากผ้าบาติก)

๒. แหล่งท่องเที่ยวชมวิถีชีวิตชุมชนบ้านดินแดงและชุมชนท่องเที่ยวแห่งการเรียนรู้เชิงประวัติศาสตร์ ตามรอยพระเศวตฯข้างเมือกชั้นเอก คูบารมีรัชกาลที่ ๙ อำเภอลำทับ จังหวัดกระบี่ (กล้วยหอมทอง กาแฟแก้ว กาแฟสด)

๓. ชุมชนมุสลิมโบราณเขียวชาญงานหัตถกรรม ตำบลเกาะกลาง อำเภอลำทับ จังหวัดกระบี่ (เตยปาหนัน)

ทั้งนี้ สำนักงานอุตสาหกรรมจังหวัดกระบี่ ได้รับจัดสรรงบประมาณ ๒๕,๐๐๐.- บาท ใช้ไป ๒๕,๐๐๐.- บาท คิดเป็นร้อยละ ๑๐๐ โดยมีผลการดำเนินงาน ดังนี้

- เจ้าหน้าที่สำนักงานอุตสาหกรรมจังหวัดกระบี่ ร่วมกับที่ปรึกษาจากศูนย์บริการวิชาการมหาวิทยาลัยศรีนครินทรวิโรฒ เพื่อเก็บข้อมูลการพัฒนาหมู่บ้านกลุ่มเป้าหมายอุตสาหกรรมสร้างสรรค์

- ประชาสัมพันธ์เชิญชวนประชาชน ดาวนโหนด Application สินค้าอุตสาหกรรมชุมชนภายใต้ชื่อ ๗๗ มีดีมาโชว์ หรือ the best products ผ่านทางระบบ Android และ ios และส่งหนังสือเชิญชวนผู้ประกอบการเปิดหน้าร้านผ่าน Application

๑๐. โครงการป้องกันและปราบปรามการทุจริตและประพฤติมิชอบ

ผลการดำเนินงาน

สอจ. ระเบียบ ได้รับจัดสรรงบประมาณ ๓,๐๐๐.- บาท ใช้ไป ๓,๐๐๐.- บาท คิดเป็นร้อยละ ๑๐๐ โดยได้ดำเนินการจัดส่งเจ้าหน้าที่เข้าร่วมสัมมนาเชิงปฏิบัติการ “ลดการใช้ดุลพินิจ เพิ่มความโปร่งใส การปฏิบัติงาน กระบวนการอนุมัติ อนุญาต ตามกฎหมายโรงงาน จำนวน ๒ รุ่น ณ โรงแรม เดอะ เบอร์เคลีย์ ประตูน้ำ กรุงเทพฯ

ผลการเบิกจ่ายงบประมาณสำนักงานอุตสาหกรรมจังหวัดกระบี่

งบ/โครงการ	งบประมาณที่ได้รับจัดสรรโครงการปี ๒๕๖๒		คงเหลือ (บาท)	เบิกจ่าย ร้อยละ
	ได้รับจัดสรรแล้ว (บาท)	ใช้ไป (บาท)		
งบลงทุน				
- ทำสัญญาแล้ว ๔๙๖,๕๐๐ บาท	๔๙๙,๐๐๐.๐๐	๔๙๙,๐๐๐.๐๐	-	๑๐๐.๐๐
งบดำเนินงาน				
- งบดำเนินงาน แผน ๑ ค่าเช่าบ้าน ค่าประกันสังคม (๒๕,๕๐๐)	๓๘,๔๐๒.๓๕	๓๘,๔๐๒.๓๕	๐.๐๐	๑๐๐.๐๐
- งบดำเนินงาน แผน ๒ ค่าตอบแทน ใช้สอย และวัสดุ	๑,๖๙๑,๓๐๐.๐๐	๑,๖๙๑,๒๙๙.๔๓	๐.๗๕	๑๐๐.๐๐
- งบดำเนินงาน แผน ๓ - ค่าตอบแทน ใช้สอย และวัสดุ (เพิ่มเติม)	๙๐,๑๘๖.๘๙	๙๐,๑๘๖.๘๙	๐.๐๐	๑๐๐.๐๐
รวมงบดำเนินงาน	๑,๘๑๗,๒๖๕.๒๔	๑,๘๑๗,๒๖๕.๒๔	๐.๐๐	๑๐๐.๐๐
งบรายจ่ายอื่น				
- ค่าใช้จ่ายในการติดตามประเมินผลตามนโยบายและยุทธศาสตร์ ออ.	๒๖๓,๘๐๐.๐๐	๒๖๓,๘๐๐.๐๐	๐.๐๐	๑๐๐.๐๐
- ค่าใช้จ่ายในการพัฒนาและผลักดันแผนยุทธศาสตร์ ออ. พ.ศ.๒๕๖๐-๒๕๖๔ สู่การปฏิบัติ	๕๕,๔๘๔.๐๐	๕๕,๔๘๔.๐๐	๐.๐๐	๑๐๐.๐๐
- ค่าใช้จ่ายในการส่งเสริมและพัฒนาศักยภาพของอุตสาหกรรมในภูมิภาค	๔๐๔,๐๐๐.๐๐	๔๐๔,๐๐๐.๐๐	๐.๐๐	๑๐๐.๐๐
- ค่าใช้จ่ายในการจัดทำฐานข้อมูลอุตสาหกรรมเพื่อการขึ้นทะเบียนเกษตรกรธุรกิจ	๗๐,๐๐๐.๐๐	๗๐,๐๐๐.๐๐	๐.๐๐	๑๐๐.๐๐
- ค่าใช้จ่ายในการสร้างและพัฒนาเครือข่ายอุตสาหกรรมรักษาสีสิ่งแวดล้อม	๘๕,๕๐๐.๐๐	๘๕,๕๐๐.๐๐	๐.๐๐	๑๐๐.๐๐
- ค่าใช้จ่ายในการบริหารจัดการลุ่มน้ำและวางระบบธรรมาภิบาลสิ่งแวดล้อม	๕๑,๐๐๐.๐๐	๕๑,๐๐๐.๐๐	๐.๐๐	๑๐๐.๐๐
- ค่าใช้จ่ายในการดำเนินงานมาตรฐานผลิตภัณฑ์ชุมชน (มผช.)	๒๓๕,๕๐๐.๐๐	๒๓๕,๕๐๐.๐๐	๐.๐๐	๑๐๐.๐๐
- โครงการส่งเสริมและพัฒนาสถานประกอบการสู่อุตสาหกรรมสีเขียว	๓๔๓,๐๐๐.๐๐	๓๔๓,๐๐๐.๐๐	๐.๐๐	๑๐๐.๐๐
- ค่าใช้จ่ายในการป้องกันการทุจริตเชิงรุก	๓,๐๐๐.๐๐	๓,๐๐๐.๐๐	๐.๐๐	๑๐๐.๐๐
- ค่าใช้จ่ายในการส่งเสริมการพัฒนาผลิตภัณฑ์ชุมชน (CIV)	๒๕,๐๐๐.๐๐	๒๕,๐๐๐.๐๐	๐.๐๐	๑๐๐.๐๐
รวมงบรายจ่ายอื่น	๑,๕๑๒,๙๒๑.๑๑	๑,๕๑๒,๙๒๑.๑๑	๐.๐๐	๑๐๐.๐๐
รวมงบประมาณที่ได้รับทั้งสิ้น	๓,๘๒๙,๑๘๖.๓๕	๓,๘๒๙,๑๘๖.๓๕	๐.๐๐	๑๐๐.๐๐

๓. ผลการดำเนินงานโครงการภายใต้งบประมาณจังหวัดกระบี่

สำนักงานอุตสาหกรรมจังหวัดกระบี่ได้รับจัดสรรโครงการงบพัฒนาจังหวัดกระบี่ประจำปีงบประมาณ พ.ศ. ๒๕๖๒ ดังนี้

๓.๑ โครงการออกแบบบรรจุภัณฑ์เรือหัวโทงจำลอง งบประมาณ ๘๐๐,๐๐๐.- บาท

ผลการดำเนินงาน

- ได้ดำเนินการร่าง TOR ประชุมคณะกรรมการกำหนด TOR เมื่อวันที่ ๑๓ ธันวาคม ๒๕๖๑
- ประกาศจัดซื้อจัดจ้างเมื่อวันที่ ๑๗ ธันวาคม ๒๕๖๑
- เปิดซองและได้อนุมัติการจัดซื้อจัดจ้างแล้วเมื่อวันที่ ๑๙ ธันวาคม ๒๕๖๑
- ลงนามสัญญาจ้างกับบริษัท เวิร์คปรีนท์ จำกัด วงเงิน ๔๗๐,๐๐๐.- บาท เมื่อวันที่ ๒๗ ธันวาคม ๒๕๖๑

วันเริ่มต้นสัญญา ๒๘ ธันวาคม ๒๕๖๑ สิ้นสุดวันที่ ๒๗ มีนาคม ๒๕๖๒ ซึ่งปัจจุบันผู้ว่าจ้างได้ลงพื้นที่เพื่อเก็บข้อมูลสำหรับการออกแบบให้สอดคล้องกับอัตลักษณ์ของพื้นที่ ณ กลุ่มชุมชนตลิ่งชันบ้านคลองรี้ว ตำบลตลิ่งชัน อำเภอเหนือคลอง จังหวัดกระบี่

- ได้ดำเนินการพิจารณาร่างต้นแบบผลิตภัณฑ์ ฉลากและบรรจุภัณฑ์เรือหัวโทง เมื่อวันที่ ๕ กุมภาพันธ์ ๒๕๖๒ ณ ห้องประชุม สำนักงานอุตสาหกรรมจังหวัดกระบี่

- ผู้รับจ้าง โดยบริษัท เวิร์คปรีนท์ จำกัด ได้ส่งมอบงานต้นแบบผลิตภัณฑ์เรือหัวโทงจำลอง ประกอบด้วย ต้นแบบผลิตภัณฑ์ จำนวน ๕ ผลิตภัณฑ์ ,บรรจุภัณฑ์ จำนวน ๑๐ รูปแบบ และฉลาก จำนวน ๑๐ รูปแบบ เมื่อวันที่ ๒๕ มีนาคม ๒๕๖๒ ซึ่งเป็นไปตามข้อกำหนดขอบเขตการดำเนินงานตาม (TOR) และคณะกรรมการตรวจรับพัสดุ ได้ดำเนินการตรวจรับพัสดุเสร็จเรียบร้อยแล้ว ณ ห้องประชุม สำนักงานอุตสาหกรรมจังหวัดกระบี่

- จัดฝึกอบรมเชิงปฏิบัติการ การพัฒนาผลิตภัณฑ์เรือหัวโทงจำลองรูปแบบใหม่ ในระหว่างวันที่ ๒๔ มิถุนายน - ๒๙ มิถุนายน ๒๕๖๒ ณ กศน.ตำบลตลิ่งชัน ตำบลตลิ่งชัน อำเภอเหนือคลอง จังหวัดกระบี่ จำนวน ๖๐ คน จำนวน ๕ หลักสูตร ได้แก่

- หลักสูตร : ผ้าพันคอบาติก วันที่ ๒๕-๒๖ มิ.ย.๖๒
- หลักสูตร : กระจ่ากระดาษเอวปกลายเรือหัวโทง วันที่ ๒๖-๒๗ มิ.ย.๖๒
- หลักสูตร : พวงกุญแจ วันที่ ๒๗ มิ.ย.๖๒
- หลักสูตร : แม่เหล็กติดตู้เย็น วันที่ ๒๘ มิ.ย. ๖๒
- หลักสูตร : ซิลล์สกรีน วันที่ ๒๙ มิ.ย.๖๒

๓.๒ โครงการพัฒนาชุมชนท่องเที่ยววิถีชุมชนวิถีกระบี่

กิจกรรม : พัฒนาชุมชนต้นแบบเพื่อสร้างมูลค่าเพิ่มผลิตภัณฑ์น้ำแร่ในแหล่งท่องเที่ยวจังหวัดกระบี่ งบประมาณ ๑,๔๑๗,๔๐๐.- บาท

ผลการดำเนินงาน

- ได้ดำเนินการจัดสัมมนาเครือข่ายการพัฒนาผลิตภัณฑ์เครื่องสำอางจากน้ำแร่ เพื่อสร้างมูลค่าเพิ่มให้กับผลิตภัณฑ์ในแหล่งท่องเที่ยวจังหวัดกระบี่ เมื่อวันที่ ๑๘ ธันวาคม ๒๕๖๑ ณ โรงแรมกระบี่ ฟรอนท์เบย์ รีสอร์ท จังหวัดกระบี่ เบิกจ่ายแล้ว เป็นเงิน ๙๘,๖๐๐.- บาท คิดเป็นร้อยละ ๖.๙๕

- จัดกิจกรรมพัฒนาศักยภาพผู้ประกอบการ หลักสูตรฝึกอบรมเชิงปฏิบัติการถ่ายทอดเทคโนโลยีการผลิตเครื่องสำอางจากน้ำแร่ เป้าหมายจำนวน ๑๕๐ ราย ระหว่างวันที่ ๔- ๘ มีนาคม ๒๕๖๒ ณ ห้องประชุมองค์การบริหารส่วนตำบลห้วยน้ำขาว อำเภอคลองท่อม จังหวัดกระบี่

- กิจกรรมพัฒนาเทคโนโลยีเพื่อเพิ่มมูลค่าผลิตภัณฑ์จากน้ำแร่ ได้ดำเนินการจ้างศูนย์เชี่ยวชาญนวัตกรรมผลิตภัณฑ์สมุนไพร สถาบันวิจัยวิทยาศาสตร์และเทคโนโลยีแห่งประเทศไทย กิจกรรมย่อย การทดสอบคุณภาพผลิตภัณฑ์ เพื่อยื่นขอการรับรองมาตรฐาน (อย. และ/หรือ มผช.) โดยดำเนินการดังนี้

๑. การตรวจวิเคราะห์ตัวอย่างน้ำพุร้อนเค็ม จำนวน ๑ ตัวอย่างแบบสุ่มตรวจ ณ น้ำพุร้อนเค็ม อำเภอคลองท่อม จังหวัดกระบี่

๒. การพัฒนาผลิตภัณฑ์น้ำแร่ธรรมชาติจังหวัดกระบี่ เพื่อใช้ในการทดสอบประสิทธิภาพผลิตภัณฑ์โดยผู้รับจ้างจะต้องพัฒนาตามสูตรที่ผู้ว่าจ้างเป็นผู้กำหนด ประกอบด้วย

(๑) สเปรย์น้ำแร่ธรรมชาติ

(๒) เซรั่มบำรุงผิวหน้าจากน้ำแร่ธรรมชาติ

(๓) สบู่เหลวบำรุงผิวจากน้ำแร่ธรรมชาติ

(๔) โลชั่นบำรุงผิวจากน้ำแร่ธรรมชาติขนาด

(๕) ครีมกันแดดจากน้ำแร่ธรรมชาติ SPF ๕๐

โดยจะต้องจัดทำผลิตภัณฑ์พร้อมบรรจุภัณฑ์ ที่สะอาด ปิดได้สนิท และสามารถป้องกันการปนเปื้อนจากสิ่งสกปรกภายนอกได้

ทั้งนี้ การตรวจวิเคราะห์ผลิตภัณฑ์จากน้ำพุร้อนเค็มต้องเป็นไปตามมาตรฐานผลิตภัณฑ์อุตสาหกรรม หรือมาตรฐานผลิตภัณฑ์ชุมชน (มผช.) เพื่อสามารถนำผลการวิเคราะห์ไปยื่นขอจดทะเบียนตามมาตรฐาน มอก.เอส ๑๕-๒๕๖๑ หรือ มาตรฐาน มอก.เอส ๑๔-๒๕๕๑ หรือ มผช. ๕๕๑/๒๕๕๓

๓. การศึกษาความพึงพอใจประสิทธิภาพของผลิตภัณฑ์เครื่องสำอางจากน้ำพุร้อนเค็ม โดยอาสาสมัครหลังใช้ผลิตภัณฑ์ จำนวน ๒๐๐ รายในพื้นที่จังหวัดกระบี่และจังหวัดใกล้เคียง จำนวน ๓ ผลิตภัณฑ์ และได้ดำเนินการจัดจ้างศูนย์เชี่ยวชาญนวัตกรรมผลิตภัณฑ์สมุนไพร สถาบันวิจัยวิทยาศาสตร์และเทคโนโลยีแห่งประเทศไทย เพื่อทดสอบกับอาสาสมัครโดยวิธีเฉพาะเจาะจง งบประมาณ ๔๙๙,๖๐๐.- บาท

๓.๓ โครงการพัฒนาศักยภาพการผลิตปาล์มน้ำมันจังหวัดกระบี่ ประกอบด้วย ๒ กิจกรรม ดังนี้

กิจกรรมที่ ๑ กิจกรรมส่งเสริมการดำเนินการตามหลักเกณฑ์ RSPO ในโรงงานสกัดน้ำมันปาล์ม มีผลการดำเนินการ ดังนี้

๑. ประชาสัมพันธ์เชิญชวน โรงงานสกัดน้ำมันปาล์ม ลานเท และเกษตรกร และรับสมัครเข้าร่วมโครงการฯ โดยมีผู้เข้าร่วมโครงการฯ ดังนี้

- บริษัท ไทยอินโดปาล์มออยล์ แพคทอรี่ จำกัด อำเภอลำทับ จังหวัดกระบี่

- บริษัท ภัทรปาล์มออยล์ จำกัด อำเภอเขาพนม จังหวัดกระบี่

- บริษัท ป.พานิชรุ่งเรืองปาล์มออยล์ ๒ จำกัด อำเภอเมือง จังหวัดกระบี่

- ลานเท จำนวน ๓๐ ราย

- เกษตรกร จำนวน ๑๐๐ ราย

๒. แต่งตั้งคณะกรรมการภาคีเครือข่ายการพัฒนาคุณภาพน้ำมันปาล์มจังหวัดกระบี่ โดยมีคณะกรรมการฯ จากทุกภาคส่วนที่เกี่ยวข้อง และจัดประชุมคณะกรรมการฯ ร่วมกับภาคีเครือข่าย ณ โรงงานสกัดน้ำมันปาล์มที่เข้าร่วมโครงการฯ เพื่อวางกรอบแนวทางในการดำเนินการพัฒนาปาล์มน้ำมันเข้าสู่ระบบคุณภาพที่

ตอบสนองความต้องการในทุกภาคส่วนที่เกี่ยวข้อง และเพื่อติดตามผลการดำเนินงานตามโครงการฯ ทั้งนี้ ยังเป็นการส่งเสริมการทำงานที่บูรณาการร่วมกันระหว่างภาครัฐ ภาคเอกชน และประชาชนในพื้นที่

๓. จัดฝึกอบรมระบบมาตรฐาน RSPO ให้กับภาคีเครือข่าย เกษตรกรลานเท และโรงงานสกัดน้ำมันปาล์ม เมื่อวันที่ ๑๔ ธันวาคม ๒๕๖๑ ณ โรงแรมมารีไทม์ پارค แอนด์ สปา รีสอร์ท อำเภอเมือง จังหวัดกระบี่

๔. นำภาคีเครือข่าย เกษตรกร ลานเท โรงงาน หน่วยงานที่เกี่ยวข้องทั้งภาครัฐและเอกชน ศึกษาดูงาน โรงงานสกัดน้ำมันปาล์มที่ได้นำระบบมาตรฐาน RSPO ไปใช้ ในระหว่างวันที่ ๒๘ กุมภาพันธ์ – ๑ มีนาคม ๒๕๖๒ ณ บริษัท ยูนิวานิชน้ำมันปาล์ม จำกัด (มหาชน) อำเภอปลายพระยา จังหวัดกระบี่ บริษัท นิโวโอทีเซล จำกัด อำเภอท่าฉาง และบริษัท เอส.พี.โอ.อะโกรอินดัสตรีส์ จำกัด อำเภอพระแสง จังหวัดสุราษฎร์ธานี

๕. จัดฝึกอบรมเกษตรกรผู้ปลูกปาล์มน้ำมัน เกี่ยวกับการบริหารจัดการสวนการบำรุงรักษา ครั้งที่ ๑ เมื่อวันที่ ๑๔ พฤษภาคม ๒๕๖๒ ณ ไร่ตะวันหวาน อำเภอลำทับ จังหวัดกระบี่ และครั้งที่ ๒ เมื่อวันที่ ๒๘ พฤษภาคม ๒๕๖๒ ณ โรงแรมกระบี่รอยัล อำเภอเมือง จังหวัดกระบี่

๖. จัดฝึกอบรมลานเทในการรับซื้อปาล์มน้ำมันคุณภาพ เมื่อวันที่ ๒๒ พฤษภาคม ๒๕๖๒ ณ โรงแรมกระบี่รอยัล อำเภอเมือง จังหวัดกระบี่

๗. จัดฝึกอบรมโรงงานอุตสาหกรรม เกี่ยวกับการเพิ่มประสิทธิภาพการผลิตเมื่อวันที่ ๒๔ พฤษภาคม ๒๕๖๒ ณ โรงแรมกระบี่รอยัล อำเภอเมือง จังหวัดกระบี่

๘. ติดตามประเมินผลการดำเนินงานโรงงานสกัดน้ำมันปาล์มที่เข้าร่วมโครงการฯ ครั้งที่ ๑ เมื่อวันที่ ๑๒ กรกฎาคม ๒๕๖๒ ณ บริษัท ไทยอินโดปาล์มออยล์ แพคทอรี จำกัด อำเภอลำทับ จังหวัดกระบี่

สรุปผลการติดตามประเมินผล ครั้งที่ ๑

- โรงงานสกัดน้ำมันปาล์มที่เข้าร่วมโครงการได้ดำเนินการจัดตั้งกลุ่มเครือข่าย RSPO โดยมีการแต่งตั้งคณะกรรมการฯ จากกลุ่มเกษตรกรผู้ปลูกปาล์มน้ำมัน ลานเท และผู้ประกอบการโรงงาน ที่เป็นลายลักษณ์อักษรภายใต้ชื่อ “กลุ่มเกษตรกรแปลงใหญ่ปาล์มน้ำมัน RSPO ไทยอินโด อำเภอลำทับ” เพื่อขับเคลื่อนการดำเนินการตามหลักเกณฑ์พื้นฐานของมาตรฐานการผลิตน้ำมันปาล์มอย่างยั่งยืน RSPO จำนวน ๘ ข้อปฏิบัติ อาทิเช่น การจัดทำคู่มือข้อตกลงระหว่างสมาชิกในกลุ่ม การจัดตั้ง Line กลุ่มในการติดต่อสื่อสารระหว่างสมาชิก มีเอกสารหลักฐานแสดงสิทธิการใช้ที่ดินของสมาชิกอย่างถูกต้อง มีการจัดทำแผนรายรับ – รายจ่าย (๖ เดือน) มีการบริหารจัดการน้ำ ดิน แมลง ศัตรูพืชภายในกลุ่ม การอบรมให้ความรู้แก่สมาชิกเกี่ยวกับการใช้สารเคมีอย่างเหมาะสม และถูกต้อง การจัดทำแผนการลดมลพิษ (น้ำเสีย อากาศเสีย ก๊าซเรือนกระจก) และไม่พบการใช้แรงงานเด็ก เป็นต้น

ครั้งที่ ๒ เมื่อวันที่ ๑๙ กรกฎาคม ๒๕๖๒ ณ บริษัท ภัทรปาล์มออยล์ จำกัด อำเภอเขาพนม และบริษัท ป.พานิชรุ่งเรืองปาล์มออยล์ ๒ จำกัด อำเภอเมือง จังหวัดกระบี่

สรุปผลการติดตามประเมินผล ครั้งที่ ๒

- โรงงานสกัดน้ำมันปาล์มที่เข้าร่วมโครงการจัดทำแผนการดำเนินงานประจำปี ๒๕๖๒ ในการสรรหาเกษตรกรภาคีเครือข่าย RSPO โดยในช่วงไตรมาส ๑ - ๒ ได้ออกพื้นที่พบปะเกษตรกร/ลานเท เพื่อเชิญชวนสมัครเข้าร่วมเป็นกลุ่มภาคีเครือข่าย ซึ่งได้รับผลตอบรับจากเกษตรกรและผู้ประกอบการลานเทเป็นอย่างดี โดยมีเป้าหมายคือ เกษตรกรชาวสวนปาล์มน้ำมันและผู้ประกอบการลานเทในพื้นที่อำเภอเขาพนม และอำเภอเหนือคลอง ซึ่งขณะนี้มีภาคีเครือข่ายลานเทในพื้นที่ จำนวน ๕ ลานเท และกลุ่มเกษตรกรในพื้นที่ให้ความสนใจ แต่ยังไม่ได้มีการจัดตั้งคณะกรรมการในกลุ่มภาคีเครือข่ายเป็นลายลักษณ์อักษร โรงงานฯ มีแผนการจัดอบรมให้ความรู้เกี่ยวกับการดูแลรักษาปาล์มน้ำมันและระบบมาตรฐาน RSPO และได้มีการติดต่อประสานงานบริษัท Outsource เข้ามาวางระบบต่าง ๆ ให้ได้มาตรฐานตามหลักเกณฑ์ RSPO เพื่อให้สามารถยื่นขอใบรับรองได้ในอนาคตต่อไป

- โรงงานฯ มีความมุ่งมั่นและต้องการเข้าร่วมโครงการ RSPO เพื่อต้องการยกระดับคุณภาพอุตสาหกรรมปาล์มน้ำมัน ในด้านของคุณภาพของผลผลิต การบริหารจัดการสวนปาล์มน้ำมันตั้งแต่ต้นน้ำ กลางน้ำ ปลายน้ำ ให้มีคุณภาพเท่าเทียมกัน ทั้งนี้ โรงงานฯ ได้รับทราบหลักการการดำเนินการในเบื้องต้น แต่ยังไม่ได้นำดำเนินการโครงการ RSPO อย่างเป็นทางการ เนื่องจากโรงงานยังขาดความพร้อมของเอกสารหลักฐาน และยังขาดความรู้ความเข้าใจในลักษณะการดำเนินงานตามหลักเกณฑ์ RSPO ในเชิงลึก เพื่อนำมาใช้ประกอบการยื่นขอรับใบรับรอง จึงขอความร่วมมือจากหน่วยงานภาครัฐที่เกี่ยวข้องในการให้คำแนะนำปรึกษา เกี่ยวกับการยื่นขอใบรับรอง RSPO ให้เกิดผลเป็นรูปธรรมที่ชัดเจนต่อไป

ปัญหา/อุปสรรค

- การดำเนินการตามหลักเกณฑ์ RSPO มีหลักการ เกณฑ์ข้อกำหนด ตัวชี้วัดมาตรฐาน และเอกสารที่เกี่ยวข้องค่อนข้างยุ่งยาก ซับซ้อน ประกอบกับค่าใช้จ่ายในการดำเนินการตามหลักการ RSPO ค่อนข้างสูง ทำให้เป็นอุปสรรคในการดำเนินการยื่นขอใบรับรอง

ข้อเสนอแนะ

๑. หน่วยงานภาครัฐที่เกี่ยวข้องจัดให้มีกิจกรรมประกวดลานเท เพื่อเป็นการกระตุ้นการพัฒนาคุณภาพลานเท

๒. ให้หน่วยงานภาครัฐมีการพัฒนาบุคลากรที่มีความเชี่ยวชาญในการส่งเสริมหรือให้คำแนะนำหลักการ RSPO แก่เกษตรกร ผู้ประกอบการลานเทและโรงงาน

๓. การส่งเสริมการสร้างเครือข่ายความร่วมมือระหว่างภาครัฐ ภาคเอกชน มหาวิทยาลัยและสถาบันวิจัยต่าง ๆ

๔. ให้หน่วยงานภาครัฐรับฟังความคิดเห็นและแก้ไขปัญหาของเกษตรกรอย่างจริงจัง โดยเฉพาะเรื่องราคาผลผลิตปาล์มน้ำมันตกต่ำ และให้ความช่วยเหลือเกษตรกรในเรื่องปัจจัยการผลิต

กิจกรรมที่ ๒ กิจกรรมพัฒนามาตรฐานโรงงานสกัดน้ำมันปาล์ม มีขั้นตอนการดำเนินการ ดังนี้

๑. ประชาสัมพันธ์เชิญชวนโรงงานสกัดน้ำมันปาล์มเข้าร่วมโครงการ โดยมีโรงงานฯ เข้าร่วมลงนามบันทึกข้อตกลงความร่วมมือ (MOU) การพัฒนาโรงงานสกัดน้ำมันปาล์มจังหวัดกระบี่ เข้าสู่ระบบคุณภาพจำนวน ๑๘ โรง ประกอบด้วย โรงงานสกัดน้ำมันปาล์ม แบบหีบแยก จำนวน ๑๖ โรง และโรงงานสกัดน้ำมันปาล์มแบบหีบรวม จำนวน ๒ โรง

๒. แต่งตั้งคณะกรรมการพิจารณารับรองมาตรฐานคุณภาพของโรงงานอุตสาหกรรมจังหวัดกระบี่ (สกัดน้ำมันปาล์ม) ประกอบด้วยหน่วยงานภาครัฐ ภาคเอกชน ที่เกี่ยวข้อง และผู้ทรงคุณวุฒิด้านโรงงาน เพื่อพิจารณาเกณฑ์การประเมินมาตรฐานของโรงงานสกัดน้ำมันปาล์ม และดำเนินการออกตรวจประเมินมาตรฐานโรงงานฯ ที่เข้าร่วมโครงการ

๓. ออกตรวจประเมินมาตรฐานโรงงานสกัดน้ำมันปาล์ม แบบหีบแยก จำนวน ๑๖ โรง และโรงงานสกัดน้ำมันปาล์ม แบบหีบรวม จำนวน ๒ โรง ในระหว่างวันที่ ๑๑ มิถุนายน - ๒๒ สิงหาคม ๒๕๖๒

๔. สรุปผลการตรวจประเมินมาตรฐานโรงงานฯ พร้อมทั้งมอบโล่และประกาศนียบัตรให้กับโรงงานฯ ที่เข้ารับการตรวจประเมิน จำนวน ๑๗ โรง โดยมีโรงงานผ่านเกณฑ์มาตรฐานในระดับ Gold จำนวน ๑๓ โรง ระดับ Silver จำนวน ๑ โรง และประกาศนียบัตร จำนวน ๓ โรง ทั้งนี้ ได้มอบประกาศนียบัตรให้กับเกษตรกรผู้ปลูกปาล์มน้ำมันตัวอย่าง จำนวน ๓ ราย เพื่อเป็นขวัญและกำลังใจในการทำปาล์มน้ำมันคุณภาพต่อไป

ผลการเบิกจ่ายงบประมาณโครงการจังหวัดกระบี่ภาพรวม ปีงบประมาณ พ.ศ. ๒๕๖๒

งบ/โครงการ	ได้รับจัดสรร	ใช้ไป	คงเหลือ	เบิกจ่าย ร้อยละ
๑.โครงการพัฒนาศักยภาพการผลิตน้ำมันปาล์มจังหวัดกระบี่				
- กิจกรรมการพัฒนาโรงงานสกัดน้ำมันปาล์มจังหวัดกระบี่เข้าสู่ระบบคุณภาพ	๘๖๕,๑๐๐.๐๐	๕๖๙,๗๗๘.๐๐	๒๙๕,๓๒๒.๐๐	๖๕.๘๖
๒. โครงการชุมชนท่องเที่ยววิถีสวนเกษตรกระบี่				
- กิจกรรม : พัฒนาชุมชนต้นแบบเพื่อการสร้างมูลค่าเพิ่มผลิตภัณฑ์น้ำแร่ในแหล่งท่องเที่ยวจังหวัดกระบี่	๑,๔๑๗,๔๐๐.๐๐	๙๐๒,๖๕๑.๒๐	๕๑๔,๗๔๘.๘๐	๖๓.๖๘
๓. โครงการออกแบบและจัดทำบรรจุภัณฑ์เรือหัวโทงจำลอง				
- กิจกรรม : ออกแบบผลิตภัณฑ์เรือหัวโทงจำลองรูปแบบใหม่ พร้อมบรรจุภัณฑ์และฉลาก	๘๐๐,๐๐๐.๐๐	๘๐๐,๐๐๐.๐๐	-	๑๐๐.๐๐
รวมงบประมาณที่ได้รับทั้งสิ้น	๓,๐๘๒,๕๐๐.๐๐	๒,๒๗๒,๔๒๙.๒๐	๘๑๐,๐๗๐.๘๐	๗๓.๗๒