



คู่มือการปฏิบัติงาน

สำนักงานอุตสาหกรรมจังหวัดแม่ฮ่องสอน

- งานพิจารณาคำขอรับใบอนุญาตประกอบกิจการโรงงานจำพวกที่ ๓
- งานรับแจ้งการเริ่มประกอบกิจการโรงงานจำพวกที่ ๓
- งานพิจารณาการต่ออายุใบอนุญาตประกอบกิจการโรงงานจำพวกที่ ๓

คำนำ

การจัดทำคู่มือการปฏิบัติสำนักงานอุตสาหกรรมจังหวัดแม่ฮ่องสอน จัดทำขึ้นเพื่อใช้เป็นแนวทางในการจัดดำเนินการพิจารณาคำขออนุญาตประกอบกิจการโรงงานจำพวกที่ ๓ งานรับแจ้งการเริ่มประกอบกิจการโรงงานจำพวกที่ ๓ และงานพิจารณาการต่ออายุใบอนุญาตประกอบกิจการโรงงานจำพวกที่ ๓ ของสำนักงานอุตสาหกรรมจังหวัดแม่ฮ่องสอน โดยมีวัตถุประสงค์เพื่ออำนวยความสะดวกให้ผู้มาใช้บริการได้รับทราบและเข้าใจขั้นตอนของการปฏิบัติงานในกลุ่มโรงงานอุตสาหกรรมได้อย่างถูกต้อง

ผู้จัดทำหวังเป็นอย่างยิ่งว่า ขั้นตอนรายละเอียดในคู่มือการปฏิบัติงานสำนักงานอุตสาหกรรมจังหวัดแม่ฮ่องสอน กลุ่มโรงงานอุตสาหกรรม ฉบับนี้ จะเป็นประโยชน์แก่ท่านผู้ให้บริการได้บ้างไม่มากก็น้อย และหากมีข้อเสนอแนะใดๆ เพิ่มเติม อันจะเป็นประโยชน์ต่องานนี้ สำนักงานอุตสาหกรรมจังหวัดแม่ฮ่องสอน กลุ่มโรงงานอุตสาหกรรม ยินดีรับไว้พิจารณา กรุณาแจ้งความจำนงได้ที่ สำนักงานอุตสาหกรรมจังหวัดแม่ฮ่องสอน กลุ่มโรงงานอุตสาหกรรม หรือโทร.๐๕๓-๖๑๒๐๘๙ จักขอบพระคุณยิ่ง

สารบัญ

เรื่อง

หน้า

งานพิจารณาคำขอรับใบอนุญาตประกอบกิจการโรงงานจำพวกที่ ๓

๑

งานรับแจ้งการเริ่มประกอบกิจการโรงงานจำพวกที่ ๓

๕

งานพิจารณาการต่ออายุใบอนุญาตประกอบกิจการโรงงานจำพวกที่ ๓

๗

งานพิจารณาคำขอรับใบอนุญาตประกอบกิจการโรงงานจำพวกที่ ๓

หลักการ

๑. โรงงานจำพวกที่ ๓ ได้แก่ โรงงาน ประเภท ชนิดและขนาด ดังบัญชีท้ายกฎกระทรวง พ.ศ. ๒๕๓๕ ออกตามความในพระราชบัญญัติโรงงาน พ.ศ. ๒๕๓๕ ที่มีการตั้งโรงงานจะต้องได้รับใบอนุญาตก่อน จึงจะดำเนินการได้ ทั้งนี้รวมถ้ามีประกาศของรัฐมนตรีตามมาตรา ๓๒ (๑) ให้โรงงานที่กำหนดในประกาศดังกล่าวเป็นโรงงานจำพวกที่ ๓ ด้วย

๒. ห้ามตั้งโรงงานจำพวกที่ ๓ ก่อนได้รับใบอนุญาตเว้นแต่การตั้งโรงงานอุตสาหกรรมตามกฎหมายว่าด้วยการนิคมอุตสาหกรรม

๓. การยื่นคำขอรับใบอนุญาตยื่นคำขอ รง.๓ จำนวน ๓ ฉบับ ยื่นต่อสำนักงานอุตสาหกรรมจังหวัดในท้องที่ตั้งโรงงาน

๔. เอกสารที่ผู้ขอต้องแสดงพร้อมคำขอ รง.๓

๔.๑ สำเนาทะเบียนบ้านและสำเนาบัตรประชาชน (กรณีนิติบุคคลธรรมดา)

๔.๒ สำเนาหนังสือรับรองการจดทะเบียนนิติบุคคลที่ระบุชื่อผู้มีอำนาจลงนามผูกพันนิติบุคคล ที่ตั้งสำนักงาน วัตถุประสงค์ของนิติบุคคล ที่ออกให้ไม่เกินหกเดือน (กรณีผู้ขออนุญาตเป็นนิติบุคคล)

๔.๓ แผนผังแสดงสิ่งปลูกสร้างภายในบริเวณโรงงานที่ถูกต้องตามมาตรฐาน (กรณีสร้างเติมพื้นที่ เช่น ตึกแถว ไม่ต้องแสดง)

๔.๔ แผนผังแสดงการติดตั้งเครื่องจักรที่ถูกต้องตามมาตรฐาน

๔.๕ แบบแปลนอาคารโรงงานที่ถูกต้องตามมาตรฐาน (ต้องมีคำรับรองของผู้ประกอบวิชาชีพวิศวกรรมควบคุม กรณีอยู่นอกเขตควบคุมการก่อสร้างตามกฎหมายควบคุมอาคาร)

๕. แบบแปลนแผนผังและคำอธิบายวิธีป้องกัน

๕.๑ เหตุอันตราย เหตุรำคาญ (ถ้ามี)

๕.๒ การควบคุมการปล่อยของเสีย/มลพิษ(ถ้ามี) โดยมีคำรับรองของผู้ประกอบวิชาชีพวิศวกรรมควบคุม

๖. รายงานการวิเคราะห์ ผลกระทบสิ่งแวดล้อม (สำหรับโรงงานที่ต้องทำรายการฯ ตามประกาศกระทรวงวิทยาศาสตร์)

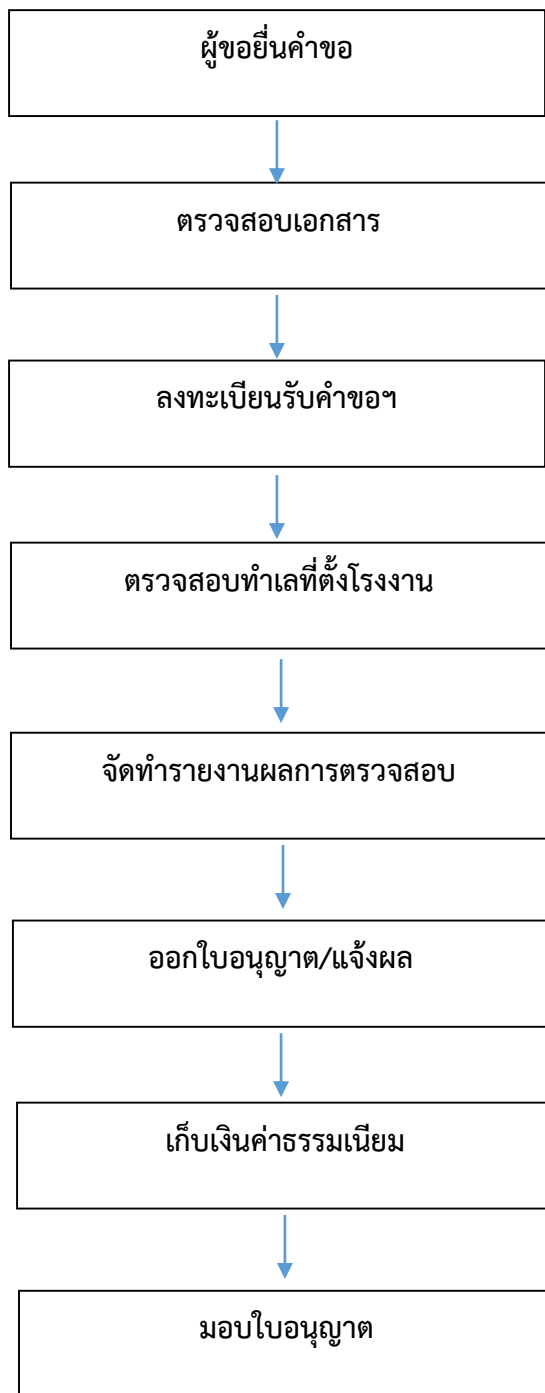
๗. แจ็งรายละเอียดมาตรการกำจัดสิ่งปฏิกูลหรือวัสดุที่ไม่ใช้แล้วของโรงงานตามแบบแจ็ง (กรณีของเสียอันตราย)

๘. กระบวนการผลิต (กรณีโรงงานมีขั้นตอนการผลิตที่ซับซ้อน)

๙. หนังสือมอบอำนาจ (กรณีให้ผู้อื่นทำการแทน)

๑๐. ผู้ประกอบการโรงงาน จำพวกที่ ๓ จะต้องปฏิบัติให้เป็นไปตามกฎหมายที่ออกตามรัฐธรรมนูญแห่งราชอาณาจักรไทย พ.ศ. ๒๕๕๐ มาตรา ๖๗ พระราชบัญญัติสุขภาพแห่งชาติ พ.ศ. ๒๕๕๐ พระราชบัญญัติวิธีปฏิบัติราชการทางปกครอง พ.ศ. ๒๕๓๙ มาตรา ๓๐ และระเบียบสำนักนายกรัฐมนตรีว่าด้วยการรับฟังความคิดเห็นของประชาชน พ.ศ. ๒๕๔๘

ขั้นตอนการดำเนินการ (กรณีจังหวัดเป็นผู้อนุญาต)



ขั้นตอนการดำเนินการ (กรณีจังหวัดเป็นผู้อนุญาต)

๑. ผู้ประสงค์จะตั้งโรงงานจำพวกที่ ๓ หรือขยายโรงงาน จัดทำคำขอรับ ใบอนุญาตประกอบกิจการ/ขยาย แบบ รง.๓ และยื่นคำขอ

๒. ตรวจสอบเอกสาร

- รายละเอียดคำขอฯ และเอกสารประกอบคำขอฯ ความครบถ้วน ถูกต้องของเอกสาร
- กรณีไม่ครบถ้วน คืนคำขอฯ ให้ดำเนินการจัดทำเอกสารเพิ่ม

๓. ลงทะเบียนรับคำขอฯ

- นัดตรวจสอบโรงงาน
- รับฟังความคิดเห็นจากประชาชน
- แนบเพิ่มเรื่องเดิม (กรณีขอขยาย)

๔. ตรวจสอบทำเลที่ตั้งโรงงาน

- ตรวจสอบทำเลที่ตั้งโรงงาน ตามหลักเกณฑ์ ประกาศกระทรวงฯ
- พิจารณากระบวนการผลิต ความเหมาะสมและการป้องกันอันตรายจากเครื่องอุปกรณ์
- มาตรการควบคุม การปล่อยของเสีย/มลพิษ

* กรณีต้องให้หน่วยอื่นพิจารณาให้แจ้งหนังสือส่งเรื่องให้พิจารณาและรอผลการพิจารณาเพื่อ

ประกอบการอนุญาต

* จัดทำรายงานตรวจสอบแบบตรวจ ๐๑ กรณีขออนุญาตประกอบและแบบตรวจ ๐๓ กรณีขอ

อนุญาตขยายโรงงาน

๕. จัดทำรายงานผลการตรวจสอบ

- กรณีต้องการเอกสารเพิ่ม ออกหนังสือแจ้งให้จัดส่งเอกสารเพิ่มภายในกำหนดเวลา
- กรณีไม่ถูกหลักเกณฑ์ดำเนินการออกคำสั่งไม่อนุญาต พร้อมแจ้งสิทธิการยื่นขออุทธรณ์
- กรณีถูกหลักเกณฑ์ ดำเนินการจัดทำเอกสารการอนุญาต

๖. ออกใบอนุญาต/แจ้งผล

- ขอเลขทะเบียนโรงงานผ่านระบบ Internet จากกรมโรงงานอุตสาหกรรม และออกเลขที่ใบอนุญาต

แล้วพิมพ์ใบอนุญาต (ร.ง.๔) หนังสือส่งสำเนาการอนุญาตให้กรมโรงงานฯ และหนังสือแจ้งผู้ขอฯ มาชำระค่าธรรมเนียมใบอนุญาต

- อศจ./ผวจ.ลงนามในใบอนุญาต (ร.ง.๔) หรือใบอนุญาตขยาย ลำดับที่ ๔

หมายเหตุ

๑. การพิจารณาทำเลที่ตั้งโรงงาน ต้องคำนึงถึง
 - ข้อกำหนดต่างๆ ตามกฎหมายที่เกี่ยวข้องกำหนดให้ปฏิบัติ เช่น กฎหมายว่าด้วยผังเมือง
 - ข้อกำหนดเขตพื้นที่และมาตรการคุ้มครองสิ่งแวดล้อมตามกฎหมายสิ่งแวดล้อม
 - นโยบาย และมติคณะรัฐมนตรี
๒. ประเภทโรงงานอุตสาหกรรม ที่ต้องผ่านการพิจารณาจากหน่วยงานอื่น เช่น การขุดดิน หรือให้หน่วยงานนั้นเป็นผู้พิจารณาอนุญาต เช่น โรงงานแปรรูปไม้ โรงงานผลิตอาหาร โรงงานผลิตยา โรงงานผลิตอาหารสัตว์ โรงงานผลิตเครื่องสำอาง และโรงงานผลิตวัตถุมีพิษ
๓. ประเภทโรงงานอุตสาหกรรมที่ต้องผ่านความเห็นจากการฟังประชาคมท้องถิ่น (๑๓ ประเภทโรงงาน)
๔. โรงงานบางประเภทต้องกำหนดเงื่อนไข ที่ผู้ประกอบการต้องปฏิบัติเป็นพิเศษ (ตามคู่มือรหัสเงื่อนไขการอนุญาตประกอบกิจการโรงงานของกรมโรงงานอุตสาหกรรม)
๕. กรณีการขอรับใบอนุญาตประกอบกิจการโรงงานมีกำลังแรงม้าเครื่องจักรรวมเกิน ๕๐๐ แรงม้า หรือกรณีขยายโรงงานมีกำลังแรงม้าเครื่องจักรรวมเกิน ๖๐๐ แรงม้า ต้องส่งเรื่องให้กรมโรงงานอุตสาหกรรมพิจารณาอนุญาต
๖. กรณีการขอรับใบอนุญาตประกอบกิจการโรงงานลำดับที่ ๑๐๖ ต้องส่งเรื่องให้กรมโรงงานอุตสาหกรรมพิจารณาอนุญาต

งานรับแจ้งการเริ่มประกอบกิจการโรงงานจำพวกที่ ๓

หลักการ

ผู้รับใบอนุญาตประกอบกิจการโรงงาน ถ้าประสงค์จะเริ่มประกอบกิจการโรงงานในส่วนหนึ่งส่วนใดต้องแจ้งให้พนักงานเจ้าหน้าที่ทราบไม่น้อยกว่าสิบห้าวัน ก่อนวันเริ่มประกอบกิจการโรงงาน

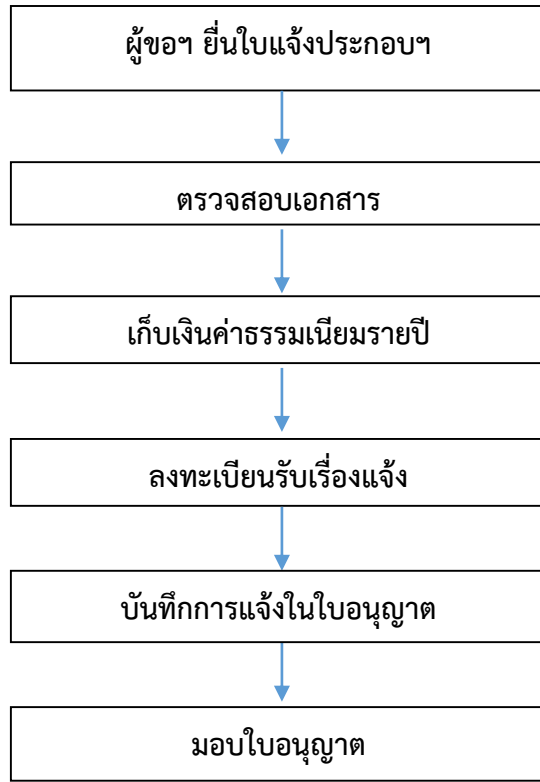
๑. การยื่นใบแจ้งประกอบกิจการโรงงานจำพวกที่ ๓ (แบบ ร.ง.๕) ต้องแจ้งให้หน่วยเจ้าหน้าที่ทราบไม่น้อยกว่า ๑๕ วัน ก่อนวันเริ่มประกอบกิจการโรงงาน

๒. เอกสารประกอบการแจ้ง

๒.๑ ใบอนุญาตประกอบกิจการโรงงาน (ร.ง.๔) ฉบับผู้ประกอบการ

๒.๒ ค่าธรรมเนียมรายปีตามกำลังแรงม้าเครื่องจักรที่ขอแจ้งประกอบกิจการโรงงาน ตามกฎกระทรวงอุตสาหกรรม

ขั้นตอนการดำเนินการ



๑. ผู้ได้รับใบอนุญาตประกอบกิจการโรงงานประสงค์จะเริ่มประกอบกิจการให้ยื่นใบแจ้งประกอบกิจการโรงงานจำพวกที่ ๓ ก่อนวันเริ่มประกอบกิจการ ๑๕ วัน
๒. ตรวจสอบเอกสาร
 - ตรวจสอบความครบถ้วนถูกต้องของรายละเอียดข้อมูล
 - ใบแจ้งประกอบและเอกสารประกอบ
๓. เก็บเงินค่าธรรมเนียมรายปี
๔. เก็บค่าธรรมเนียมรายปีตามอัตราที่กำหนดในกฎกระทรวงฯ
 - ๔.๑ ลงทะเบียนรับเรื่อง/นัดตรวจโรงงาน
 - ๔.๒ บันทึกการแจ้งฯ
๕. บันทึกการแจ้งในใบอนุญาต (ร.ง.๔) ลำดับที่ ๓ และลำดับที่ ๙ กรณีแจ้งเริ่มประกอบ และลำดับที่ ๖ กรณีแจ้งเริ่มประกอบส่วนขยาย
๖. วิศวกร / เจ้าพนักงานตรวจโรงงาน ลงนามในใบอนุญาต (ร.ง.๔) ลำดับที่ ๓ หรือลำดับที่ ๖ และลำดับที่ ๙ มอบใบอนุญาต ผู้ขอฯ รับใบอนุญาต และเริ่มประกอบกิจการได้รับแต่วันที่ได้แจ้งเริ่มประกอบกิจการ
๗. วิศวกร / เจ้าพนักงานตรวจโรงงาน ตรวจโรงงาน (เงื่อนไขการอนุญาต เครื่องจักร ระบบบำบัด) และจัดทำรายงานการตรวจตามแบบตรวจ ๐๒ ถ้าปฏิบัติไม่ถูกต้องตามเงื่อนไขให้สั่งปรับปรุงแก้ไข
 - แจ้งผล กรอ./ เก็บแฟ้มเรื่องเข้าระบบ

งานพิจารณาการต่ออายุใบอนุญาตประกอบกิจการโรงงานจำพวกที่ ๓

หลักการ

๑. ใบอนุญาตประกอบกิจการโรงงานให้ใช้ได้จนถึงวันสิ้นปีปฏิทินแห่งปีที่ห้า นับแต่ปีที่เริ่มประกอบกิจการโรงงาน

๒. การขอต่ออายุใบอนุญาต ตามมาตรา ๑๕ แห่ง พ.ร.บ.โรงงาน พ.ศ. ๒๕๓๕ ให้ผู้รับใบอนุญาตยื่นคำขอก่อนวันที่ใบอนุญาตสิ้นอายุเมื่อได้ยื่นคำขอตกลงแล้ว ให้ถือว่าผู้ยื่นคำขอยุ่ในฐานะผู้รับใบอนุญาตจนกว่าจะถึงที่สุดไม่อนุญาตให้ต่ออายุใบอนุญาต ถ้าผลการตรวจสอบปรากฏว่าโรงงานและเครื่องจักรถูกต้อง จึงต่ออายุใบอนุญาตให้ กรณีที่ไม่ถูกต้องให้พนักงานเจ้าหน้าที่สั่งการแก้ไขตามมาตรา ๑๕ ให้ถูกต้อง ภายในระยะเวลาที่กำหนด เมื่อแก้ไขแล้วจึงต่ออายุได้ ถ้าไม่แก้ไขภายในระยะเวลาที่กำหนดให้มีคำสั่งไม่ต่ออายุใบอนุญาต

๓. การยื่นคำขอต่ออายุใบอนุญาต

๓.๑ กรณียื่นคำขอต่ออายุใบอนุญาตไม่ทันกำหนด แต่ได้มายื่นคำขอ ภายใน ๖๐ วัน นับแต่วันที่ใบอนุญาตสิ้นอายุแล้ว ถือว่าได้ยื่นคำขอต่ออายุภายในระยะเวลาที่กำหนด ทั้งนี้เมื่อได้รับอนุญาตให้ต่ออายุใบอนุญาตจะต้องเสียค่าปรับเพิ่มอีกร้อยละ ๒๐ ของอัตราค่าธรรมเนียมต่ออายุ หากพ้นกำหนดหกสิบวันต้องดำเนินการเสมือนขออนุญาตใหม่

๓.๒ ยื่นคำขอตามแบบ ร.ง.๓/๑ จำนวน ๓ ฉบับ ยื่นต่อสำนักงานอุตสาหกรรมจังหวัดท้องที่ที่ตั้งโรงงาน

๔. เอกสารที่ผู้ขอต้องแสดงพร้อมคำขอ ร.ง. ๓/๑

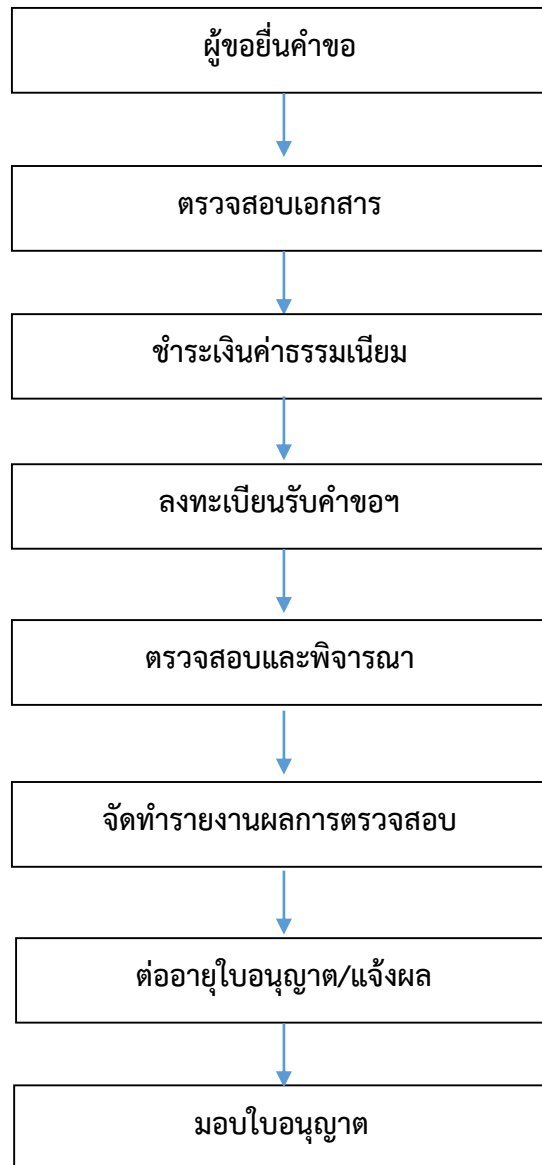
๔.๑ ใบอนุญาตประกอบกิจการโรงงานฉบับผู้ประกอบการโรงงาน

๔.๒ สำเนาทะเบียนบ้าน กรณีบุคคลธรรมดา หรือสำเนาหนังสือรับรองการจดทะเบียนนิติบุคคล (กรณีที่มีการเปลี่ยนแปลงสาระสำคัญของเอกสารดังกล่าว) ที่ออกให้ไม่เกินหกเดือนนับถึงวันยื่นคำขอ

๔.๓ หนังสือมอบอำนาจ (กรณีให้ผู้อื่นทำการแทน)

๔.๔ รายงานต่าง ๆ ที่กำหนดให้ยื่นพร้อมคำขอต่ออายุใบอนุญาต เช่น รายงานการประเมินความปลอดภัยในการทำงาน เอกสารรับรองความปลอดภัยในการใช้หม้อไอน้ำ เครื่องทำความเย็นฯ

ขั้นตอนการดำเนินการ



๑. ผู้ประสงค์จะต่ออายุใบอนุญาตประกอบกิจการ จัดทำคำขอต่ออายุใบอนุญาตประกอบกิจการโรงงาน (ร.ง.๓/๑) พร้อมเอกสารประกอบและยื่นคำขอฯ

๒. ตรวจสอบเอกสาร

- รายละเอียดคำขอฯ และเอกสารประกอบคำขอฯ
- ความครบถ้วน ถูกต้องของเอกสาร
- กรณีไม่ครบถ้วน คืนคำขอฯ ให้ดำเนินการจัดทำเอกสารเพิ่ม ยกเว้นกรณีใกล้วันหมดเขต ยื่น

คำขอต่ออายุฯ อนุมัติให้รับคำขอได้

๓. ชำระเงินค่าธรรมเนียมต่ออายุฯ

- เงินค่าธรรมเนียมต่ออายุฯ ตามอัตราที่กำหนดในกฎกระทรวง

๔. ลงทะเบียนรับคำขอฯ

- กรณียังไม่ได้ตรวจสอบตามแผนตรวจฯ ให้นำหมายเพื่อตรวจสอบ
- แนบแฟ้มเรื่องเดิม

๕. ตรวจสอบ และพิจารณา

- ตรวจสอบกำลังเครื่องจักร สภาพโรงงาน และตรวจการปฏิบัติตามเงื่อนไขการอนุญาตถูกต้อง และมีความเหมาะสมที่จะให้ประกอบกิจการได้ตามที่ยื่นขอหรือไม่

๖. จัดทำรายงานผลการตรวจสอบ

- จัดทำรายงานการตรวจสอบตามแบบตรวจ ๐๒
- กรณีต้องการเอกสารประกอบการพิจารณาเพิ่ม ออกหนังสือแจ้งให้จัดส่งเอกสารเพิ่มภายใน

กำหนด

- กรณีพิจารณาอนุญาตได้ดำเนินการจัดทำเอกสารการอนุญาต
- กรณีไม่อนุญาต ดำเนินการจัดทำหนังสือแจ้งผลการไม่อนุญาตให้ต่ออายุฯ พร้อมแจ้งสิทธิการ

อุทธรณ์ให้ทราบด้วย

๗. ต่ออายุใบอนุญาต

- พิมพ์ใบอนุญาตประกอบกิจการ (แบบ ร.ง.๔) ลำดับที่ ๓
- หนังสือแจ้งผลให้มารับใบอนุญาต หรือ แจ้งผลไม่ต่ออายุใบอนุญาต

๘. มอบใบอนุญาต

- ผู้ขอฯ รับใบอนุญาต
- สำเนาแจ้งผล กรอ. และเก็บแฟ้มเรื่องเข้าระบบ