



คู่มือการปฏิบัติงาน

กลุ่มอุตสาหกรรมพื้นฐานและการเหมืองแร่



สำนักงานอุตสาหกรรมจังหวัดหนองคาย

กลุ่มอุตสาหกรรมพื้นฐานและการเหมืองแร่

จำนวน ๒๗ กระบวนงาน

๑. การขออนุญาตอาชญาบัตรสำรวจแร่
๒. การขออนุญาตอาชญาบัตรผูกขาดสำรวจแร่
๓. การขออนุญาตอาชญาบัตรพิเศษ
๔. การขออนุญาตประทานบัตร
๕. การขอต้ออายุประทานบัตร
๖. การขอใบอนุญาตรับช่วงการทำเหมือง
๗. การขอโอนประทานบัตร
๘. การขออนุญาตประกอบกิจการโรงโม่หิน
๙. การขอใบอนุญาตหยุดการทำเหมือง
๑๐. การขอใบอนุญาตทำเหมืองใกล้ทางหลวงหรือทางน้ำสาธารณะ
๑๑. การขอใบอนุญาตปิดกั้นหรือทำลายทางหลวงหรือทางน้ำสาธารณะ
๑๒. การขอใบอนุญาตตดน้ำหรือชักน้ำทางน้ำสาธารณะ
๑๓. การขอใบอนุญาตปล่อยน้ำขุ่นข้นหรือมูลดินทรายออกนอกเขตเหมืองแร่
๑๔. การขอใบอนุญาตนำมูลแร่หรือมูลดินทรายออกนอกเขตเหมืองแร่
๑๕. การขอใบอนุญาตขุดหาแร่รายย่อย
๑๖. การขอใบอนุญาตร่อนแร่
๑๗. การขอใบอนุญาตซื้อแร่
๑๘. การขอใบอนุญาตตั้งสถานที่เก็บแร่
๑๙. การขอใบอนุญาตมีแร่ไว้ในครอบครอง
๒๐. การขอใบอนุญาตขนแร่
๒๑. การขอใบอนุญาตแต่งแร่
๒๒. การขอใบอนุญาตประกอบโลหกรรม
๒๓. การขอใบอนุญาตนำแร่เข้าในราชอาณาจักร
๒๔. การขอใบอนุญาตส่งแร่ออกนอกราชอาณาจักร
๒๕. การชำระค่าภาคหลวงแร่
๒๖. การขอผิดชำระค่าภาคหลวงแร่
๒๗. การขอคืนค่าภาคหลวงแร่

ขั้นตอนการปฏิบัติงานกลุ่มอุตสาหกรรมพื้นฐานและการเหมืองแร่

คุณสมบัติของผู้ยื่นคำขออาชญาบัตรและประทานบัตรสำหรับแร่ทั่วไป

ผู้ขออาชญาบัตรสำรวจแร่ อาชญาบัตรผูกขาดสำรวจแร่อาชญาบัตรพิเศษ และประทานบัตรที่เป็นบุคคลธรรมดาจะต้องมีคุณสมบัติและลักษณะ ดังนี้

๑. มีอายุไม่ต่ำกว่า ๒๐ ปีบริบูรณ์
๒. มีภูมิลำเนาหรือถิ่นที่อยู่ในประเทศไทย
๓. เป็นสมาชิกของสภาการเหมืองแร่ (ยกเว้นกรณีผู้ขอเป็นส่วนราชการหรือรัฐวิสาหกิจ)
๔. ไม่เป็นคนวิกลจริตหรือจิตฟั่นเฟือนไม่สมประกอบหรือบุคคลไร้ความสามารถ
๕. ไม่เป็นบุคคลล้มละลาย
๖. ไม่เคยถูกยกคำขอหรือถูกเพิกถอนอาชญาบัตรผูกขาดสำรวจแร่อาชญาบัตรพิเศษหรือประทานบัตรเว้นแต่การยกคำขอหรือการเพิกถอนนั้นพ้นกำหนด ๑๒ เดือนแล้ว นับแต่วันมีคำสั่งยกคำขอหรือเพิกถอนครั้งสุดท้ายหรือการยกคำขอหรือการเพิกถอนนั้นมิใช่ความผิดของผู้ยื่นคำขอหรือผู้ถูกเพิกถอน
๗. ไม่เคยต้องโทษจำคุกเกิน ๒๕ หรือมาตรา ๔๓ แห่งพระราชบัญญัติแร่ พ.ศ. ๒๕๑๐ เว้นแต่พ้นโทษมาแล้วเกิน ๑๒ เดือน

ในกรณีที่นิติบุคคลเป็นผู้ขอจะต้องมีคุณสมบัติตามข้อ ๒. ๓. ๖. และข้อ ๗.

คุณสมบัติของผู้ยื่นคำขออาชญาบัตรพิเศษและประทานบัตรสำหรับแร่ทองคำ

ผู้ขออาชญาบัตรพิเศษ หรือประทานบัตรสำหรับแร่ทองคำภายในเขตพื้นที่ที่กระทรวงอุตสาหกรรมกำหนดต้องมีคุณสมบัติและลักษณะ ดังนี้

๑. เป็นสมาชิกของสภาการเหมืองแร่
๒. ไม่เคยถูกยกคำขอหรือถูกเพิกถอนอาชญาบัตรผูกขาดสำรวจแร่ อาชญาบัตรพิเศษหรือประทานบัตร เว้นแต่การยกคำขอหรือการเพิกถอนนั้นพ้นกำหนด ๑๒ เดือนแล้ว นับแต่วันมีคำสั่งยกคำขอหรือเพิกถอนครั้งสุดท้ายหรือการยกคำขอหรือการเพิกถอนนั้นมิใช่ความผิดของผู้ยื่นคำขอหรือผู้ถูกเพิกถอน
๓. ไม่เคยต้องโทษจำคุกเกิน ๒๕ หรือมาตรา ๔๓ แห่งพระราชบัญญัติแร่ พ.ศ. ๒๕๑๐ เว้นแต่พ้นโทษมาแล้วเกิน ๑๒ เดือน
๔. เป็นบริษัทที่มีทุนจดทะเบียนไม่ต่ำกว่า ๕๐ ล้านบาท หรือมีทุนจดทะเบียนและสินทรัพย์ที่เป็นทุนรวมกันไม่ต่ำกว่า ๕๐ ล้านบาท
๕. มีเครื่องมือเครื่องจักรอุปกรณ์และผู้เชี่ยวชาญเพียงพอที่จะสำรวจและทำเหมืองแร่ทองคำ ถ้าผู้ขอไม่มีลักษณะครบถ้วนตามข้อนี้จะต้องมีบริษัทอื่นซึ่งกรมอุตสาหกรรมพื้นฐานและการเหมืองแร่เชื่อถือซึ่งมีลักษณะครบถ้วนตามข้อนี้ และมีความสัมพันธ์ในด้านทุนหรือการจัดการกับผู้ขอและรับรองที่จะให้เครื่องมือเครื่องจักรอุปกรณ์และผู้เชี่ยวชาญเพียงพอที่จะสำรวจและทำเหมืองแร่ทองคำ

ในกรณีของผู้ขออาชญาบัตรพิเศษ หรือประทานบัตรสำหรับแร่ทองคำนอกเขตพื้นที่ที่กระทรวงอุตสาหกรรมกำหนด ถ้าเป็นบุคคลธรรมดาจะต้องมีคุณสมบัติตามข้อ ๑. ถึง ๗. ทำนองเดียวกับกรณีของผู้ขอสำหรับแร่ทั่วไปและต้องมีลักษณะตามข้อ ๕. ข้างต้นด้วย แต่ถ้าบริษัทเป็นผู้ขอจะต้องมีคุณสมบัติและลักษณะตามข้อ ๓. ๖. และ ๗. ของหัวข้อสำหรับแร่ทั่วไปและต้องมีลักษณะตามข้อ ๕. ในหัวข้อนี้ด้วย

คุณสมบัติของผู้ยื่นคำขอใบอนุญาต

ผู้ขอใบอนุญาตซื้อแร่ใบอนุญาตตั้งสถานที่เก็บแร่ ใบอนุญาตแต่งแร่ ใบอนุญาตประกอบโลหกรรมใบอนุญาตนำแร่เข้ามาในราชอาณาจักรและใบอนุญาตส่งแร่ออกนอกราชอาณาจักรจะต้องมีคุณสมบัติดังต่อไปนี้

๑. มีอายุไม่ต่ำกว่า ๒๐ ปีบริบูรณ์
๒. มีภูมิลำเนาหรือถิ่นที่อยู่ในประเทศไทย
๓. เป็นสมาชิกของสภาการเหมืองแร่ (ยกเว้นกรณีผู้ขอเป็นส่วนราชการหรือรัฐวิสาหกิจ)
๔. ไม่เป็นคนวิกลจริตหรือจิตฟั่นเฟือนไม่สมประกอบหรือบุคคลไร้ความสามารถ
๕. ไม่เป็นบุคคลล้มละลาย
๖. ไม่เคยถูกยกคำขอหรือถูกเพิกถอนใบอนุญาตเว้นแต่การยกคำขอหรือการเพิกถอนนั้นพ้นกำหนด ๑๒ เดือนแล้วนับแต่วันมีคำสั่งยกคำขอหรือเพิกถอนครั้งสุดท้าย หรือเว้นแต่การยกคำขอหรือการเพิกถอนนั้นมิใช่ความผิดของผู้ยื่นคำขอหรือผู้ถูกเพิกถอน

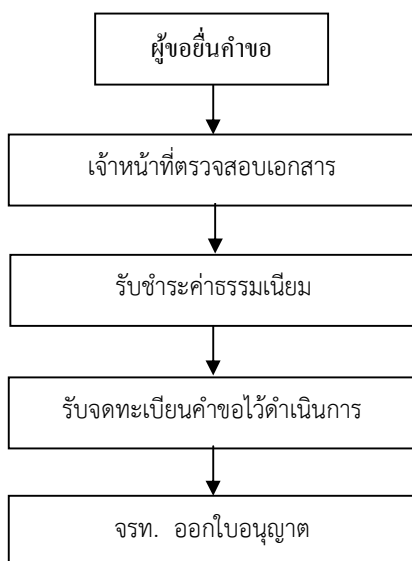
ในกรณีที่นิติบุคคลเป็นผู้ขอรับใบอนุญาตจะต้องมีคุณสมบัติตามข้อ ๒. ๓. ๕. และ ๖. สำหรับใบอนุญาตอื่นๆ นอกจากใบอนุญาตตามที่กล่าวถึงข้างต้นได้แก่ ใบอนุญาตอุทกกรรมของการทำเหมืองใบอนุญาตขุดหาแร่รายย่อยใบอนุญาตร่อนแร่ ใบอนุญาตมีแร่ในครอบครองเป็นต้นผู้ขอจะต้องมีคุณสมบัติเหมือนกันแต่ยกเว้นข้อ ๓. กล่าวคือไม่ต้องเป็นสมาชิกสภาการเหมืองแร่

เอกสารทั่วไปสำหรับใช้ประกอบคำขออนุญาตตามพระราชบัญญัติแร่

๑. สำเนาทะเบียนบ้านและสำเนาบัตรประชาชน
๒. สำเนาหนังสือบริคณห์สนธิและข้อบังคับของบริษัทและหนังสือแสดงการจดทะเบียนนิติบุคคล (กรณีผู้ขอเป็นนิติบุคคล)
๓. สำเนาหนังสือรับรองของนายทะเบียนหุ้นส่วนบริษัทแสดงรายชื่อกรรมการและผู้มีอำนาจลงนาม (กรณีผู้ขอเป็นนิติบุคคลและสำเนาหนังสือรับรองต้องมีอายุไม่เกิน ๖ เดือน)
๔. สำเนาบัญชีรายชื่อผู้ถือหุ้นที่รับรองโดยนายทะเบียนหุ้นส่วนบริษัท (กรณีผู้ขอเป็นนิติบุคคลและสำเนาหนังสือรับรองต้องมีอายุไม่เกิน ๖ เดือน)
๕. สำเนาหนังสือมอบอำนาจตามแบบที่กำหนด (กรณีมอบหมายให้บุคคลอื่นยื่นคำขอแทน)

สำหรับเอกสารเฉพาะเพิ่มเติมอื่น ๆ จะขึ้นอยู่กับชนิดของคำขออนุญาตนั้น ๆ ซึ่งจะได้กล่าวถึงรายละเอียดในแต่ละหัวข้อของชนิดใบอนุญาต

๑. การขออนุญาตอาชญาบัตรสำรวจแร่



๑. ผู้ขอกรอกคำขอในแบบคำขอ ๑ และยื่นคำขอ
๒. เจ้าหน้าที่ตรวจสอบ
 - คำขอและความครบถ้วนของเอกสาร
 - คุณสมบัติของผู้ยื่นคำขอ
 - เขตพื้นที่ขอสำรวจแร่ต้องไม่เป็นพื้นที่ต้องห้าม
๓. เจ้าหน้าที่การเงินรับชำระค่าธรรมเนียม
 - คำขอ ฉบับละ ๒๐ บาท
 - ใบอนุญาต ฉบับละ ๑๐๐ บาท
๔. เจ้าหน้าที่ลงทะเบียนรับคำขอไว้ดำเนินการ
๕. เจ้าหน้าที่พนักงานอุตสาหกรรมแร่ประจำท้องที่ออกใบอนุญาต

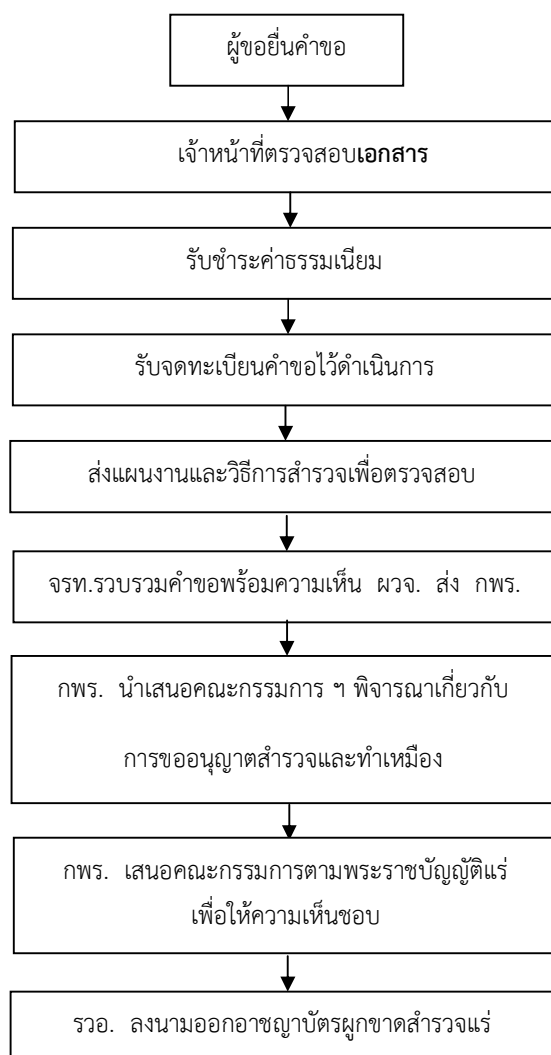
หมายเหตุ

อาชญาบัตรสำรวจแร่ เป็นหนังสือสำคัญที่ออกให้เพื่ออนุญาตให้สำรวจแร่ภายในพื้นที่ซึ่งระบุไว้ตามเขตปกครองเป็นอำเภอ ซึ่งเป็นการอนุญาตที่ไม่ผูกขาดการสำรวจแร่เจ้าพนักงานอุตสาหกรรมแร่ประจำท้องที่เป็นผู้ออกอาชญาบัตรสำรวจแร่มีอายุ ๑ ปี

ข้อกำหนดในการสำรวจแร่ตามอาชญาบัตรสำรวจ

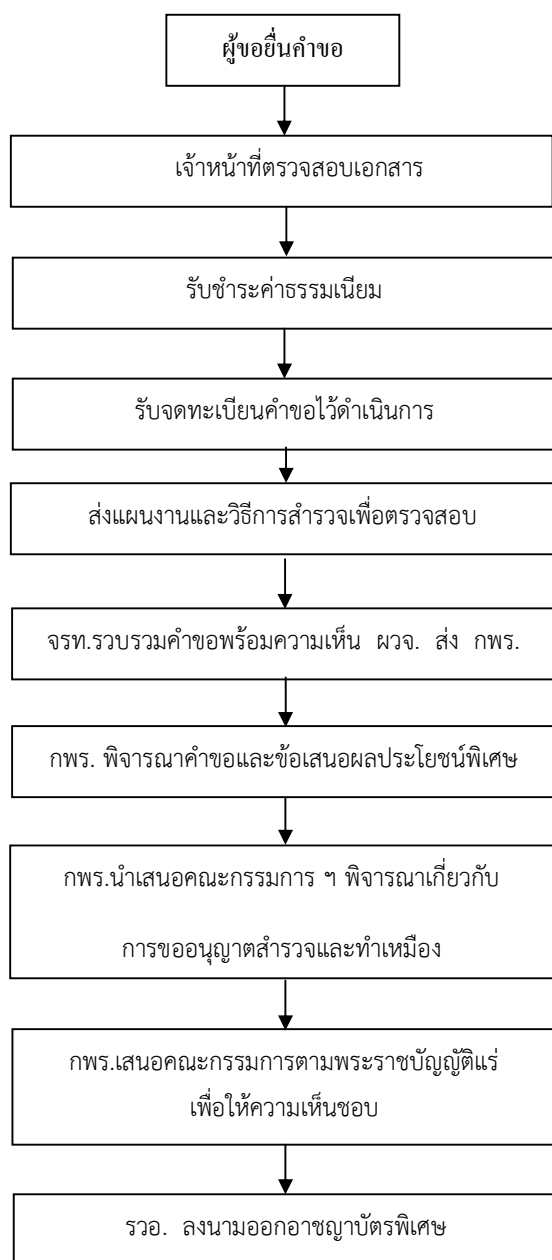
๑. ต้องปฏิบัติตามเงื่อนไขที่กำหนดไว้ในอาชญาบัตรสำรวจแร่
๒. ให้สำรวจด้วยวิธีตรวจดูลักษณะทางธรณีวิทยาธรณีเคมีและธรณีฟิสิกส์เท่านั้น จะขุดหลุมหรือร่องสำรวจหรือเจาะสำรวจเพื่อเก็บตัวอย่างแร่ไม่ได้
๓. การสำรวจแร่ตามอาชญาบัตรประเภทนี้ไม่ต้องส่งรายงานการสำรวจแร่

๒. การขออาชญาบัตรผูกขาดสำรวจแร่



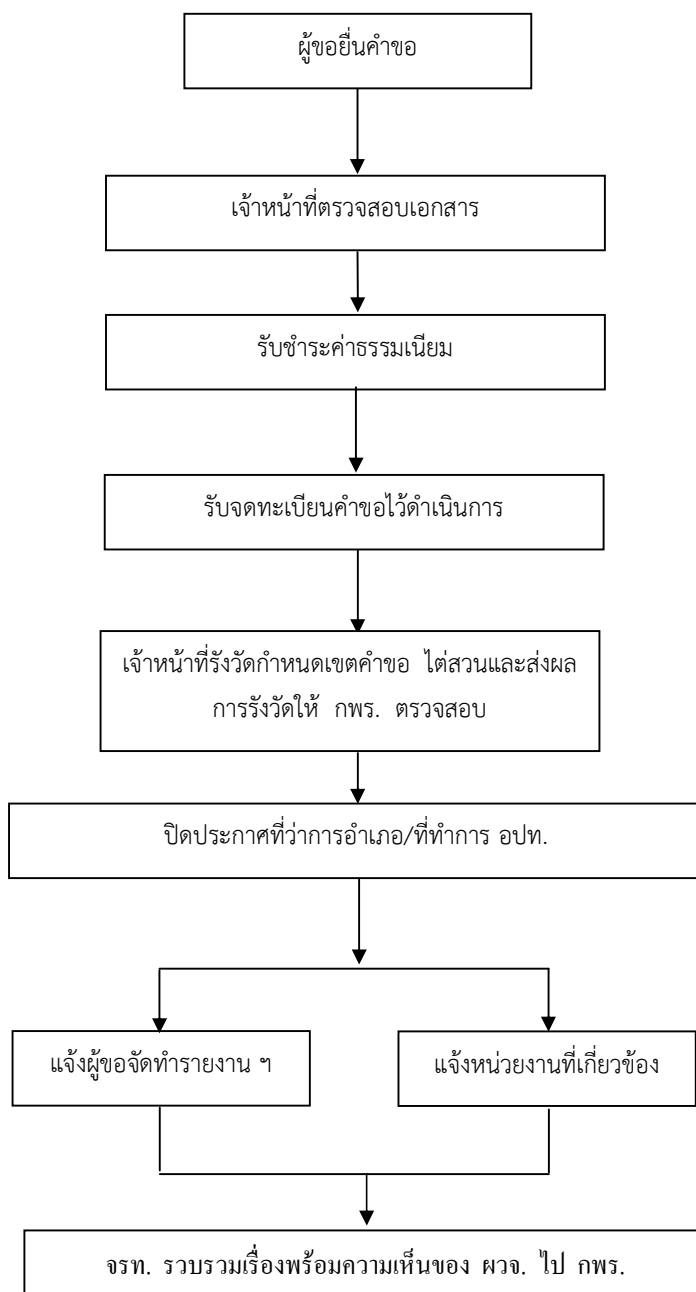
๑. ผู้ขอกรอกคำขอแบบคำขอ ๒ และยื่นคำขอ
๒. เจ้าหน้าที่ตรวจสอบคำขอ
 - คำขอและความครบถ้วนของเอกสาร
 - คุณสมบัติของผู้ยื่นคำขอ
 - แผนที่แสดงเขตที่ขอสำรวจ
 - เขตพื้นที่ขอสำรวจแร่ต้องไม่เป็นพื้นที่ต้องห้ามตาม พ.ร.บ.แร่และกฎหมายอื่น
 - แผนงานวิธีการสำรวจแร่ โดยมีนักธรณีวิทยาหรือวิศวกรเหมืองแร่ลงนามรับรองความถูกต้อง
๓. เจ้าหน้าที่การเงินรับชำระเงินค่าธรรมเนียม
 - คำขอ ฉบับละ ๒๐ บาท
 - อาชญาบัตรผูกขาดสำรวจแร่ ฉบับละ ๕๐๐ บาท
 - การใช้เนื้อที่ ๕ บาทต่อไร่ต่อปี
๔. เจ้ารับจดทะเบียนคำขอไว้ดำเนินการ
๕. ส่งแผนงานและวิธีการสำรวจแร่ให้กรมอุตสาหกรรมพื้นฐานและการเหมืองแร่ หรือสำนักงานอุตสาหกรรมพื้นฐานและการเหมืองแร่เขต ตรวจสอบ
๖. เจ้าพนักงานอุตสาหกรรมแร่ประจำท้องที่ รวบรวมคำขอเสนอเรื่องพร้อมความเห็นของผู้ว่าราชการจังหวัดไปกรมอุตสาหกรรมพื้นฐานและการเหมืองแร่
๗. กรมอุตสาหกรรมพื้นฐานและการเหมืองแร่ เสนอคำขอให้คณะกรรมการพิจารณาเกี่ยวกับการขออนุญาตสำรวจและทำเหมืองแร่
๘. กรมอุตสาหกรรมพื้นฐานและการเหมืองแร่เสนอคณะกรรมการตามพระราชบัญญัติแร่ เพื่อให้ความเห็นชอบ
๙. รัฐมนตรีว่าการกระทรวงอุตสาหกรรมออกอาชญาบัตรผูกขาดสำรวจแร่

๓. การขออนุญาตอาชญาบัตรพิเศษ



๑. ผู้ขอกรอกคำขอแบบคำขอ ๓ และยื่นคำขอ
๒. เจ้าหน้าที่ตรวจสอบคำขอ
 - คำขอและความครบถ้วนของเอกสาร
 - คุณสมบัติของผู้ยื่นคำขอ
 - จัดทำแผนที่แสดงเขตที่ขอสำรวจ
 - เขตพื้นที่ขอสำรวจแร่ต้องไม่เป็นพื้นที่ที่ต้องห้ามตามพระราชบัญญัติแร่และกฎหมายอื่น
 - แผนงานวิธีการสำรวจแร่โดยมีนักธรณีวิทยาหรือวิศวกรเหมืองแร่ลงนามรับรองความถูกต้อง
๓. เจ้าหน้าที่การเงินรับชำระเงินค่าธรรมเนียม
 - คำขอ ฉบับละ ๒๐ บาท
 - อาชญาบัตรพิเศษ ฉบับละ ๑,๐๐๐ บาท
 - การใช้เนื้อที่ ๕ บาทต่อไร่ต่อปี
๔. เจ้ารับจดทะเบียนคำขอไว้ดำเนินการ
๕. ส่งแผนงานและวิธีการสำรวจแร่ให้กรมอุตสาหกรรมพื้นฐานและการเหมืองแร่ หรือสำนักงานอุตสาหกรรมพื้นฐานและการเหมืองแร่ เขต ตรวจสอบ
๖. เจ้าพนักงานอุตสาหกรรมแร่ประจำท้องที่ รวบรวมคำขอเสนอเรื่องพร้อมความเห็นของผู้ว่าราชการจังหวัดไปกรมอุตสาหกรรมพื้นฐานและการเหมืองแร่
๗. กรมอุตสาหกรรมพื้นฐานและการเหมืองแร่พิจารณา คำขอและข้อเสนอผลประโยชน์พิเศษ
๘. กรมอุตสาหกรรมพื้นฐานและการเหมืองแร่ เสนอคำขอให้คณะกรรมการพิจารณาเกี่ยวกับการขออนุญาตสำรวจและทำเหมืองแร่
๙. กรมอุตสาหกรรมพื้นฐานและการเหมืองแร่ เสนอคณะกรรมการตามพระราชบัญญัติแร่เพื่อให้ความเห็นชอบ
๑๐. รัฐมนตรีว่าการกระทรวงอุตสาหกรรมออกอาชญาบัตรพิเศษ

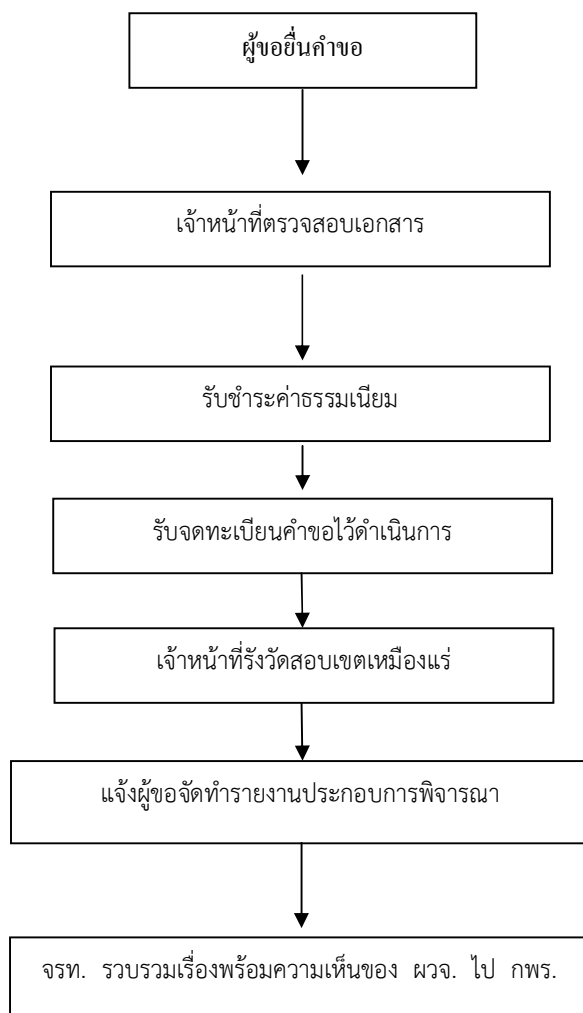
๔. การขออนุญาตประทานบัตร



ขั้นตอนการขออนุญาตประทานบัตร

๑๑. ผู้ขอกรอกคำขอแบบคำขอ ๗ และยื่นคำขอ
๑๒. เจ้าหน้าที่ตรวจสอบ
 - คำขอและความครบถ้วนของเอกสาร
 - คุณสมบัติของผู้ยื่นคำขอ
 - ตรวจสอบแผนที่แสดงเขตคำขอทำเหมือง ต้องไม่เป็นพื้นที่ที่ต้องห้ามตามพระราชบัญญัติแร่และกฎหมายอื่น
 - ขึ้นรูปแผนที่คำขอ
 - หลักฐานที่เชื่อได้ว่าพบแร่หรือแร่ชนิดที่ประสงค์จะเปิดการทำเหมืองในเขตคำขอ
๑๓. เจ้าหน้าที่การเงินรับชำระค่าธรรมเนียม
 - คำขอฉบับละ ๒๐ บาทคำกรอกแบบพิมพ์ ฉบับละ ๕ บาทค่าเขียนแผนที่และสำเนา ฉบับละ ๒๐ บาท
 - ใบอนุญาต ฉบับละ ๑,๐๐๐ บาท
 - ค่าใช้เนื้อที่ประทานบัตร ไร่ละ ๕ บาท/ปี สำหรับแร่ดีบุก แร่ชนิดอื่นไร่ละ ๒๐ บาท/ปี
 - ค่ารังวัดตามความยาวของการรังวัด ๑๐ บาท/ระยะ ๔๐ เมตร
 - ค่าไต่สวนเรื่องละ ๑๐๐ บาท
 - ค่าหลักหมายเขตเหมืองแร่ หลักละ ๑๐๐ บาท
๑๔. รับผิดชอบยื่นคำขอไว้ดำเนินการ
๑๕. เจ้าหน้าที่นัดผู้ขอรังวัดกำหนดเขต ไต่สวนและส่งผลการรังวัดไปกรมอุตสาหกรรมพื้นฐานและการเหมืองแร่เพื่อตรวจสอบ
๑๖. พนักงานเจ้าหน้าที่จัดทำประกาศเสนอผู้ว่าราชการจังหวัด เพื่อปิดประกาศที่อำเภอและที่ทำการกำนัน และแจ้งผลให้ทราบภายใน ๔๐ วัน
๑๗. ทำหนังสือขอความเห็นองค์กรปกครองส่วนท้องถิ่น
๑๘. แจ้งหน่วยงานที่เกี่ยวข้อง
 - ทำหนังสือขอความเห็นกรมศิลปากร (สำนักงานศิลปากรท้องถิ่น)
 - ส่งเรื่องให้สำนักงานทรัพยากรธรรมชาติและสิ่งแวดล้อมจังหวัดเพื่อขออนุญาตเข้าทำประโยชน์ในพื้นที่ป่าและตรวจสอบพื้นที่ กรณีเป็นพื้นที่ป่าไม้
 - ทำหนังสือแจ้ง สำนักงานปฏิรูปที่ดินกรณีเป็นพื้นที่ สปก.
๑๙. แจ้งผู้ขอจัดทำและยื่นรายงานลักษณะธรณีวิทยาแหล่งแร่ แผนผังโครงการทำเหมือง แจ้งปริมาณและมูลค่าแร่ รวมทั้งจัดทำรายการคำนวณอายุประทานบัตรตามหลักเกณฑ์ที่กำหนดและนำเจ้าพนักงานเข้าตรวจสอบสภาพภูมิประเทศเพื่อประกอบการพิจารณาแผนผังโครงการทำเหมือง
๒๐. แจ้งผู้ขอจัดทำรายงานวิเคราะห์ผลกระทบต่อสิ่งแวดล้อมตามหลักเกณฑ์และวิธีการของสำนักงานนโยบายและแผนทรัพยากรธรรมชาติและสิ่งแวดล้อม
๒๑. ตรวจสอบและรับรองแหล่งแร่กรณีพื้นที่คำขอประทานบัตรที่มีพื้นที่ทั้งหมดหรือบางส่วนทับซ้อนกับพื้นที่ลุ่มน้ำชั้นที่ ๒ ตามมติคณะรัฐมนตรี
๒๒. เจ้าพนักงานอุตสาหกรรมแร่ประจำท้องที่ รวบรวมเรื่องพร้อมความเห็นของผู้ว่าราชการจังหวัดไปกรมอุตสาหกรรมพื้นฐานและการเหมืองแร่(หลังจากได้รับสำเนาหนังสือของผู้ว่าราชการจังหวัดที่รายงานกรมป่าไม้เกี่ยวกับผลการตรวจสอบสภาพป่า โดยไม่ต้องรอรับแจ้งการอนุญาตจากกรมป่าไม้)

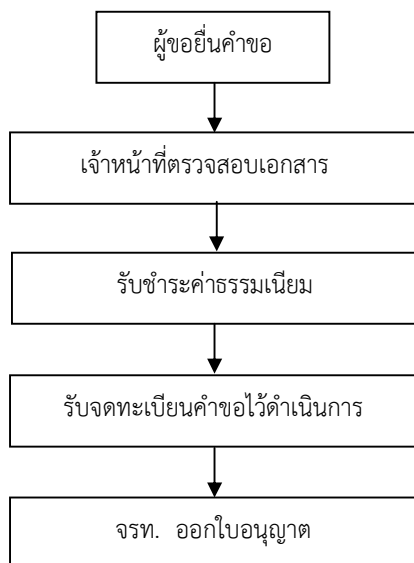
๔. การขอต่ออายุประทานบัตร



ขั้นตอนการขอต่ออายุประทานบัตร

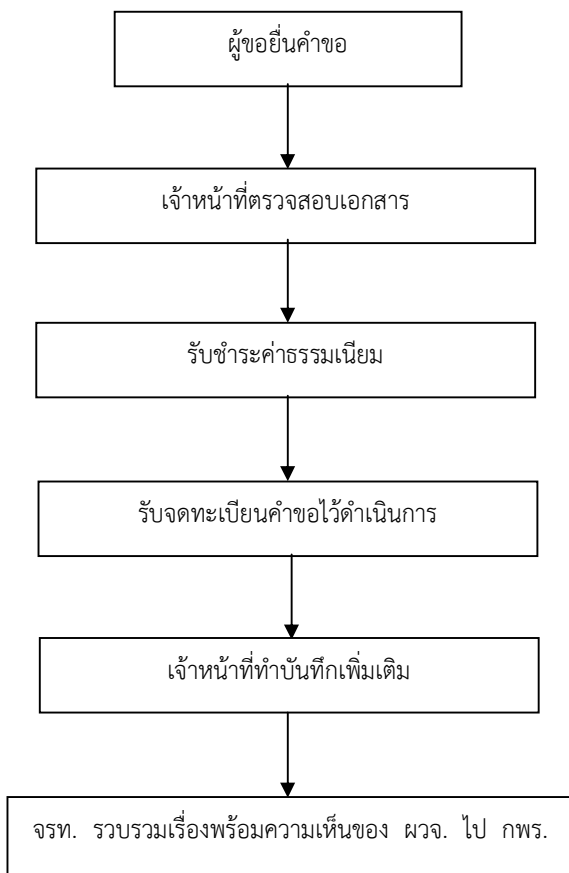
๑. ผู้ขอกรอกคำขอตามแบบคำขอ ๙ และยื่นคำขอต่อเจ้าพนักงานอุตสาหกรรมแร่ประจำท้องที่
๒. เจ้าหน้าที่ตรวจสอบ
 - คำขอเอกสารประกอบคำขอทั้งหมด
 - คุณสมบัติของผู้ยื่นคำขอและความถูกต้องของเงื่อนไขต่าง ๆ
 - ตรวจสอบรายงานการทำเหมืองที่ผ่านมา ว่าได้มีการปฏิบัติตามแผนผังโครงการทำเหมืองและมาตรการป้องกันผลกระทบต่อสิ่งแวดล้อม
๓. เจ้าหน้าที่รับชำระเงินค่าธรรมเนียม
 - คำขอ ฉบับละ ๒๐ บาท
 - ค่าธรรมเนียมการต่ออายุประทานบัตร แปลงละ ๑,๐๐๐ บาท
 - ค่าหนังสือที่ค้างชำระตามพระราชบัญญัติแร่ (ถ้ามี)
๔. เจ้าหน้าที่ลงทะเบียนรับคำขอไว้ดำเนินการ
๕. เจ้าหน้าที่จังหวัดตรวจสอบเขตทำเหมืองตรวจสอบเขตพื้นที่ทำเหมืองแล้วและบริเวณที่ยังไม่มีการทำเหมือง
๖. แจ้งผู้ขอดำเนินการ
 - จัดทำรายงานธรณีวิทยาแหล่งแร่
 - จัดทำรายงานแผนผังโครงการทำเหมืองรายการคำนวณอายุประทานบัตรและปริมาณและมูลค่าแร่
 - จัดทำรายงานการศึกษาผลกระทบต่อสิ่งแวดล้อมและมาตรการป้องกันแก้ไขสำหรับคำขอต่ออายุประทานบัตร เพื่อเสนอให้ กรมอุตสาหกรรมพื้นฐานและการเหมืองแร่พิจารณา
 - ในกรณีที่จะทำเหมืองในหรือใกล้ทางหลวงหรือทางน้ำสาธารณะในระยะ ๕๐ เมตรผู้ขอต้องยื่นขออนุญาตจากส่วนราชการที่มีหน้าที่ดูแลทางหลวงและทางน้ำสาธารณะ
 - ในกรณีขอต่ออายุประทานบัตรในพื้นที่ป่าไม้ผู้ขอจะต้องแจ้งปริมาณมูลค่าแร่ในเขตนั้นและติดต่อให้เจ้าหน้าที่ป่าไม้เข้าตรวจสอบสภาพป่าเมื่อเสร็จแล้วให้ขอหนังสือจากผู้ว่าราชการจังหวัดที่รายงานกรมป่าไม้เกี่ยวกับผลการตรวจสอบสภาพป่า
 - ในกรณีที่เขตทำเหมืองอยู่ในพื้นที่กรรมสิทธิ์ของผู้อื่นหรืออยู่ในที่ดินในการดูแลหรือพื้นที่หวงห้ามของส่วนราชการ ผู้ยื่นคำขอจะต้องขอความยินยอมจากเจ้าของที่ดินหรือขออนุญาตจากส่วนราชการที่เกี่ยวข้อง
๗. เจ้าพนักงานอุตสาหกรรมแร่ประจำท้องที่เสนอคำขอพร้อมความเห็นของผู้ว่าราชการจังหวัดและเอกสารประกอบไปยังกรมอุตสาหกรรมพื้นฐานและการเหมืองแร่ (หลังจากได้รับสำเนาหนังสือของผู้ว่าราชการจังหวัดที่รายงานกรมป่าไม้เกี่ยวกับผลการตรวจสอบสภาพป่า โดยไม่ต้องรอรับแจ้งการอนุญาตจากกรมป่าไม้)
๘. กรมอุตสาหกรรมพื้นฐานและการเหมืองแร่ตรวจสอบและเสนอคณะกรรมการตามพระราชบัญญัติแร่พิจารณาให้เห็นชอบ
๙. กรมอุตสาหกรรมพื้นฐานและการเหมืองแร่เสนอต่อรัฐมนตรีว่าการกระทรวงอุตสาหกรรมเพื่อพิจารณาอนุญาตให้ต่ออายุประทานบัตร

๕. การขอใบอนุญาตรับช่วงการทำเหมือง



๑. กรอกคำขอตามแบบที่กำหนดและยื่นคำขอต่อ
เจ้าพนักงานอุตสาหกรรมแร่ประจำท้องที่พร้อมกับ
แนบเอกสารของผู้รับช่วงการทำเหมือง
๒. เจ้าหน้าที่ตรวจสอบ
 - คำขอ ความครบถ้วนของเอกสาร
 - คุณสมบัติของผู้ยื่นคำขอ
๓. ชำระเงินค่าธรรมเนียม
 - คำขอ ๒๐ บาท
 - ใบอนุญาตรับช่วงการทำเหมือง ๑,๐๐๐ บาท
๔. เจ้าหน้าที่ลงทะเบียนรับคำขอไว้ดำเนินการ
๕. เจ้าพนักงานอุตสาหกรรมแร่ประจำท้องที่พิจารณา
ออกใบอนุญาตรับช่วงการทำเหมือง

๖. การขอโอนประธานบัตร

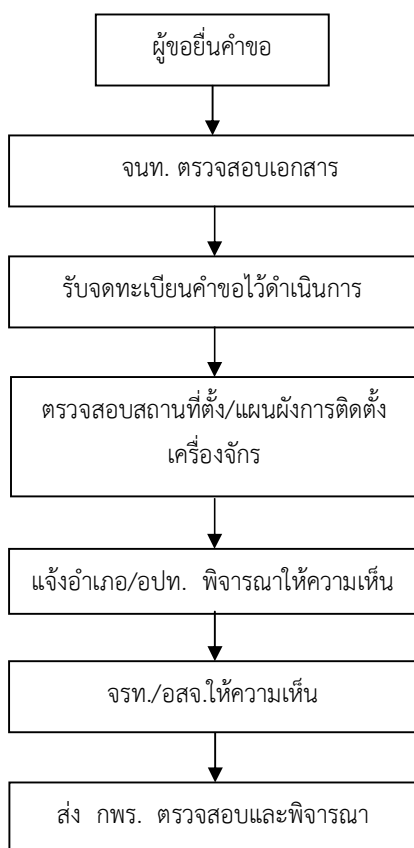


๑. กรอกคำขอตามแบบคำขอ ๑๑ และยื่นคำขอต่อเจ้าพนักงานอุตสาหกรรมแร่ประจำท้องที่
๒. เจ้าหน้าที่ตรวจสอบ
 - คำขอและความครบถ้วนของเอกสาร
 - คุณสมบัติของผู้ยื่นคำขอ
 - ความถูกต้องของเงื่อนไขต่าง ๆ ในการโอน
 - รายงานการทำเหมืองที่ผ่านมา ว่าได้มีการปฏิบัติตามแผนผังโครงการทำเหมืองและมาตรการป้องกันผลกระทบต่อสิ่งแวดล้อม
๓. เจ้าหน้าที่รับชำระเงินค่าธรรมเนียม
 - คำขอ ฉบับละ ๒๐ บาท
 - การโอนแปลงละ ๕๐๐ บาท
 - ค่าธรรมเนียมล่วงหน้าค่าตอบแทนการโอนสิทธิ์ทำเหมืองตามประธานบัตรในอัตราร้อยละ ๓ (การโอนโดยเสนาห์แก่บิดา มารดา สามี ภรรยา หรือผู้สืบสันดานของผู้โอนและการรับโอนโดยการตกทอดไม่ต้องเสียค่าธรรมเนียมในค่าตอบแทนการโอนสิทธิ์ทำเหมือง)
๔. เจ้าหน้าที่ลงทะเบียนรับคำขอไว้ดำเนินการ
๕. จัดทำบันทึกเพิ่มเติมเพื่อดำเนินการโอนประธานบัตร ได้แก่ บันทึกเกี่ยวกับเหตุผลและความจำเป็นในการขอโอนบันทึกเกี่ยวกับความผิดในหนังสือของผู้โอน
๖. เจ้าพนักงานอุตสาหกรรมแร่ประจำท้องที่ จัดทำบันทึกและเสนอความเห็นเกี่ยวกับการประเมินค่าตอบแทนการโอนสิทธิ์ทำเหมืองแล้วเสนอเอกสารทั้งหมดพร้อมความเห็นของผู้ว่าราชการจังหวัดไปกรมอุตสาหกรรมพื้นฐานและการเหมืองแร่.

หมายเหตุ

การโอนประธานบัตรจะทำได้เมื่อรัฐมนตรีสั่งอนุญาต และผู้ถือประธานบัตรจะต้องไม่มีหนี้สินค้างชำระตามพระราชบัญญัติแร่และประธานบัตรที่จะขอโอนได้จะต้องเคยเปิดการทำเหมืองและมีการผลิตแร่ รวมทั้งได้ปฏิบัติตามแผนผังโครงการทำเหมืองและมาตรการป้องกันผลกระทบต่อสิ่งแวดล้อม ยกเว้น ในกรณีการโอนโดยการตกทอดและการโอนโดยเสนาห์

๗. การขออนุญาตประกอบกิจการโรงโม่หิน



๑. กรอกคำขอตามแบบที่กำหนด และยื่นคำขอต่ออุตสาหกรรมจังหวัดในท้องที่โรงโม่หินพร้อมกับแนบเอกสารประกอบคำขอใบอนุญาตประกอบกิจการโรงโม่หิน
๒. พนักงานเจ้าหน้าที่ตรวจสอบความครบถ้วนของเอกสารประกอบคำขอรับใบอนุญาต
๓. พนักงานเจ้าหน้าที่ตรวจสอบสถานที่ตั้งโรงงาน ลักษณะอาคารโรงงานและแผนผังการติดตั้งเครื่องจักรให้เป็นไปตามหลักเกณฑ์ที่กำหนดและจัดทำรายงานการตรวจสอบ
๔. พนักงานเจ้าหน้าที่ทำบันทึกเสนอผู้ว่าราชการจังหวัดเพื่อลงนามในหนังสือถึงอำเภอท้องที่และองค์การบริหารส่วนท้องถิ่นพิจารณาให้ความเห็นประกอบคำขออนุญาต
๕. จังหวัดส่งเอกสารที่เกี่ยวข้องกับคำขอรับใบอนุญาตไปกรมอุตสาหกรรมพื้นฐานและการเหมืองแร่เพื่อให้วิศวกรเหมืองแร่ของฝ่ายเหมืองหินและโรงโม่หินตรวจสอบความถูกต้อง

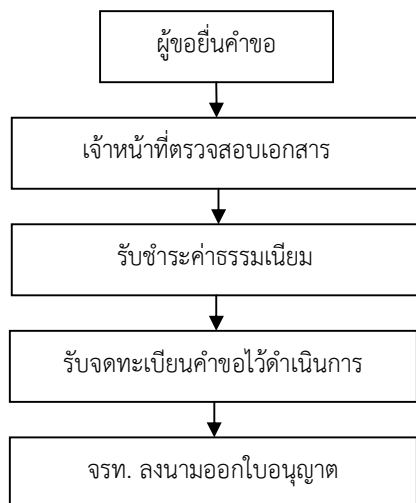
หมายเหตุ

หลักเกณฑ์การพิจารณาสถานที่ตั้งโรงโม่หินกำหนดตามกฎหมายกระทรวงฉบับที่ ๒ (พ.ศ. ๒๕๓๕) ออกตามความในพระราชบัญญัติโรงงานพ.ศ. ๒๕๓๕ ซึ่งมีข้อห้ามตั้งโรงงาน โม่บด หรือย่อยหินในบริเวณดังต่อไปนี้

๑. บ้านจัดสรร อาคารชุด และบ้านแถวเพื่อการพักอาศัย
๒. ภายในระยะ ๑๐๐ เมตรจากเขตติดต่อสาธารณสถาน ได้แก่ โรงเรียนหรือสถาบันการศึกษา วัดหรือศาสนสถาน โรงพยาบาล โบราณสถาน สถานที่ราชการ และแหล่งอนุรักษ์ทรัพยากรธรรมชาติและสิ่งแวดล้อมตามที่คณะรัฐมนตรีกำหนด
๓. สถานที่ราชการในข้อ ๒. ไม่รวมถึงสถานที่ทำงานโดยเฉพาะเพื่อการควบคุมกำกับดูแล อำนวยความสะดวก หรือให้บริการแก่การประกอบกิจการของโรงโม่หินนั้นๆ

นอกจากไม่ขัดต่อหลักเกณฑ์ข้างต้นแล้ว โรงโม่หินจะต้องอยู่ในทำเลและสภาพแวดล้อมที่เหมาะสมมีบริเวณเพียงพอที่จะประกอบกิจการอุตสาหกรรมตามขนาดของโรงงานโดยไม่ก่อให้เกิดอันตรายเหตุรำคาญหรือความเสียหายต่อบุคคลหรือทรัพย์สินของผู้อื่น

๘. การขอใบอนุญาตหยุดการทำเหมือง

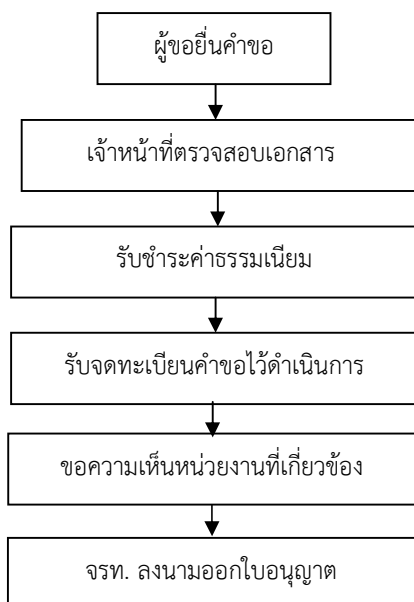


๑. ผู้ขอกรอกคำขอในแบบคำขอ ๑๖ และยื่นคำขอ
๒. เจ้าหน้าที่ตรวจสอบ
 - คำขอและความครบถ้วนของเอกสาร
 - คุณสมบัติของผู้ยื่นคำขอ
 - บันทึกชี้แจงเหตุผลขอหยุดการทำเหมือง
๓. เจ้าหน้าที่การเงินรับชำระค่าธรรมเนียม
 - คำขอ ฉบับละ ๒๐ บาท
 - ใบอนุญาต ฉบับละ ๒๐๐ บาท
๔. เจ้าหน้าที่ลงทะเบียนรับคำขอไว้ดำเนินการ
๕. เจ้าพนักงานอุตสาหกรรมแร่ประจำท้องที่ลงนามออกใบอนุญาต

หมายเหตุ

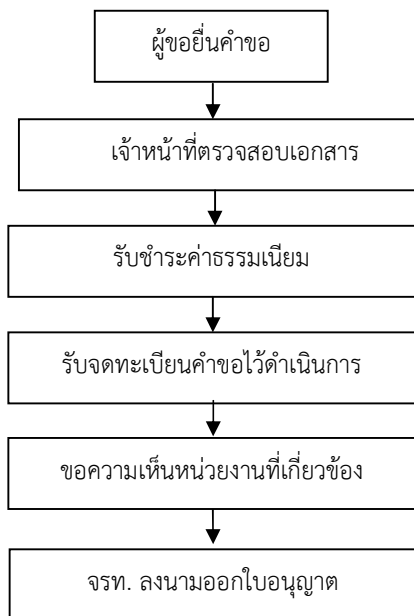
กรณีหยุดการทำเหมืองด้วยเหตุผลทางเศรษฐกิจ จะต้องส่งคำขอพร้อมเอกสารไปให้อธิบดีพิจารณาเห็นชอบก่อน ให้เจ้าพนักงานอุตสาหกรรมแร่ประจำท้องที่ลงนามออกใบอนุญาต

๙. การขอใบอนุญาตทำเหมืองใกล้ทางหลวงหรือทางน้ำสาธารณะ



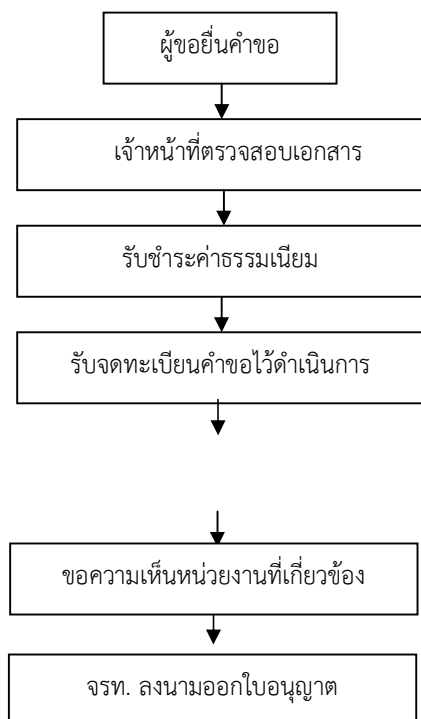
๑. ผู้ขอกรอกคำขอในแบบคำขอที่ ๑๗ และยื่นคำขอ
๒. เจ้าหน้าที่ตรวจสอบ
 - คำขอและความครบถ้วนของเอกสาร
 - คุณสมบัติของผู้ยื่นคำขอ
 - แผนที่แสดงการทำเหมืองหรือทางน้ำสาธารณะ
๓. เจ้าหน้าที่การเงินรับชำระค่าธรรมเนียม
 - คำขอ ฉบับละ ๒๐ บาท
 - ใบอนุญาต ฉบับละ ๒๐๐ บาท
๔. เจ้าหน้าที่ลงทะเบียนรับคำขอไว้ดำเนินการ
๕. ขอความเห็นองค์กรปกครองส่วนท้องถิ่นและหน่วยงานที่เกี่ยวข้องพิจารณาให้ความเห็น
๖. เจ้าพนักงานอุตสาหกรรมแร่ประจำท้องที่ลงนามออกใบอนุญาต

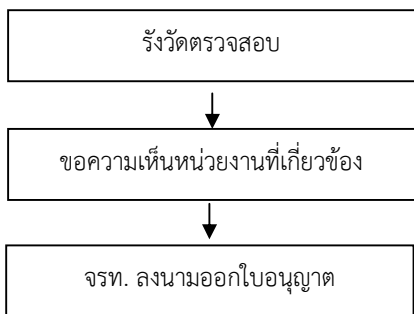
๑๑. การขอใบอนุญาตปิดกั้นหรือทำลายทางหลวงหรือทางน้ำสาธารณะ



๑. กรอกคำขอตามแบบคำขอ ๑๘ และยื่นคำขอ เจ้าพนักงานตรวจสอบคำขอเอกสารแผนที่แสดงเขตที่จะขอและคุณสมบัติของผู้ยื่นคำขอ
๒. เจ้าหน้าที่รับชำระเงินค่าธรรมเนียม
 - ค่าขอฉบับละ ๒๐ บาท
 - ใบอนุญาตฉบับละ ๒๐๐ บาท
๓. เจ้าพนักงานลงทะเบียนรับคำขอไว้ดำเนินการ
๔. ขอความเห็นองค์กรปกครองส่วนท้องถิ่นและหน่วยงานที่เกี่ยวข้องพิจารณาให้ความเห็น
๕. เจ้าพนักงานอุตสาหกรรมแร่ประจำท้องที่ออกใบอนุญาต

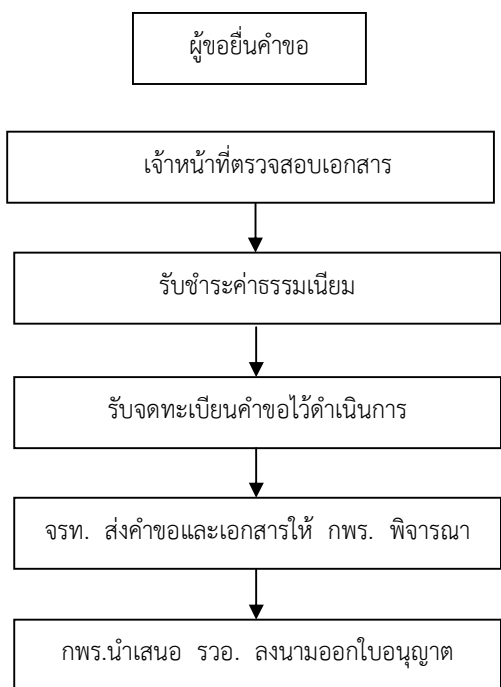
๑๒. การขอใบอนุญาตทตน้ำหรือชักน้ำทางน้ำสาธารณะ



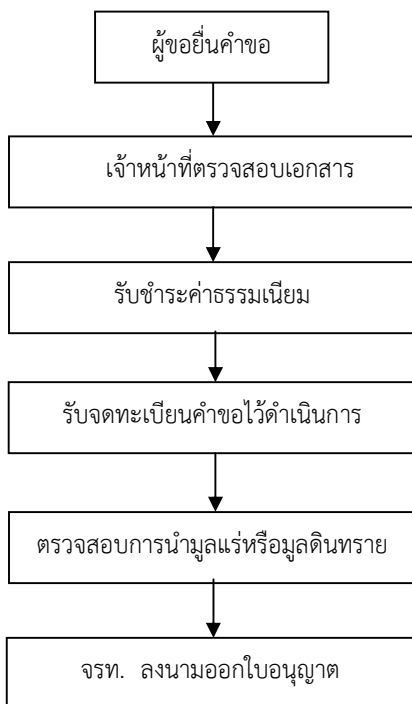


๑. กรอกคำขอในแบบคำขอ ๑๙ และยื่นคำขอ
๒. เจ้าหน้าที่ตรวจสอบ
 - คำขอและความครบถ้วนของเอกสาร
 - คุณสมบัติของผู้ยื่นคำขอ
 - แผนที่และวิธีการทดน้ำหรือชักน้ำ
๓. หน้าที่การเงินรับชำระค่าธรรมเนียม
 - คำขอ ฉบับละ ๒๐ บาท
 - ใบอนุญาต ฉบับละ ๒๐๐ บาท
 - ทดน้ำหรือชักน้ำอัตรา ๕๐ บาทต่อลูกบาศก์เมตร ต่อวันที่ต่อปี
 - ค่ารั้ววัด ๑๐ บาทต่อระยะ ๔๐ เมตร
๔. เจ้าหน้าที่ลงทะเบียนรับคำขอไว้ดำเนินการ
๕. ขอความเห็นองค์กรปกครองส่วนท้องถิ่นและหน่วยงานที่เกี่ยวข้องพิจารณาให้ความเห็น
๖. เจ้าพนักงานอุตสาหกรรมประจำท้องที่ออกใบอนุญาต

๑๓. การขอใบอนุญาตปล่อยน้ำพุ่งขึ้นหรือมูลดินทรายออกนอกเขตเหมืองแร่

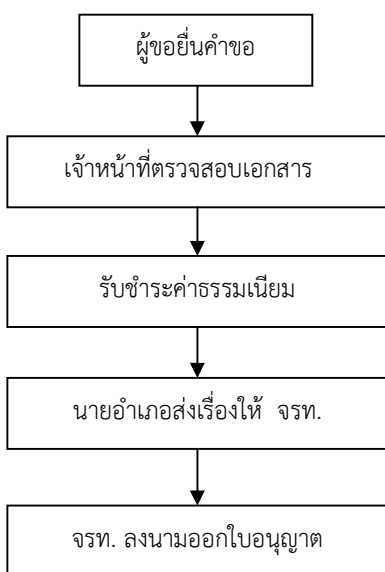


๑๔. การขอใบอนุญาตนำมูลแร่หรือมูลดินทรายออกนอกเขตเหมืองแร่



๗. ผู้ขอกรอกคำขอในแบบคำขอที่ ๒๓ และยื่นคำขอ
๘. เจ้าหน้าที่ตรวจสอบ
 - คำขอและความครบถ้วนของเอกสาร
 - คุณสมบัติของผู้ยื่นคำขอ
 - บันทึกแสดงเหตุผลและความจำเป็นที่จะต้องนำมูลแร่หรือมูลดินทรายออกนอกเขตเหมืองแร่
๙. เจ้าหน้าที่การเงินรับชำระค่าธรรมเนียม
 - คำขอ ฉบับละ ๒๐ บาท
 - ใบอนุญาต ฉบับละ ๔๐๐ บาท
๑๐. เจ้าหน้าที่ลงทะเบียนรับคำขอไว้ดำเนินการ
๑๑. ตรวจสอบการนำมูลแร่หรือมูลดินทรายออกนอกเขต
๑๒. เจ้าพนักงานอุตสาหกรรมแร่ประจำท้องที่ออกใบอนุญาต

๑๕. การขอใบอนุญาตขุดหาแร่รายย่อย

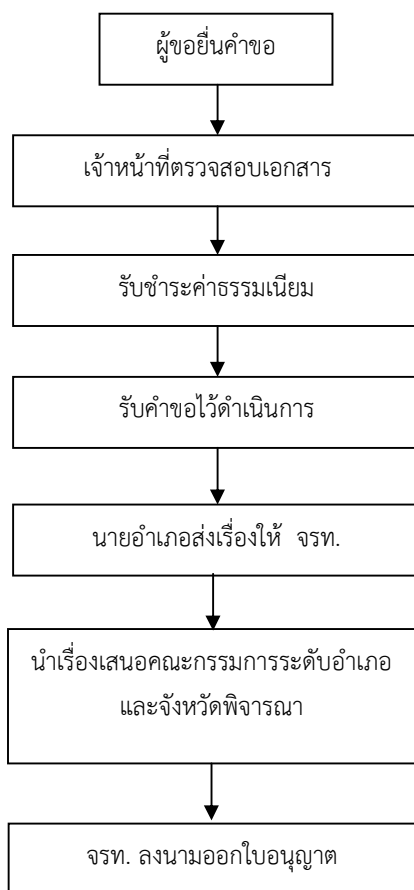


๑. ผู้ขอกรอกคำขอในแบบคำขอที่ ๒๖ และยื่นคำขอต่อนายอำเภอท้องที่
๒. เจ้าหน้าที่ตรวจสอบ
 - คำขอและความครบถ้วนของเอกสาร
 - รูปถ่ายครึ่งตัวหน้าตรงของผู้ขอ
ขนาด ๓ X ๔ ซม.
 - คุณสมบัติของผู้ยื่นคำขอ
๓. เจ้าหน้าที่การเงินรับชำระค่าธรรมเนียม
 - คำขอ ฉบับละ ๒๐ บาท
 - ใบอนุญาต ฉบับละ ๒๐ บาท
๔. นายอำเภอส่งเรื่องให้เจ้าพนักงาน
๕. อุตสาหกรรมแร่ประจำท้องที่
๖. เจ้าพนักงานอุตสาหกรรมแร่ประจำท้องที่ลงนามออกใบอนุญาต

หมายเหตุ

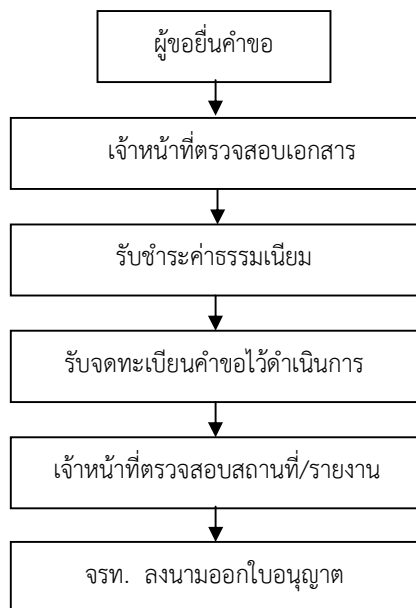
ใบอนุญาตขุดหาแร่รายย่อยออกให้เฉพาะการขุดหาแร่รัตนชาติ ในท้องที่จังหวัดกาญจนบุรี จันทบุรี เชียงราย ตราด เพชรบูรณ์ แพร่ ศรีสะเกษ สุโขทัยและอุบลราชธานีเท่านั้น ตามที่กำหนดโดยกฎกระทรวงฉบับที่ ๒๓ (พ.ศ.๒๕๑๖) ใบอนุญาตขุดหาแร่รายย่อยมีอายุเพียงวันที่ ๓๑ ธันวาคม ของปีทีออก

๑๖. การขอใบอนุญาตร่อนแร่



๑. ผู้ขอกรอกคำขอในแบบคำขอที่ ๒๗ และยื่นคำขอต่อนายอำเภอท้องที่
๒. เจ้าหน้าที่ตรวจสอบ
 - คำขอและความครบถ้วนของเอกสาร
 - รูปถ่ายครึ่งตัวหน้าตรงของผู้ขอขนาด ๓ X ๔ ซม.
 - คุณสมบัติของผู้ยื่นคำขอ
๓. เจ้าหน้าที่การเงินรับชำระค่าธรรมเนียม
 - คำขอ ฉบับละ ๒๐ บาท
 - ใบอนุญาต ฉบับละ ๒๐ บาท
๔. รับคำขอไว้ดำเนินการ
๕. นายอำเภอส่งเรื่องให้เจ้าพนักงานอุตสาหกรรมแร่ประจำท้องที่
๖. นำเรื่องเสนอคณะกรรมการระดับอำเภอและระดับจังหวัดพิจารณา
๗. เจ้าพนักงานอุตสาหกรรมแร่ประจำท้องที่ลงนามออกใบอนุญาต

๑๗. การขอใบอนุญาตซื้อแร่



๑. ผู้ขอกรอกแบบคำขอ ๒๘ และยื่นคำขอ
๒. เจ้าหน้าที่ตรวจสอบคำขอ
 - ความครบถ้วนของเอกสาร
 - คุณสมบัติของผู้ยื่นคำขอ
 - ตรวจสอบที่แสดงจุดที่ตั้งสถานที่ซื้อแร่
๓. เจ้าหน้าที่การเงินรับชำระเงินค่าธรรมเนียม
 - คำขอ ฉบับละ ๒๐ บาท
 - ใบอนุญาต ฉบับละ ๑,๐๐๐ บาท
๔. เจ้าหน้าที่ลงทะเบียนรับคำขอไว้ดำเนินการ
๕. เจ้าหน้าที่ตรวจสอบสถานที่ และรายงานผลการตรวจสอบสถานที่
๖. เจ้าพนักงานอุตสาหกรรมแร่ประจำท้องที่ลงนามออกใบอนุญาตและแจ้งร้านรับซื้อแร่เวียนให้ทุกสำนักงานอุตสาหกรรมจังหวัด ทราบ

(โดยกำหนดสถานที่ซื้อแร่ และเงื่อนไขในใบอนุญาต)

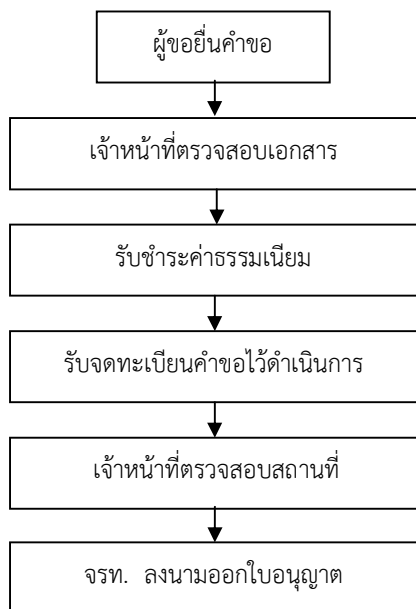
หมายเหตุ

การซื้อแร่เป็นการรับโอนแร่จากบุคคลอื่นในทุกลักษณะนอกจากการตกทอดทางมรดก

ผู้ซื้อแร่เพื่อประกอบธุรกิจจะต้องได้รับใบอนุญาตซื้อแร่จากเจ้าพนักงานอุตสาหกรรมแร่ประจำท้องที่ ยกเว้นการซื้อแร่ในกรณีต่อไปนี้

๑. การซื้อแร่จากผู้รับใบอนุญาตขุดหาแร่รายย่อย
๒. การซื้อโลหะที่ได้จากโลหกรรม
๓. การซื้อแร่ตามชนิดและสภาพของแร่ที่แต่งจนสามารถนำไปผสมกับวัตถุอื่นหรือนำไปประกอบกิจการสำเร็จรูปได้ตามที่อธิบดีกำหนดโดยประกาศในราชกิจจานุเบกษา
ใบอนุญาตซื้อแร่มีอายุเพียงวันที่ ๓๑ ธันวาคม ของปีที่จะออก

๑๘. การขอใบอนุญาตตั้งสถานที่เก็บแร่



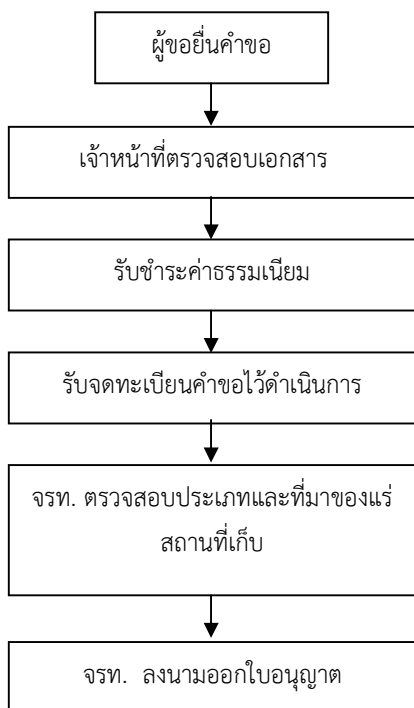
๘. ผู้ขอกรอกคำขอในแบบคำขอที่ ๓๐ และยื่นคำขอ
๙. เจ้าหน้าที่ตรวจสอบ
 - คำขอและความครบถ้วนของเอกสาร
 - คุณสมบัติของผู้ยื่นคำขอ
 - แผนที่แสดงที่ตั้งสถานที่เก็บแร่
 - แผนผังแสดงการเก็บแร่
๑๐. เจ้าหน้าที่การเงินรับชำระค่าธรรมเนียม
 - คำขอ ฉบับละ ๒๐ บาท
 - ใบอนุญาต ฉบับละ ๒๐ บาท
๑๑. เจ้าหน้าที่ลงทะเบียนรับคำขอไว้ดำเนินการ
๑๒. เจ้าหน้าที่ตรวจสอบความเหมาะสมของสถานที่เก็บแร่
๑๓. เจ้าหน้าที่พนักงานอุตสาหกรรมประจำท้องที่ลงนามออกใบอนุญาต และแจ้งร้านรับซื้อแร่เวียนให้ทุกสำนักงานอุตสาหกรรมจังหวัด ทราบ

หมายเหตุ

ผู้รับใบอนุญาตตั้งสถานที่เก็บแร่จะต้องมีคุณสมบัติ ดังนี้

๑. เป็นผู้ถือประทานบัตรหรือผู้รับช่วงการทำเหมือง ซึ่งต้องการจะเก็บแร่ที่ได้จากการทำเหมืองไว้นอกเขตเหมืองแร่
๒. เป็นผู้รับใบอนุญาตซื้อแร่ ซึ่งต้องการจะเก็บแร่ที่ซื้อไว้นอกสถานที่ซื้อแร่

๑๙. การขอใบอนุญาตมีแร่ไว้ในครอบครอง



๑๔. ผู้ขอกรอกคำขอในแบบคำขอที่ ๓๑ และยื่นคำขอ
๑๕. เจ้าหน้าที่ตรวจสอบ
- คำขอและความครบถ้วนของเอกสาร
 - คุณสมบัติของผู้ยื่นคำขอ
 - แผนที่แสดงจุดที่ตั้งสถานที่เก็บแร่ไว้ในครอบครอง
 - ประเภทและที่มาของแร่
๓. เจ้าหน้าที่การเงินรับชำระค่าธรรมเนียม
- คำขอ ฉบับละ ๒๐ บาท
 - ใบอนุญาต ฉบับละ ๕๐๐ บาท
๔. เจ้าหน้าที่ลงทะเบียนรับคำขอไว้ดำเนินการ
๕. เจ้าหน้าที่ตรวจสอบ
- ประเภทของแร่และที่มาของแร่
 - สถานที่เก็บแร่และลักษณะการเก็บแร่กรณีแร่ที่ยังไม่ผ่านการแต่งแร่ต้องส่งตัวอย่างแร่ไปวิเคราะห์ทางเคมีและฟิสิกส์ และหากเป็นแร่นอกเหนือจากประเภทที่กำหนดไว้จะต้องส่งตัวอย่างแร่ไปวิเคราะห์ พร้อมทั้งบันทึกการตรวจสอบเพื่อขอความเห็นจากอธิบดี
๖. เจ้าพนักงานอุตสาหกรรมแร่ประจำท้องที่ลงนามออกใบอนุญาต (โดยระบุสถานที่เก็บแร่ในครอบครองและเงื่อนไขในการปฏิบัติ)

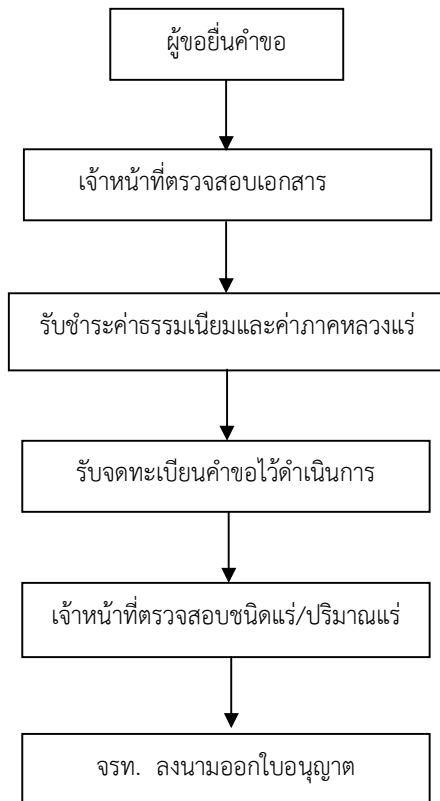
หมายเหตุ

ประเภทของแร่ที่สามารถขอใบอนุญาตมีแร่ไว้ในครอบครองได้

๑. แร่ที่ได้จากการทำเหมืองตามประทานบัตร แต่ประทานบัตรนั้นหมดอายุแต่ไม่ได้ขอต่ออายุ หรือขอต่ออายุ แต่พ้นกำหนด ๑๘๐ วัน นับแต่วันสิ้นอายุประทานบัตร
๒. แร่ที่ได้รับอนุญาตให้ขุดมาเก็บไว้ในสถานที่เก็บแร่ตามใบอนุญาตตั้งสถานที่เก็บแร่ แต่ใบอนุญาตนั้นหมดอายุ และไม่ได้อื่นขอใหม่ หรืออยู่ระหว่างการต่ออายุ
๓. แร่ในสถานที่ซื้อแร่แต่ใบอนุญาตซื้อแร่นั้นหมดอายุและไม่ได้อื่นขอต่ออายุ หรืออยู่ระหว่างการต่ออายุ
๔. แร่ที่ได้รับอนุญาตให้ขุดมาแต่งแร่หรือประกอบโลหกรรม แต่ใบอนุญาตแต่งแร่หรือใบอนุญาตประกอบโลหกรรมนั้นหมดอายุและไม่ได้อื่นขอต่ออายุ
๕. แร่พลอยได้จากการแต่งแร่ที่ได้รับอนุญาต
๖. แร่คุณภาพต่ำหรือแร่พลอยได้ หรือแร่อื่นนอกเหนือจากข้อ ๑. ถึง ๕. ต้องขอความเห็นชอบจากอธิบดีกรม อุตสาหกรรมพื้นฐานและการเหมืองแร่
๗. ในการครอบครองแร่กรณีพิเศษเฉพาะราย ตามนัยมาตรา ๑๐๕ (๑๐) จะต้องได้รับความเห็นชอบจากอธิบดีกรมอุตสาหกรรมพื้นฐานและการเหมืองแร่

เจ้าพนักงานอุตสาหกรรมแร่ประจำท้องที่เป็นผู้ออกใบอนุญาตมีแร่ไว้ในครอบครอง ซึ่งจะมีอายุเพียงวันที่ ๓๑ ธันวาคม ของปีทีออก

๒๐. การขอใบอนุญาตขนแร่



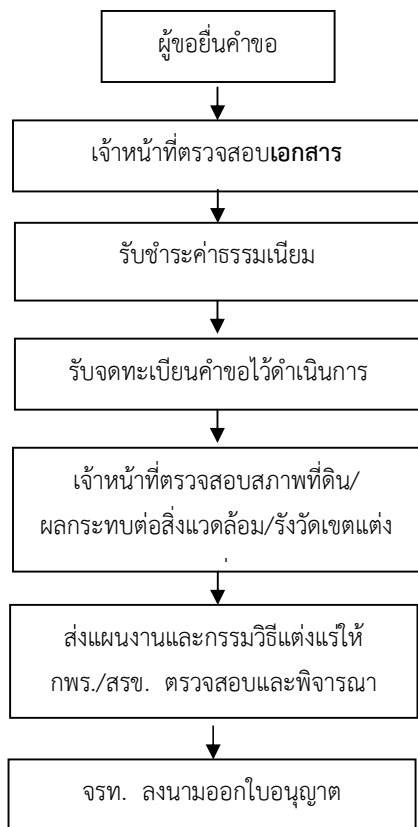
๑. ผู้ขอกรอกคำขอในแบบคำขอที่ ๓๒ และยื่นคำขอ
๒. เจ้าหน้าที่ตรวจสอบ
 - คำขอและความครบถ้วนของเอกสาร
 - คุณสมบัติของผู้ยื่นคำขอ
 - หลักฐานการชำระค่าภาคหลวงแร่ หรือหลักฐานการประกันค่าภาคหลวงแร่ หรือหลักฐานการอนุญาตให้ผิดชำระค่าภาคหลวงแร่ที่จะขอขน
๓. เจ้าหน้าที่การเงินรับชำระค่าธรรมเนียม
 - คำขอ ฉบับละ ๒๐ บาท
 - ใบอนุญาต ฉบับละ ๒๐ บาท
 - เจ้าหน้าที่รับชำระค่าภาคหลวงแร่ที่ขอขน
๔. เจ้าหน้าที่ลงทะเบียนรับคำขอไว้ดำเนินการ
๕. เจ้าหน้าที่ตรวจสอบชนิดและปริมาณแร่ที่ขออนุญาต
๖. เจ้าพนักงานอุตสาหกรรมแร่ประจำท้องที่ลงนามออกใบอนุญาต (โดยระบุเงื่อนไขในการขนแร่)

หมายเหตุ

เงื่อนไขในการขนแร่ใบอนุญาตจะมีอายุตามความเหมาะสมกับระยะทางขนแร่ไปยังปลายทาง รายละเอียดที่ต้องระบุในคำขอใบอนุญาตขนแร่

๑. ชนิดสภาพจำนวนและน้ำหนักของแร่ที่จะขน
๒. สถานที่ต้นทางที่ขนแร่มาเช่นเขตเหมืองแร่ เขตแต่งแร่สถานที่ซื้อแร่เขตโลหกรรม
๓. พาหนะที่ใช้ขนแร่
๔. เส้นทางขนแร่
๕. สถานที่พักระหว่างทาง

๒๑. การขอใบอนุญาตแต่งแร่



๑. ผู้ขอกรอกคำขอในแบบคำขอที่ ๓๔ และยื่นคำขอ
๒. เจ้าหน้าที่ตรวจสอบ
 - คำขอความครบถ้วนของเอกสาร
 - คุณสมบัติของผู้ยื่นคำขอ
 - แผนที่แสดงเขตแต่งแร่
 - แผนผังและกรรมวิธีการแต่งแร่
๓. เจ้าหน้าที่การเงินรับชำระค่าธรรมเนียม
 - คำขอ ฉบับละ ๒๐ บาท
 - ใบอนุญาต ฉบับละ ๑,๐๐๐ บาท
๔. เจ้าหน้าที่ลงทะเบียนรับคำขอไว้ดำเนินการ
๕. เจ้าหน้าที่ตรวจสอบ
 - สภาพที่ดินในเขตแต่งแร่
 - ผลกระทบต่อสิ่งแวดล้อมโดยรอบ
 - รังวัดพื้นที่เขตแต่งแร่
๖. ส่งแผนผังและกรรมวิธีแต่งแร่ให้กรมอุตสาหกรรมพื้นฐานและการเหมืองแร่ หรือสำนักงานอุตสาหกรรมพื้นฐานและการเหมืองแร่เขต ตรวจสอบและพิจารณา
๗. เจ้าพนักงานอุตสาหกรรมแร่ประจำท้องที่ออกใบอนุญาต

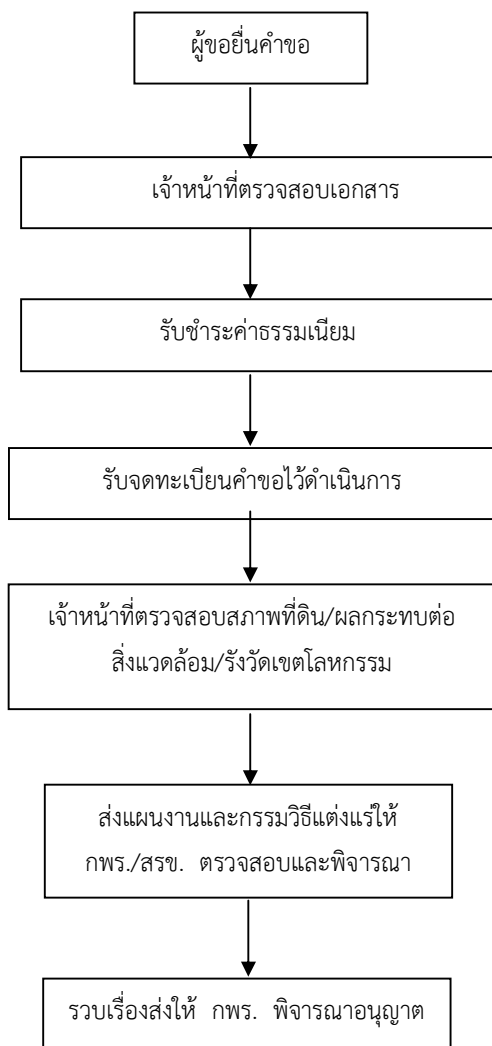
หมายเหตุ

การแต่งแร่เป็นการกระทำที่แร่สะอาดหรือเพื่อให้แร่ที่ปนกันอยู่ตั้งแต่สองชนิดขึ้นไปแยกออกจากกัน และรวมถึงการบดแร่หรือคัดขนาดแร่จะแบ่งวิธีการแต่งแร่ออกเป็น ๒ หมวด คือ

หมวด ๑ ประกอบด้วย การย่อยแร่ บดแร่หรือคัดขนาดแร่ที่ใช้สินแร่ไม่เกิน ๒๕ ตันต่อวันและการล้างแร่ด้วยน้ำ การเลือกแร่ด้วยมือ การแยกแร่โดยอาศัยความถ่วงจำเพาะ(เช่นใช้รางล้างแร่จี้โก้ตะแยกแร่หรือไซโคลน เป็นต้น) การแยกแร่ด้วยแม่เหล็กหรือการแยกแร่ด้วยไฟฟ้าสถิต หรือไฟฟ้าแรงสูงซึ่งเจ้าหน้าที่พนักงานอุตสาหกรรมแร่ประจำท้องที่ออกใบอนุญาต

หมวด ๒ ประกอบด้วย การย่อยแร่บดแร่หรือคัดขนาดแร่ ที่ใช้สินแร่เกิน ๒๕ ตันต่อวัน และการลอยแร่ หรือใช้วิธีการทางเคมีหรือวิธีการอื่นที่อธิบดีเห็นชอบจะต้องขอความเห็นชอบจากอธิบดีกรมอุตสาหกรรมพื้นฐานและการเหมืองแร่ก่อนออกใบอนุญาต

๒๒. การขอใบอนุญาตประกอบโลหกรรม

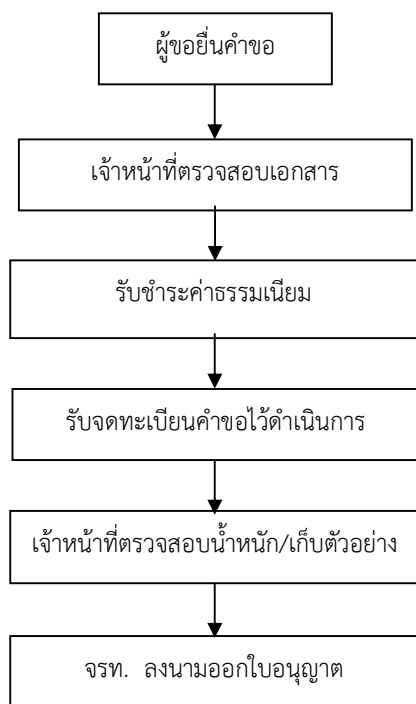


๑. ผู้ขอรอกคำขอในแบบคำขอที่ ๓๕ และยื่นคำขอ
๒. เจ้าหน้าที่ตรวจสอบ
 - คำขอความครบถ้วนของเอกสาร
 - คุณสมบัติของผู้ยื่นคำขอ
 - แผนที่แสดงเขตโลหกรรม
 - แผนผังและกรรมวิธีประกอบโลหกรรม
 - ประเภทของการประกอบโลหกรรมในความควบคุม
๓. เจ้าหน้าที่การเงินรับชำระค่าธรรมเนียม
 - คำขอ ฉบับละ ๒๐ บาท
 - ใบอนุญาต ฉบับละ ๑,๐๐๐ บาท
๔. เจ้าหน้าที่ลงทะเบียนรับคำขอไว้ดำเนินการ
๕. เจ้าหน้าที่ตรวจสอบ
 - สภาพที่ดินในเขตโลหกรรม
 - ผลกระทบต่อสิ่งแวดล้อม
 - รังวัดพื้นที่เขตโลหกรรม
๖. ส่งแผนผังและกรรมวิธีประกอบโลหกรรมให้กรมอุตสาหกรรมพื้นฐานและการเหมืองแร่ หรือสำนักงานอุตสาหกรรมพื้นฐานและการเหมืองแร่ เขตตรวจสอบและพิจารณาเจ้าพนักงานอุตสาหกรรมแร่ประจำท้องที่ลงนามส่งคำขอพร้อมเอกสารไปกรมอุตสาหกรรมพื้นฐานและการเหมืองแร่เพื่อตรวจสอบ
๗. รวบรวมเรื่องส่งให้กรมอุตสาหกรรมพื้นฐานและการเหมืองแร่ พิจารณาอนุญาต

หมายเหตุ

กรณีการประกอบโลหกรรมมีกำลังผลิตตามประกาศของสำนักงานคณะกรรมการสิ่งแวดล้อมแห่งชาติ จะต้องมียางงานวิเคราะห์ผลกระทบต่อสิ่งแวดล้อม เช่น อุตสาหกรรมเหล็กกล้ามีกำลังผลิต ๑๐๐ ตันต่อวัน อุตสาหกรรมถลุงแร่หรือหลอมโลหะขนาดตั้งแต่ ๕๐ ตันต่อวัน

๒๓. การขอใบอนุญาตนำแร่เข้าในราชอาณาจักร

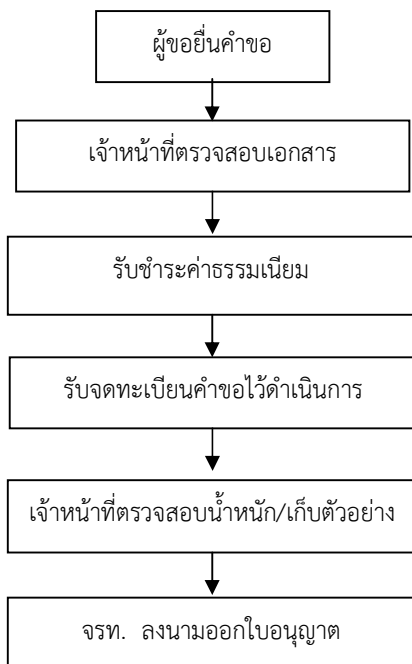


๑. ผู้ขอกรอกคำขอในแบบคำขอที่ ๓๗ และยื่นคำขอ
๒. เจ้าหน้าที่ตรวจสอบ
 - คำขอและความครบถ้วนของเอกสาร
 - คุณสมบัติของผู้ยื่นคำขอ
 - หลักฐาน ใบสั่งซื้อแร่ ใบขนสินค้าและแบบแสดงรายการค้า ใบส่งของและบันทึกแสดงเหตุผลความจำเป็นในการนำแร่เข้า
 - ชนิดของแร่ที่อยู่ในการควบคุมการนำเข้า
๓. เจ้าหน้าที่การเงินรับชำระค่าธรรมเนียม
 - คำขอ ฉบับละ ๒๐ บาท
 - ใบอนุญาต ฉบับละ ๕๐๐ บาท
๔. เจ้าหน้าที่ลงทะเบียนรับคำขอไว้ดำเนินการ
๕. เจ้าหน้าที่ตรวจสอบจำนวนน้ำหนัก เก็บตัวอย่างแร่ส่งวิเคราะห์หาคุณภาพแร่ที่นำเข้า
๖. เจ้าพนักงานอุตสาหกรรมแร่ประจำท้องที่ลงนามออกใบอนุญาต

หมายเหตุ

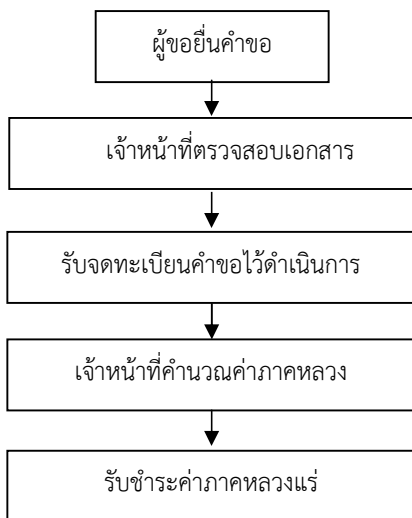
การนำแร่เข้าในราชอาณาจักรจะต้องเป็นแร่ควบคุม ตามนัยมาตรา ๑๒๘ แห่งพระราชบัญญัติแร่ พ.ศ.๒๕๑๐ โดยจะต้องกำหนดชนิดแร่ สภาพ และปริมาณที่จะต้องอยู่ในการควบคุม

๒๔. การขอใบอนุญาตส่งแร่ออกนอกราชอาณาจักร



๑. ผู้ขอกรอกคำขอในแบบคำขอที่ ๓๘ และยื่นคำขอ
๒. เจ้าหน้าที่ตรวจสอบ
 - คำขอความครบถ้วนของเอกสาร
 - คุณสมบัติของผู้ยื่นคำขอ
 - หลักฐานการซื้อขายแร่ที่ขอส่งแร่หรือหลักฐานอื่นที่ทำให้ต้องส่งแร่
 - ชนิดของแร่ที่อยู่ในการควบคุมการส่งออก
๓. เจ้าหน้าที่การเงินรับชำระค่าธรรมเนียม
 - ค่าขอ ฉบับละ ๒๐ บาท
 - ใบอนุญาต ฉบับละ ๕๐๐ บาท
๔. เจ้าหน้าที่ลงทะเบียนรับคำขอไว้ดำเนินการ
๕. เจ้าหน้าที่ตรวจสอบจำนวนน้ำหนัก เก็บตัวอย่างแร่ ส่งวิเคราะห์หาคุณภาพแร่ที่ขอส่งออก
๖. เจ้าพนักงานอุตสาหกรรมประจำท้องที่ลงนามออกใบอนุญาต

๒๕. การชำระค่าภาคหลวงแร่



๑. ผู้ขอกรอกคำขอชำระค่าภาคหลวงแร่และยื่นคำขอ
๒. เจ้าหน้าที่ตรวจสอบ
 - คำขอและความครบถ้วนของเอกสาร
 - คุณสมบัติของผู้ยื่นคำขอ
 - ชนิดและสภาพของแร่
 - วัตถุประสงค์และวิธีการขนแร่
๓. เจ้าหน้าที่ลงทะเบียนรับคำขอไว้ดำเนินการ
๔. เจ้าหน้าที่คำนวณค่าภาคหลวงแร่ตามจำนวนที่ยื่นขอ โดยตรวจสอบจากการประกาศราคาค่าภาคแร่รายวัน หรือจำนวนที่แท้จริงจากการตรวจสอบ
๕. เจ้าหน้าที่การเงินรับชำระค่าภาคหลวงแร่และออกใบเสร็จรับเงินเป็นหลักฐาน

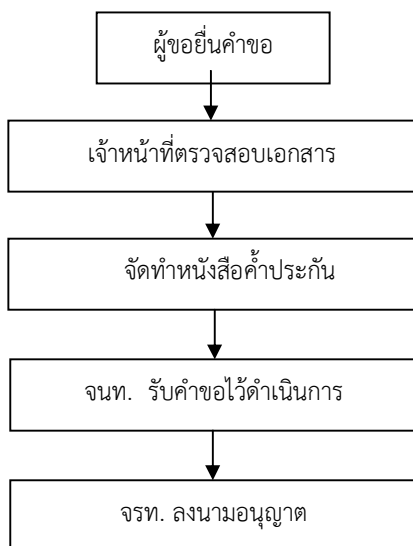
หมายเหตุ

ผู้ถือประทานบัตรผู้รับใบอนุญาตซื้อแร่ ผู้ครอบครองแร่อื่นที่ได้จากการแต่งแร่ หรือผู้ประกอบการจะต้องชำระค่าภาคหลวงแร่ตามพระราชบัญญัติปิโตรเลียมที่แก้ไขเพิ่มเติม พ.ศ. ๒๕๐๙ ตามหลักเกณฑ์ดังต่อไปนี้

๑. ต้องชำระค่าภาคหลวงแร่สำหรับแร่ที่กำหนดไว้ในประทานบัตรรวมทั้งแร่ที่เป็นแร่เจือปนหรือผลพลอยได้จากการทำเหมืองให้ครบถ้วนตามปริมาณแร่ก่อนที่จะขนแร่ออกจากเขตเหมืองแร่

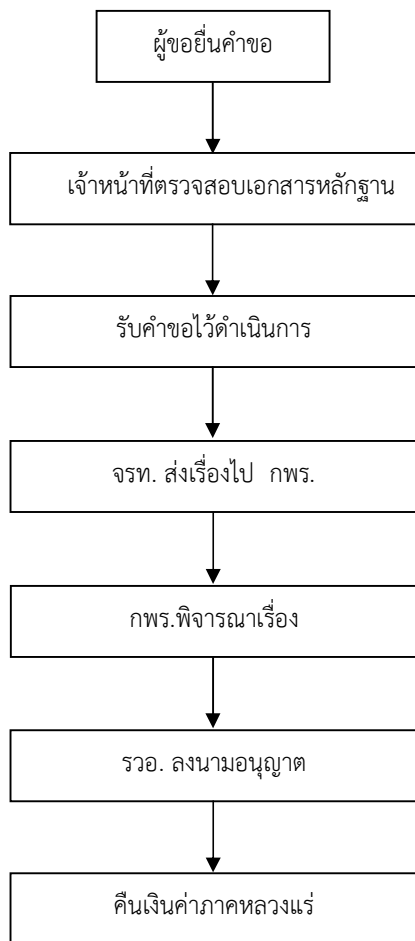
๒. ในกรณีที่ผู้รับใบอนุญาตซื้อแร่ได้ซื้อแร่จากผู้รับใบอนุญาตร่อนแร่ ต้องชำระค่าภาคหลวงแร่สำหรับที่ซื้อในเดือนที่แล้ว ภายในวันที่ห้าของเดือนถัดมา
๓. ในกรณีที่ผู้ถือประทานบัตรหรือผู้รับใบอนุญาตซื้อแร่ ที่ซื้อแร่จากผู้รับใบอนุญาตร่อนแร่ขนแร่ไปยังเขตแต่งแร่หรือเขตโลหกรรมของตนเอง รวมถึงเขตแต่งแร่หรือเขตโลหกรรมของบุคคลอื่นซึ่งอธิบดีให้ความเห็นชอบแล้ว บุคคลดังกล่าว จะขอผิดการชำระค่าภาคหลวงแร่ไว้ก่อนจนกว่าจะแต่งแร่หรือประกอบโลหกรรมนั้นจนแล้วเสร็จก็ได้แต่ต้องวางเงินประกัน หรือจัดให้ธนาคารเป็นผู้ค้ำประกันการชำระค่าภาคหลวงแร่ไว้ต่อเจ้าพนักงานอุตสาหกรรมแร่ประจำท้องที่
๔. ในกรณีที่นำแร่มาแต่งและได้แร่อย่างอื่นด้วยจะต้องชำระค่าภาคหลวงแร่สำหรับแร่ที่แต่งได้ พร้อมกับการขออนุญาตมีแร่ไว้ในครอบครอง
๕. ในกรณีที่ตะกรันมีแร่ชนิดอื่นที่ยังไม่ได้ชำระค่าภาคหลวงแร่มาก่อนเจือปนอยู่ผู้ประกอบโลหกรรมจะต้องจ่ายเงินชำระค่าภาคหลวงแร่สำหรับแร่ที่เจือปนตามปริมาณที่คำนวณได้ให้ครบถ้วนก่อนที่จะขนตะกรันนั้นออกจากเขตโลหกรรม
๖. ในกรณีที่มีการซื้อขายแร่ที่ตกเป็นของแผ่นดินหรือแร่จากการประมูลจะต้องชำระค่าภาคหลวงแร่ พร้อมกับการขออนุญาตมีแร่ไว้ในครอบครอง

๒๖. การขอผิดชำระค่าภาคหลวงแร่



๑. ยื่นคำขอตามแบบที่กำหนดต่อเจ้าพนักงานต่อเจ้าพนักงานอุตสาหกรรมแร่ประจำท้องที่
๒. เจ้าหน้าที่ตรวจสอบเอกสาร
๓. ผู้ขอจัดให้ธนาคารทำหนังสือค้ำประกันการชำระค่าภาคหลวงแร่ที่ขอผิดโดยใช้แบบหนังสือค้ำประกันตามที่กำหนด
๔. เจ้าหน้าที่รับคำขอไว้ดำเนินการ
๕. เจ้าพนักงานอุตสาหกรรมแร่ประจำท้องที่เป็นผู้พิจารณา คำขอโดยจะอนุญาตให้ผิดการชำระค่าภาคหลวงแร่ได้ ครั้งละไม่เกินระยะเวลา

๒๗. การขอคืนค่าภาคหลวงแร่



๑. ยื่นคำขอต่อเจ้าพนักงานอุตสาหกรรมแร่ประจำท้องที่
๒. เจ้าพนักงานตรวจสอบคำขอและหลักฐานชำระค่าภาคหลวงแร่
 - หลักฐานการเป็นผู้ใช้แร่ภายในประเทศเพื่อพลังงาน ได้แก่ใบอนุญาตประกอบกิจการ
 - สถานประกอบการแบบแสดงรายการการค้า ที่รับรองโดยกรมสรรพากร
 - ใบอนุญาตขนแร่หรือหลักฐานอื่นที่แสดงว่าแร่ดังกล่าวได้มาจากประทานบัตร
 - ใบเสร็จรับเงินค่าภาคหลวงแร่
 - รายการแสดงปริมาณการใช้แร่ดังกล่าวในแต่ละวันและแร่ที่คงเหลือ
๓. รับคำขอไว้ดำเนินการ
๔. เจ้าพนักงานอุตสาหกรรมแร่ประจำท้องที่
๕. ส่งเรื่องให้ กรมอุตสาหกรรมพื้นฐานและการเหมืองแร่พิจารณา
๖. เสนอรัฐมนตรีว่าการกระทรวงอุตสาหกรรม ลงนามอนุญาต
๗. เจ้าหน้าที่คืนเงินค่าภาคหลวง

หมายเหตุ

๑. การคืนค่าภาคหลวงแร่จะถูกกำหนดไว้ที่อัตราร้อยละ ๒๕ ของค่าภาคหลวงแร่ที่ได้ชำระไว้
๒. วิธีการจ่ายคืนเงินค่าภาคหลวงจะเป็นไปตามระเบียบปฏิบัติของกระทรวงการคลัง