



คู่มือการปฏิบัติงาน กลุ่มโรงงานอุตสาหกรรม



กลุ่มโรงงานอุตสาหกรรม

จำนวน ๑๖ กระบวนงาน

๑. การตรวจการณ์โรงงานทั่วไป
๒. งานรับแจ้งและออกไปรับแจ้งโรงงานจำพวกที่ ๒
๓. งานพิจารณาคำขอรับใบอนุญาตประกอบกิจการโรงงานจำพวกที่ ๓
๔. งานรับแจ้งการเริ่มประกอบกิจการโรงงาน
๕. การตรวจสอบเรื่องร้องเรียนเกี่ยวกับโรงงาน
๖. งานดำเนินคดีโรงงาน
๗. งานพิจารณาการยกเลิกหรือเปลี่ยนแปลงเงื่อนไขการอนุญาต
๘. งานพิจารณาคำขอรับโอนการประกอบกิจการโรงงานจำพวกที่ ๓
๙. งานพิจารณาการต่ออายุใบอนุญาตประกอบกิจการโรงงานจำพวกที่ ๓
๑๐. งานรับแจ้งผลงานพิจารณาการอนุญาตทดลองเดินเครื่องจักร
๑๑. งานรับแจ้งเลิกประกอบกิจการโรงงานจำพวกที่ ๓
๑๒. การออกหนังสือสำคัญแสดงการจดทะเบียนกรรมสิทธิ์เครื่องจักร
๑๓. การออกไปแทนหนังสือสำคัญแสดงการจดทะเบียนเครื่องจักร
๑๔. การขออนุญาตมีไว้ในครอบครองวัตถุอันตราย (วอ.๘) เฉพาะน้ำมันที่ใช้แล้ว
๑๕. การอนุญาตขยายระยะเวลาในการจัดเก็บสิ่งปฏิกูลหรือวัสดุที่ไม่ใช้แล้วในบริเวณโรงงาน
๑๖. การอนุญาตให้ต่ออายุใบอนุญาตนำสิ่งปฏิกูลหรือวัสดุที่ไม่ใช้แล้วออกนอกบริเวณโรงงาน

๑. การตรวจการณ์โรงงานทั่วไป

การตรวจการณ์โรงงานทั่วไป เป็นการตรวจสอบ กำกับดูแล วินิจฉัย ติดตามผลการสั่งการให้โรงงาน ปฏิบัติตาม พ.ร.บ.โรงงาน (ฉบับที่ ๒) พ.ศ. ๒๕๖๒ หรือกฎหมายตาม พ.ร.บ. อื่นที่เกี่ยวข้อง หากตรวจสอบ พบว่ามีการกระทำที่ฝ่าฝืนก็จะสั่งการให้ปฏิบัติตามกฎหมายโรงงานต่อไป ซึ่งจะเป็นไปตามแผนการตรวจโรงงาน ประจำปี เดือน ประจำปีของกลุ่มโรงงานอุตสาหกรรม

การตรวจการณ์โรงงานทั่วไป แบ่งเป็น ๔ ลักษณะ

๑. การตรวจสอบเรื่องทั่ว ๆ ไป เช่น ตรวจใบอนุญาต ใบรับแจ้ง การชำระค่าธรรมเนียมรายปีการปฏิบัติ ตามเงื่อนไขในใบอนุญาต ทำเลที่ตั้ง การขยายโรงงาน การต่ออายุฯ
๒. การตรวจสอบติดตามผลตามคำสั่งกรณีมีคำสั่งการให้โรงงานปรับปรุงแก้ไข
๓. การตรวจสอบเรื่องสิ่งแวดล้อม ความปลอดภัย อาชีวอนามัย
๔. การตรวจสอบเฉพาะกิจตามโครงการ เช่น โครงการตามแผนงาน, กรณีเกิดอุบัติเหตุ อุบัติภัย การระเบิดการรั่วไหลของสารเคมี

หลักปฏิบัติสำหรับการตรวจสอบโรงงาน

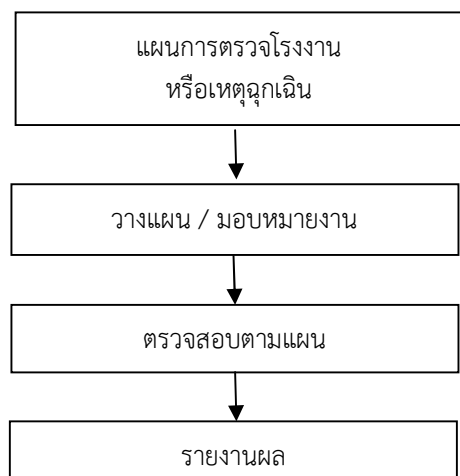
๑. การตรวจสอบโรงงาน ให้ตรวจสอบว่าเป็นโรงงานหรือไม่ มีใบรับแจ้งฯ หรือมีใบอนุญาตหรือไม่มีการ ขยายโรงงานหรือไม่ มีการชำระค่าธรรมเนียมรายปีหรือไม่ มีการต่ออายุใบอนุญาตหรือไม่ มีการปฏิบัติผิดเงื่อนไข ใบอนุญาตหรือไม่ มีการประกอบกิจการโรงงานเป็นไปตามกฎกระทรวงฉบับที่ ๒ (พ.ศ. ๒๕๓๕) หมวด ๑ : เรื่อง ที่ตั้ง สภาพแวดล้อม ลักษณะอาคารและลักษณะภายในอาคารโรงงาน หมวด ๒ : เรื่อง เครื่องจักรอุปกรณ์ หรือสิ่ง ที่นำมาใช้ในโรงงาน หมวด ๓ : เรื่องคนงานประจำโรงงาน หมวด ๔ : เรื่องการควบคุมการปล่อยของเสีย มลพิษ หรือสิ่งใด ๆ ที่มีผลกระทบต่อสิ่งแวดล้อม หมวด ๕ : เรื่องความปลอดภัยในการประกอบกิจการโรงงาน

- กฎกระทรวงฉบับที่ ๓ (พ.ศ. ๒๕๓๕) เรื่อง หม้อไอน้ำการจัดทำรายงานข้อมูลการตรวจสอบ ประสิทธิภาพของระบบป้องกันสิ่งแวดล้อมเป็นพิษ และการจัดทำรายงานกัมมันตภาพรังสี
- กฎกระทรวงฉบับที่ ๖ (พ.ศ. ๒๕๓๕) เรื่อง การทดลองเดินเครื่องจักร
- กฎกระทรวงฉบับที่ ๘ (พ.ศ. ๒๕๓๕) เรื่องการชำระค่าธรรมเนียมรายปี

๒. การจัดทำรายงาน การตรวจสถานที่โรงงานทุกครั้งจะต้องมีการเขียนรายงานเสนอต่อผู้บังคับบัญชา ตามลำดับชั้น ซึ่งปกติจะใช้แบบตรวจสอบ ๐๒ และถ้ามีความละเอียดไม่พอก็ให้จัดทำรายงานเพิ่มเติมแบบรายงาน ๐๒ อีกต่างหาก

- การตรวจการณ์โรงงานทั่วไป หากมีการสั่งการโรงงานให้ปรับปรุงแก้ไข (อาศัยมาตรา ๓๗) เมื่อตรวจสอบ ติดตามผลคำสั่งโรงงานปฏิบัติตามก็ยุติเรื่องได้
- หากโรงงานไม่ปฏิบัติตามคำสั่ง กรณีตามข้อ ๑ ปลัดกระทรวงหรือผู้ซึ่งปลัดกระทรวงมอบหมายมีอำนาจ สั่ง (ม.๓๙) ให้ผู้ประกอบการโรงงานนั้นหยุดประกอบกิจการโรงงานทั้งหมด หรือบางส่วนเป็นการ ชั่วคราว และปรับปรุงแก้ไขโรงงานนั้นเสียใหม่ หรือปฏิบัติให้ถูกต้องภายในระยะเวลาที่กำหนด
- จากข้อ ๒ เมื่อโรงงานปรับปรุงแก้ไขโรงงานให้ถูกต้องภายในระยะเวลาที่กำหนดแล้ว ปลัดกระทรวงหรือ ผู้ซึ่งปลัดกระทรวงมอบหมายมีหนังสือสั่งให้ประกอบการกิจการโรงงานเสียก่อน โรงงานจึงจะประกอบ กิจการต่อไปได้
- คู่มือผังขั้นตอนการปฏิบัติงานตรวจการณ์โรงงานและคำอธิบายเพิ่มเติมของโรงงานจำพวกที่ ๓

ขั้นตอนการตรวจสอบ



๑. แผนการตรวจ / เหตุฉุกเฉิน

- ตรวจสอบตามแผนตรวจโรงงานประจำเดือน / ประจำปี
- ตรวจสอบเมื่อมีเหตุฉุกเฉิน เกิดอุบัติเหตุ อุบัติภัย
- แบนเพิ่มเรื่องเดิม

๒. วางแผนการตรวจและมอบหมายงาน

- หัวหน้าฝ่ายโรงงานกำกับมอบหมายงานให้ผลการปฏิบัติงานเป็นไปตามแผน ตามตารางปฏิบัติงานของเจ้าหน้าที่ในฝ่ายๆ แต่ละคน
- หัวหน้าฝ่ายโรงงานมอบหมายวิศวกร / เจ้าหน้าที่ตรวจโรงงานตรวจสอบ เฉพาะเรื่องกรณีมีเหตุฉุกเฉิน อุบัติเหตุ อุบัติภัย

๓. ตรวจสอบ

- ตรวจสอบเรื่องใบอนุญาต การชำระค่าธรรมเนียม การปฏิบัติตามเงื่อนไข ความปลอดภัย สิ่งแวดล้อม หรือการต่ออายุ
- ตรวจสอบอุบัติเหตุ อุบัติภัย เพื่อรายงานสาเหตุผลกระทบ ความเสียหาย การสั่งการปรับปรุงแก้ไข
- ตรวจสอบติดตามผล จากการสั่งการให้ปฏิบัติตามกฎหมาย

๔. รายงานผล

- กรณีปฏิบัติตามกฎหมาย รายงานผลยุติเรื่อง
- กรณีได้ปฏิบัติตามกฎหมาย รายงานผลเพื่อพิจารณาดำเนินการตามกฎหมายต่อไป

๒. งานพิจารณาคำขอรับใบอนุญาตประกอบกิจการโรงงานจำพวกที่ ๓

หลักการ

๑. โรงงานจำพวกที่ ๓ ได้แก่ โรงงาน ประเภท ชนิด และขนาด ดังบัญชีท้ายกฎกระทรวง พ.ศ.๒๕๖๒ ออกตามความในพระราชบัญญัติโรงงาน พ.ศ.๒๕๖๒ ฉบับที่ ๒ ที่มีการตั้งโรงงานจะต้องได้รับใบอนุญาตก่อน จึงจะดำเนินการได้

๒. ห้ามตั้งโรงงานจำพวกที่ ๓ ก่อนได้รับใบอนุญาตเว้นแต่การตั้งโรงงานอุตสาหกรรมตามกฎหมายว่าด้วยการนิคมอุตสาหกรรม

๓. การยื่นคำขอรับใบอนุญาตยื่นคำขอ รง.๓ จำนวน ๓ ฉบับ ยื่นต่อสำนักงานอุตสาหกรรม ท้องที่ตั้งโรงงาน

๔. เอกสารที่ผู้ขอต้องแสดงพร้อมคำขอ รง.๓

๔.๑ สำเนาทะเบียนบ้านและสำเนาบัตรประชาชน (กรณีนิติบุคคลธรรมดา)

๔.๒ สำเนาหนังสือรับรองการจดทะเบียนนิติบุคคล (กรณีนิติบุคคล)

๔.๓ แผนผังแสดงสิ่งปลูกสร้างภายในบริเวณโรงงานที่ถูกต้องตามมาตรฐาน (กรณีสร้างเต็มพื้นที่ เช่น ตึกแถว ไม่ต้องแสดง)

๔.๔ แผนผังแสดงการติดตั้งเครื่องจักรที่ถูกต้องตามมาตรฐาน

๔.๕ แบบแปลนอาคารโรงงานที่ถูกต้องตามมาตรฐาน (ต้องมีคำรับรองของผู้ประกอบวิชาชีพวิศวกรรมควบคุม กรณีอยู่นอกเขตควบคุมการก่อสร้างตามกฎหมายควบคุมอาคาร

๕. แบบแปลนแผนผังและคำอธิบายวิธีป้องกัน

๕.๑ เหตุอันตราย เหตุรำคาญ (ถ้ามี)

๕.๒ การควบคุมการปล่อยของเสีย/มลพิษ (ถ้ามี) โดยมีคำรับรองของผู้ประกอบวิชาชีพวิศวกรรมควบคุม

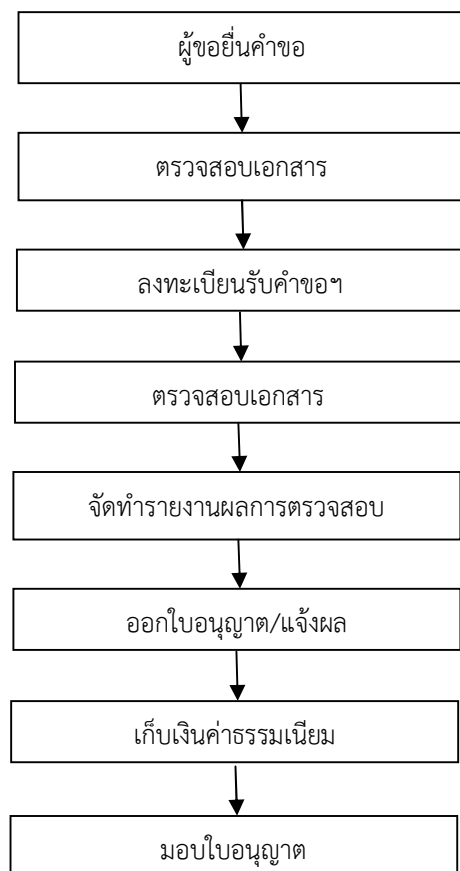
๖. รายงานการวิเคราะห์ ผลกระทบสิ่งแวดล้อม (สำหรับโรงงานที่ต้องทำรายการฯตามประกาศกระทรวงวิทยาศาสตร์

๗. แจ็งรายละเอียดมาตรการกำจัดสิ่งปฏิกูลหรือวัสดุที่ไม่ใช้แล้วของโรงงานตามแบบแจ็ง (กรณีมีของเสียอันตราย)

๘. กระบวนการผลิต (กรณีโรงงานมีขั้นตอนการผลิตที่ซับซ้อน)

๙. หนังสือมอบอำนาจ (กรณีให้ผู้อื่นทำการแทน)

ขั้นตอนการดำเนินการ(กรณีจังหวัดเป็นผู้อนุญาต)



๑. ผู้ประสงค์จะตั้งโรงงานจำพวกที่ ๓ หรือขยายโรงงาน
จัดทำคำขอรับใบอนุญาตประกอบกิจการ/ขยาย
แบบ รง.๓ และยื่นคำขอ
๒. ตรวจสอบเอกสาร
 - รายละเอียดคำขอฯ และเอกสารประกอบคำขอฯ ความครบถ้วน ถูกต้องของเอกสาร
 - กรณีไม่ครบถ้วน คืนคำขอฯ ให้ดำเนินการจัดทำเอกสารเพิ่ม
๓. ลงทะเบียนรับคำขอฯ
 - นัดตรวจสอบโรงงาน
 - แนบแฟ้มเรื่องเดิม (กรณีขยาย)
๔. ตรวจสอบทำเลที่ตั้งโรงงาน
 - ตรวจสอบทำเลที่ตั้งโรงงาน ตามหลักเกณฑ์ ประกาศกระทรวงฯ
 - พิจารณากระบวนการผลิต ความเหมาะสมและการป้องกันอันตรายจากเครื่องอุปกรณ์
 - มาตรการควบคุม การปล่อยของเสีย/มลพิษ
 - กรณีต้องให้หน่วยอื่นพิจารณาให้แจ้งหนังสือส่งเรื่องให้พิจารณาและรอผลการพิจารณาเพื่อประกอบการอนุญาต
 - จัดทำรายงานตรวจตามแบบตรวจ ๐๑ กรณีขออนุญาตประกอบและแบบตรวจ ๐๓ กรณีขออนุญาตขยาย
๕. จัดทำรายงานผลการตรวจสอบ
 - กรณีต้องการเอกสารเพิ่ม ออกหนังสือแจ้งให้จัดส่งเอกสารเพิ่มภายในกำหนดเวลา
 - กรณีไม่ถูกหลักเกณฑ์ดำเนินการออกคำสั่งไม่อนุญาต พร้อมแจ้งสิทธิการยื่นขออุทธรณ์
 - กรณีถูกหลักเกณฑ์ดำเนินการจัดทำเอกสารการอนุญาต
๖. ออกใบอนุญาต/แจ้งผล
 - ขอเลขทะเบียนโรงงานและเลขที่ใบอนุญาตผ่านระบบ Internet จาก กรอ.
 - พิมพ์ใบอนุญาตและหนังสือแจ้งให้ผู้ขอ ฯ มาชำระค่าธรรมเนียมและรับใบอนุญาต
 - อสจ./ผวจ.ลงนามในใบอนุญาต (ร.ง.๔) หรือใบอนุญาตขยาย ลำดับที่ ๔
๗. เก็บเงินค่าธรรมเนียม
 - เก็บเงินค่าธรรมเนียมใบอนุญาตประกอบกิจการ/ขยายตามอัตราที่กำหนดในกฎกระทรวง
๘. มอบใบอนุญาต
 - ผู้ขอฯ รับใบอนุญาต
 - แจ้งผล กรอ. และเก็บแฟ้มเรื่องเข้าระบบ

หมายเหตุ

๑. การพิจารณาทำเลที่ตั้งโรงงานต้องคำนึงถึง
 - กฎกระทรวงว่าด้วยการบังคับใช้ผังเมืองตามกฎหมายว่าด้วยผังเมือง
 - ข้อกำหนดเขตพื้นที่และมาตรการคุ้มครองสิ่งแวดล้อมตามกฎหมายสิ่งแวดล้อม
 - นโยบายตามมติคณะรัฐมนตรี
๒. กำหนดประเภทโรงงานบางประเภทที่ต้องผ่านการพิจารณาจากหน่วยงานอื่นหรือให้หน่วยงานนั้นเป็นผู้พิจารณาการอนุญาต ๖ ประเภท คือ โรงงานแปรรูปไม้, โรงงานผลิตอาหาร, โรงงานผลิตยา, โรงงานผลิตอาหารสัตว์, โรงงานผลิตเครื่องสำอาง และโรงงานผลิตวัตถุมีพิษ
๓. ประเภทโรงงานที่ต้องผ่านความเห็นจากการฟังประชาคมท้องถิ่น (๑๓ ประเภทโรงงาน)
๔. โรงงานบางประเภทต้องกำหนดเงื่อนไข ที่ผู้ประกอบการต้องปฏิบัติเป็นพิเศษ (ตามคู่มือรหัสเงื่อนไขการอนุญาตประกอบการโรงงานของกรมโรงงานอุตสาหกรรม)
๕. กรณีการขอรับใบอนุญาตประกอบการโรงงานมีกำลังแรงม้าเครื่องจักรรวมเกิน ๕๐๐ แรงม้า หรือ กรณีขยายโรงงานมีกำลังแรงม้าเครื่องจักรรวมเกิน ๖๐๐ แรงม้า ต้องส่งเรื่องให้กรมโรงงานอุตสาหกรรมพิจารณาอนุญาต
๖. กรณีการขอรับใบอนุญาตประกอบการโรงงานลำดับที่ ๑๐๖ ต้องส่งเรื่องให้กรมโรงงานอุตสาหกรรมพิจารณาอนุญาต

๓. งานรับแจ้งการเริ่มประกอบกิจการโรงงานจำพวกที่ ๓

หลักการ

ผู้รับใบอนุญาตประกอบกิจการโรงงาน ถ้าประสงค์จะเริ่มประกอบกิจการโรงงานในส่วนหนึ่งส่วนใด ต้องแจ้งให้พนักงานเจ้าหน้าที่ทราบไม่น้อยกว่าสิบห้าวัน ก่อนวันเริ่มประกอบกิจการโรงงาน

๑. การยื่นใบแจ้งประกอบกิจการโรงงานจำพวกที่ ๓ (แบบ ร.ง. ๕) ต้องแจ้งให้หน่วยเจ้าหน้าที่ทราบไม่น้อยกว่า ๑๕ วัน ก่อนวันเริ่มประกอบกิจการโรงงาน

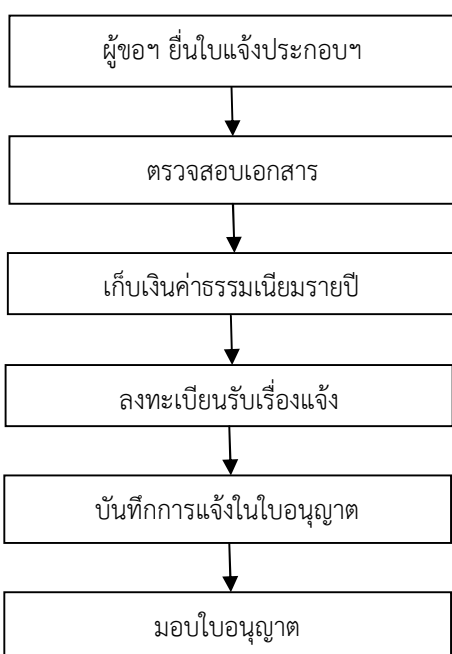
๒. เอกสารประกอบการแจ้ง

๒.๑ ใบอนุญาตประกอบกิจการโรงงาน (ร.ง.๔) ฉบับผู้ประกอบการ

๒.๒ ค่าธรรมเนียมรายปีตามกำลังแรงม้าเครื่องจักรที่ขอแจ้งประกอบกิจการโรงงานอัตราค่าธรรมเนียมเป็นไปตาม

กฎกระทรวงอุตสาหกรรม

ขั้นตอนการดำเนินการ



๑. ผู้ได้รับใบอนุญาตประกอบกิจการโรงงานประสงค์จะเริ่มประกอบกิจการให้ยื่นใบแจ้งประกอบกิจการโรงงานจำพวกที่ ๓ ก่อนวันเริ่มประกอบกิจการ ๑๕ วัน

๒. ตรวจสอบเอกสาร

- ตรวจสอบความครบถ้วนถูกต้องของรายละเอียดข้อมูล
- ใบแจ้งประกอบและเอกสารประกอบ

๓. เก็บเงินค่าธรรมเนียมรายปี

- เก็บค่าธรรมเนียมรายปีตามอัตราที่กำหนดในกฎกระทรวงฯ

๔. ลงทะเบียนรับเรื่อง/นัดตรวจโรงงาน

๕. บันทึกการแจ้งฯ

- บันทึกการแจ้งในใบอนุญาต (ร.ง.๔) ลำดับที่ ๓ และลำดับที่ ๙ กรณีแจ้งเริ่มประกอบ และลำดับที่ ๗ กรณีแจ้งเริ่มประกอบส่วนขยาย
- วิศวกร / เจ้าหน้าที่ตรวจโรงงาน ลงนามในใบอนุญาต (ร.ง.๔) ลำดับที่ ๓ และลำดับที่ ๙ หรือลำดับที่ ๗

๖. มอบใบอนุญาต

- ผู้ขอ รับใบอนุญาต และเริ่มประกอบกิจการได้นับแต่วันที่ได้แจ้งเริ่มประกอบ กิจการ
- วิศวกร / เจ้าหน้าที่ตรวจโรงงาน ตรวจสอบโรงงาน และจัดทำรายงานการตรวจตามแบบตรวจ ๐๒
- แจ้งผล กรอ. / เก็บแฟ้มเรื่องเข้าระบบ

๔. การตรวจสอบเรื่องร้องเรียนเกี่ยวกับโรงงาน

หลักการ

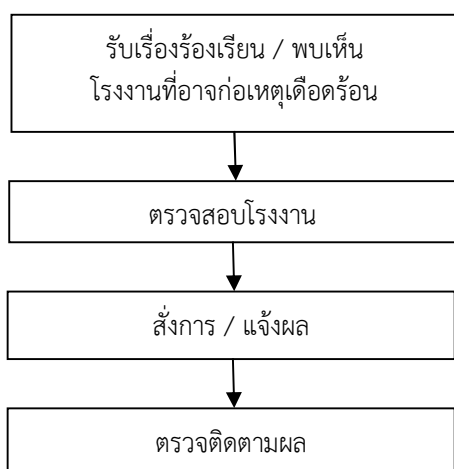
๑. การร้องเรียนเกี่ยวกับโรงงานจะเกิดขึ้นเนื่องจากการประกอบกิจการของโรงงานก่อให้เกิดเหตุเดือดร้อนรำคาญ หรืออันตรายต่อบุคคล ทรัพย์สินที่อยู่ใกล้เคียงโรงงาน หรือสถานประกอบการนั้นถูกสงสัยว่ามีใบอนุญาตประกอบกิจการหรือไปรับแจ้งถูกต้องหรือไม่ ซึ่งมีช่องทางการร้องเรียนดังนี้

๑. ร้องเรียนด้วยตนเอง
๒. ทางจดหมายหรือโทรศัพท์
๓. ทางสื่อมวลชน เช่น วิทยุ โทรศัพท์ หนังสือพิมพ์
๔. สายด่วน หรือ Internet
๕. หน่วยงานหรือส่วนราชการอื่น ๆ เช่น ศูนย์ดำรงธรรม กรมควบคุมมลพิษ องค์กรปกครองส่วนท้องถิ่น ฯลฯ
๖. ผ่านปลัดกระทรวงอุตสาหกรรม อธิบดีกรมโรงงานอุตสาหกรรม หรือ รัฐมนตรีว่าการกระทรวงอุตสาหกรรม

๒. การดำเนินการ

๑. กรณีผู้ร้องเรียนมาด้วยตนเองหรือร้องเรียนทางโทรศัพท์ ให้สอบถามรายละเอียดให้ครบถ้วนมากที่สุด เช่น ข้อมูลโรงงานที่ถูกร้องเรียน บ้านผู้ร้องเรียนและผู้ได้รับความเดือดร้อนรายอื่น ๆ ที่อยู่ใกล้เคียงสาเหตุที่ก่อให้เกิดเหตุเดือดร้อน ช่วงเวลาที่ได้รับความเดือดร้อน ฯลฯ
๒. ตรวจสอบประวัติ ข้อมูลโรงงาน จากแฟ้มเรื่องเดิมว่าเคยถูกร้องเรียนหรือไม่ มีคำสั่งแก้ไขหรือได้แก้ไข ปัญหาไปแล้วหรือไม่ มีเงื่อนไขการอนุญาตประกอบกิจการอย่างไร ปฏิบัติถูกต้องตามกฎหมายหรือไม่
๓. ตรวจสอบข้อเท็จจริงให้ครบถ้วน หากมีโรงงานหลายโรงงานอยู่ในบริเวณที่ถูกร้องเรียนต้องตรวจสอบทุกโรง และสอบถามข้อมูลเหตุเดือดร้อนรำคาญจากผู้อยู่อาศัยใกล้เคียงให้ได้ข้อมูลที่ชัดเจนที่สุดเพื่อใช้วิเคราะห์ ประมวลผลเป็นแนวทางแก้ไขปัญหาต่อไป
๔. กรณีมีการร้องเรียนถึงหน่วยงานหรือส่วนราชการอื่น ๆ ด้วย อาจนัดหมายตรวจสอบพร้อมกัน จะได้ข้อมูลที่ชัดเจนครบถ้วน ถูกต้องตรงกัน มีความชอบธรรมซึ่งจะได้รับการยอมรับจากผู้ร้องเรียนสูง

ขั้นตอนการดำเนินการ



๑. รับเรื่องร้องเรียน / พบเห็น
 - ศึกษาข้อมูลเบื้องต้นจากแฟ้มเรื่องเดิม
 - สอบถามข้อมูล สาเหตุ ผลกระทบ ช่วงเวลาที่ก่อให้เกิดเหตุ ร้องเรียนและความต้องการให้แก้ไขปัญหา
๒. ตรวจสอบโรงงาน
 - กรณีเกี่ยวข้องกับหน่วยงานอื่น อาจเชิญหน่วยงานนั้น ๆ ตรวจสอบร่วมพร้อมกัน
 - ตรวจสอบข้อเท็จจริงตามสาเหตุการแจ้งร้องเรียน
 - เก็บตัวอย่าง ตรวจวิเคราะห์ผลด้านสิ่งแวดล้อมเพื่อใช้เป็นข้อมูลประกอบการพิจารณา
 - ตรวจสอบ พ.ร.บ.โรงงาน พ.ศ. ๒๕๓๕
 - ทำบันทึกผลการตรวจสอบโรงงานโดยละเอียด เพื่อใช้เป็นแนวทางในการสั่งการปรับปรุงแก้ไขปัญหาหรือดำเนินคดี
๓. สั่งการ / แจ้งผล
 - กรณีไม่ได้ก่อเหตุเดือดร้อน และไม่ผิดกฎหมายให้ยุติเรื่อง
 - กรณีก่อเหตุเดือดร้อน หรือกระทำผิดกฎหมาย สั่งดำเนินการปรับปรุงแก้ไขตาม ม.๓๗ และ/หรือ ดำเนินคดีและกรณีที่มีการ

ประกอบกิจการอาจก่อให้เกิดอันตราย ความเสียหายหรือความเดือดร้อนอย่างร้ายแรง อาจพิจารณาสั่งให้หยุดโรงงานชั่วคราวเป็นบางส่วนตามมาตรา ๓๙ วรรค ๑ ได้

- แจกผลการดำเนินการให้ผู้ร้องเรียน หน่วยงานส่วนราชการที่เกี่ยวข้อง และสำนักงานบริหารกลาง สำนักงานปลัดกระทรวงอุตสาหกรรม

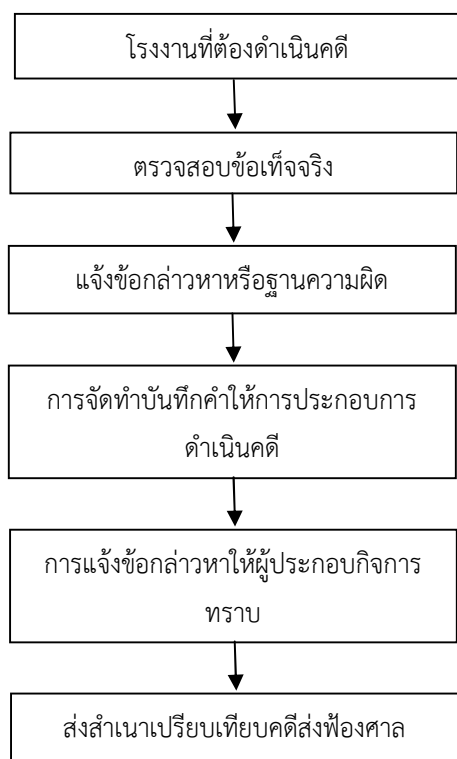
๔. ตรวจสอบติดตามผล

- ตรวจสอบติดตามเมื่อครบกำหนดการสั่งการ
- รายงานผล

๕. งานดำเนินคดีโรงงาน

การเปรียบเทียบคดีเป็นกระบวนการยุติคดีอาญา ซึ่งกฎหมายให้อำนาจพนักงานเจ้าหน้าที่ของรัฐทำได้โดยไม่ต้องนำคดีฟ้องร้องต่อศาล แต่มีข้อจำกัดไว้มิให้เปรียบเทียบปรับได้ทุกคดี คือ คดีตาม พ.ร.บ.โรงงาน พ.ศ. ๒๕๓๕ ให้อำนาจคณะกรรมการเปรียบเทียบคดีเปรียบเทียบปรับได้ทุกชนิดข้อหา หรือฐานความผิดตามกฎหมายว่าด้วยโรงงาน เว้นแต่ความผิดตามมาตรา ๕๐ วรรคสองหรือ มาตรา ๕๒ วรรคสอง คือ ความผิดข้อหาตั้งโรงงานหรือประกอบกิจการโรงงานโดยไม่ได้รับอนุญาต สำหรับโรงงานประเภทชนิดที่กำหนดจำนวนหรือขนาดที่จะให้ตั้งหรือไม่ให้ตั้งในท้องที่ใดตามประกาศกระทรวงอุตสาหกรรม ที่ออกตามมาตรา ๓๒(๑) ซึ่งกำหนดโทษจำคุกไม่เกิน ๔ ปี หรือปรับไม่เกิน ๔ แสนบาท และข้อหาขยายโรงงานโดยไม่ได้รับอนุญาตสำหรับโรงงานที่ประกาศกระทรวงอุตสาหกรรมที่ออกตามมาตรา ๓๒(๑) กำหนดไว้เช่นเดียวกัน คดีเหล่านี้ จะต้องนำสู่ศาลอย่างเดียว (ค่าปรับเป็น ๒ เท่า)

ขั้นตอนการดำเนินการ



๑. โรงงานที่ต้องดำเนินคดี

- ไม่มีใบอนุญาต (ร.ง.๔) หรือใบรับแจ้ง ร.ง.๒
- กระทำผิดในข้อหาหรือฐานความผิดตามกฎหมายว่าด้วยโรงงาน

๒. การตรวจสอบข้อเท็จจริง / ผู้เสียหาย

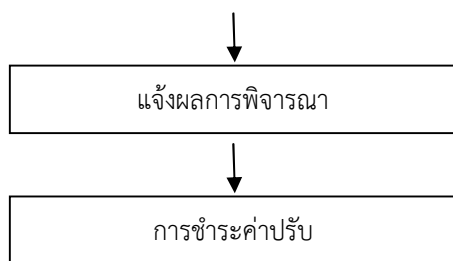
- เป็นการตรวจสอบตามแผน หรือกรณีมีผู้ร้องเรียน จัดทำรายงานการตรวจสอบ ตามแบบตรวจสอบให้ข้อเท็จจริงละเอียดเพียงพอ เพื่อนำไปประกอบข้อกฎหมายว่าผิดอะไรบ้าง
- ผู้เสียหายซึ่งจะต้องตรวจสอบและสอบถามข้อมูลว่าได้รับผลกระทบ หรือความเสียหายต่อทรัพย์สิน หรือความเดือดร้อนอย่างไร

๓. ตั้งข้อกล่าวหาหรือฐานความผิด

- ตั้งข้อกล่าวหาหรือฐานความผิด ตามบทกำหนดโทษที่ พ.ร.บ.โรงงาน พ.ศ. ๒๕๓๕ กำหนดบทลงโทษใช้ตั้งแต่ มาตรา ๔๖ ถึง มาตรา ๖๐

๔. บันทึกคำให้การประกอบการดำเนินคดี

- จัดทำแบบบันทึกคำให้การของผู้กล่าวหา (แบบ ปท.๐๑)
- จัดทำบันทึกคำให้การของผู้ต้องหา (แบบ ปท.๐๒)



๕. การแจ้งข้อกล่าวหาให้ผู้ประกอบกิจการทราบ
 - ผู้ที่มีความผิดคือผู้ที่มีหน้าที่จะต้องขอรับใบอนุญาตมิใช้คนงานที่ปฏิบัติงานอาจเป็นบุคคลธรรมดา หรือนิติบุคคล
 - ทำหนังสือแจ้งข้อหาหรือฐานความผิด พร้อมสิทธิการเปรียบเทียบคดีไปยังภูมิลำเนาโดยลงทะเบียนตอบรับ
๖. ส่งสำเนาเปรียบเทียบคดี / ฟ้องศาล
 - เมื่อผู้ต้องหายินยอมให้เปรียบเทียบคดี และเซ็นใน แบบ ปท.๐๒ แล้ว ให้ส่งสำนวนเรื่องไปที่ สปอ. เพื่อนำเสนอคณะกรรมการเปรียบเทียบคดีต่อไป
 - ส่งฟ้องศาล กรณีไม่มาติดต่อภายในระยะเวลาที่กำหนด ในหนังสือแจ้งฐาน
 - ความผิด โดยให้จัดทำหนังสือร้องทุกข์พร้อมสำนวนคดี เพื่อร้องทุกข์ ต่อพนักงานสอบสวนท้องที่ดำเนินคดีต่อไป
๗. การแจ้งผลการพิจารณา
 - เมื่อคณะกรรมการฯ เปรียบเทียบปรับเสร็จ จะส่งผลคืนมาจังหวัด เพื่อ สอจ.ออกหนังสือแจ้งให้มาชำระค่าธรรมเนียม ภายใน ๓๐ วัน
๘. การรับชำระค่าปรับ
 - กำหนดระยะเวลา ๓๐ วัน เป็นไปตามมาตรา ๖๕ แห่ง พ.ร.บ.โรงงานพ.ศ. ๒๕๓๕ จะขยายเวลาออกไปไม่ได้ หากมาชำระเกินระยะเวลาจะต้องไม่รับชำระค่าปรับ ทำหนังสือร้องทุกข์ถึงพนักงานสอบสวน
 - แจ้งเรื่องสำเนาใบเสร็จค่าปรับให้คณะกรรมการฯ ทราบสิ้นสุดขั้นตอนดำเนินคดี

หมายเหตุ

๑. การทำหนังสือแจ้งข้อกล่าวหาหรือฐานความผิดไปยังภูมิลำเนาให้มีกำหนดระยะเวลาติดต่อเป็นเวลาพอสมควร เช่น ๑๐-๑๕ วัน พร้อมทั้งแจ้งด้วยว่าหากไม่มาติดต่อตามระยะเวลาที่กำหนดเจ้าหน้าที่จะส่งเรื่องดำเนินคดีต่อพนักงานสอบสวนต่อไป
๒. กรณีมีผู้เสียหายจากการกระทำผิด ให้สอบถามผู้เสียหายว่ายินยอมให้ทำการเปรียบเทียบคดีหรือไม่หากไม่ยินยอมให้บันทึกเป็นหลักฐานแนบไว้ในสำนวนเรื่องด้วย ซึ่งคณะกรรมการจะไม่เปรียบเทียบปรับ โดยจะส่งเรื่องคืนให้จังหวัดดำเนินคดีต่อไป

๖. งานพิจารณาการยกเลิกหรือเปลี่ยนแปลงเงื่อนไขการอนุญาต

หลักการ

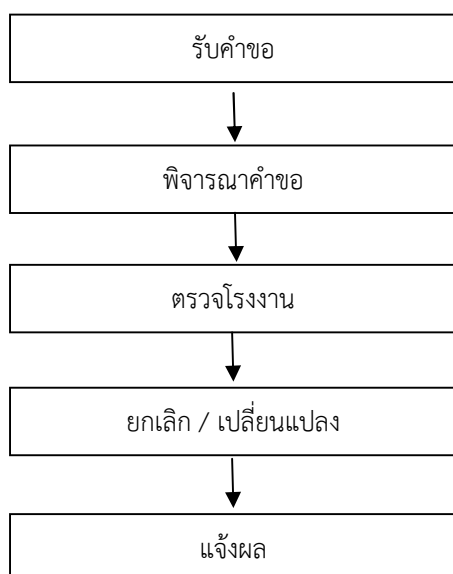
๑. ผู้รับใบอนุญาตผู้ใดต้องการยกเลิกหรือเปลี่ยนแปลงเงื่อนไขที่ต้องปฏิบัติในการประกอบกิจการโรงงานสามารถทำได้ โดยการยื่นเป็นหนังสือหรือคำขอ พร้อมชี้แจงเหตุผลประกอบ

๒. ยื่นคำขอหรือหนังสือชี้แจงเหตุผลต่อผู้อนุญาต โดยมีเอกสารประกอบ

๒.๑ คำอธิบายเหตุผล ความจำเป็น และความเหมาะสมต่อการยกเลิกหรือเปลี่ยนแปลงเงื่อนไข

๒.๒ ใบอนุญาตประกอบกิจการโรงงาน (รง.๔) ฉบับผู้ประกอบการโรงงาน จะแนบมาพร้อมกันเพื่อให้เจ้าหน้าที่บันทึกก็ได้ หรือมีฉะนั้นผู้รับใบอนุญาตจะต้องนำใบอนุญาตมาให้เจ้าหน้าที่บันทึกการยกเลิกเปลี่ยนแปลงเงื่อนไข เมื่อผู้อนุญาตได้สั่งการให้ยกเลิกเปลี่ยนแปลงเงื่อนไขภายในระยะที่เจ้าหน้าที่กำหนดตามกฎหมายกระทรวง ฉบับที่ ๕ (พ.ศ. ๒๕๓๕) ข้อ ๘

ขั้นตอนการดำเนินการ



๑. ผู้ประสงค์จะยกเลิกหรือเปลี่ยนแปลงเงื่อนไขอนุญาตเมื่อมีกระบวนการผลิตที่เปลี่ยนแปลงไป ทำให้เงื่อนไขที่กำหนดอยู่เดิมไม่เหมาะสม

๒. พิจารณาคำขอ

- ตรวจสอบถูกต้องของเอกสารและเหตุผลชี้แจงหากไม่ถูกต้องสมบูรณ์ ให้แจ้งผลทันที

๓. ตรวจโรงงาน

- ตรวจสอบโรงงาน เพื่อประกอบการพิจารณาตามเหตุผลที่แจ้ง รายงานผลการพิจารณาเสนอ อศจ. ยกเลิกหรือเปลี่ยนแปลงเงื่อนไขต่อไป

๔. ยกเลิกเปลี่ยนแปลง

- กรณีพิจารณาอนุญาตให้ยกเลิกหรือเปลี่ยนแปลง ให้พิมพ์เงื่อนไขการอนุญาตในใบอนุญาต (รง.๔) ลำดับที่ ๒ ข้อ ๒ ตามผลการพิจารณา

หมายเหตุ

หากกรมโรงงานอุตสาหกรรมเป็นผู้อนุญาต ต้องรวบรวมผลการพิจารณา เสนอให้กรมโรงงานอุตสาหกรรมผู้อนุญาตเดิมเป็นผู้พิจารณา เมื่อได้รับทราบผล จึงแจ้งให้ผู้ขออนุญาตทราบต่อไป

๗. งานพิจารณาคำขอรับโอนการประกอบกิจการโรงงาน

หลักการ

๑. การโอนใบอนุญาต

กรณีผู้รับใบอนุญาต โอนการประกอบกิจการ ให้เช่าหรือให้เช่าชื่อโรงงาน หรือขายโรงงาน ให้ถือว่าผู้นั้น ได้เลิกประกอบกิจการโรงงานตั้งแต่วันที่ผู้นั้นโอนการประกอบกิจการให้เช่าหรือให้เช่าชื่อหรือขายโรงงาน ผู้รับโอนการประกอบกิจการโรงงาน ผู้เช่า หรือเช่าชื่อ หรือผู้ซื้อโรงงาน ต้องขอรับใบอนุญาตโอนการประกอบกิจการ ภายใน ๗ วัน นับแต่วันที่ถือว่ามีการเลิกประกอบกิจการโรงงานดังกล่าวข้างต้น และเมื่อได้ยื่นคำขอดังกล่าวนี้ แล้ว ให้ประกอบกิจการต่อไปได้ในระหว่างที่รอรับใบอนุญาตโดยถือเสมือนว่าผู้นั้นเป็นผู้รับใบอนุญาต

เอกสารที่ผู้ขอต้องแสดงพร้อมคำขอ ร.ง.๓/๒ (ตามข้อเท็จจริงแต่ละกรณี)

- สำเนาทะเบียนบ้านและสำเนาบัตรประจำตัวประชาชนของผู้รับโอน (กรณีบุคคลธรรมดา)
- สำเนาหนังสือรับรองการจดทะเบียนนิติบุคคล (กรณีผู้ขอรับโอนเป็นนิติบุคคล)
- สำเนาหลักฐานการโอนประกอบกิจการโรงงาน หรือสำเนาสัญญาเช่า หรือเช่าชื่อโรงงาน หรือซื้อขายโรงงานแล้วแต่กรณี
- หนังสือยอมรับสิทธิ หน้าที่และความรับผิดชอบที่ผู้โอนมีอยู่ต่อทางราชการ และที่มีอยู่ตามกฎหมาย เกี่ยวกับการคุ้มครองสิ่งแวดล้อม (ตามกฎหมายกระทรวง ฉบับที่ ๕ (พ.ศ. ๒๕๓๕) ข้อ ๙
- ใบอนุญาต (ร.ง.๔)
- สำเนาคำสั่งศาลแสดงว่าเป็นผู้มีสิทธิขอรับโอนใบอนุญาต
- เอกสารอื่น ๆ ที่เจ้าหน้าที่กำหนด

การโอนใบอนุญาต

กรณีผู้รับใบอนุญาตตายหรือถูกศาลสั่งให้เป็นคนไร้ความสามารถให้ทายาทหรือผู้จัดการมรดก หรือผู้อนุบาลเป็นผู้ยื่นคำขอเพื่อรับโอนใบอนุญาตภายใน ๙๐ วัน นับแต่วันผู้รับใบอนุญาตตาย หรือถูกศาลสั่งให้เป็นคนไร้ความสามารถ หรือตามที่ผู้อนุบาลขยายเวลาให้ตามความจำเป็น ถ้ามิได้ดำเนินการตามนัยดังกล่าวนี้ ให้ถือว่าใบอนุญาตสิ้นอายุ หากจะประกอบกิจการโรงงานต่อไปต้องดำเนินการขอรับใบอนุญาตใหม่ในระหว่าง ระยะเวลาที่กำหนดข้างต้นให้ถือเสมือนว่าทายาทหรือผู้จัดการมรดกหรือผู้อนุบาลซึ่งเข้าประกอบกิจการโรงงาน เป็นผู้รับใบอนุญาต

เอกสารที่ผู้ขอต้องแสดงพร้อมคำขอ ร.ง.๓/๒

๒.๑ กรณีทายาทเป็นผู้ยื่นคำขอ

- สำเนาทะเบียนบ้านและสำเนาบัตรประจำตัวประชาชน
- บัญชีทายาท (ในกรณีมีทายาทมากกว่าหนึ่งคน ให้แสดงหลักฐานที่บรรดาทายาทอื่น ๆ ทุกคนลงนามให้ความยินยอม) และสำเนาใบมรณะบัตร
- หรือ สำเนาคำสั่งศาลแสดงว่าเป็นผู้มีสิทธิขอรับโอนใบอนุญาตประกอบกิจการโรงงาน
- เอกสารอื่น ๆ ตามที่พนักงานเจ้าหน้าที่กำหนด
- ใบอนุญาต (ร.ง.๔)

๒.๒ กรณีผู้จัดการมรดกเป็นผู้ยื่นคำขอ

- สำเนาทะเบียนบ้านและสำเนาบัตรประจำตัวประชาชน

- หลักฐานแสดงความเป็นผู้จัดการมรดกและสำเนาใบมรณะบัตร
- ใบอนุญาต (ร.ง.๔)
- เอกสารอื่น ๆ ตามที่พนักงานเจ้าหน้าที่กำหนด

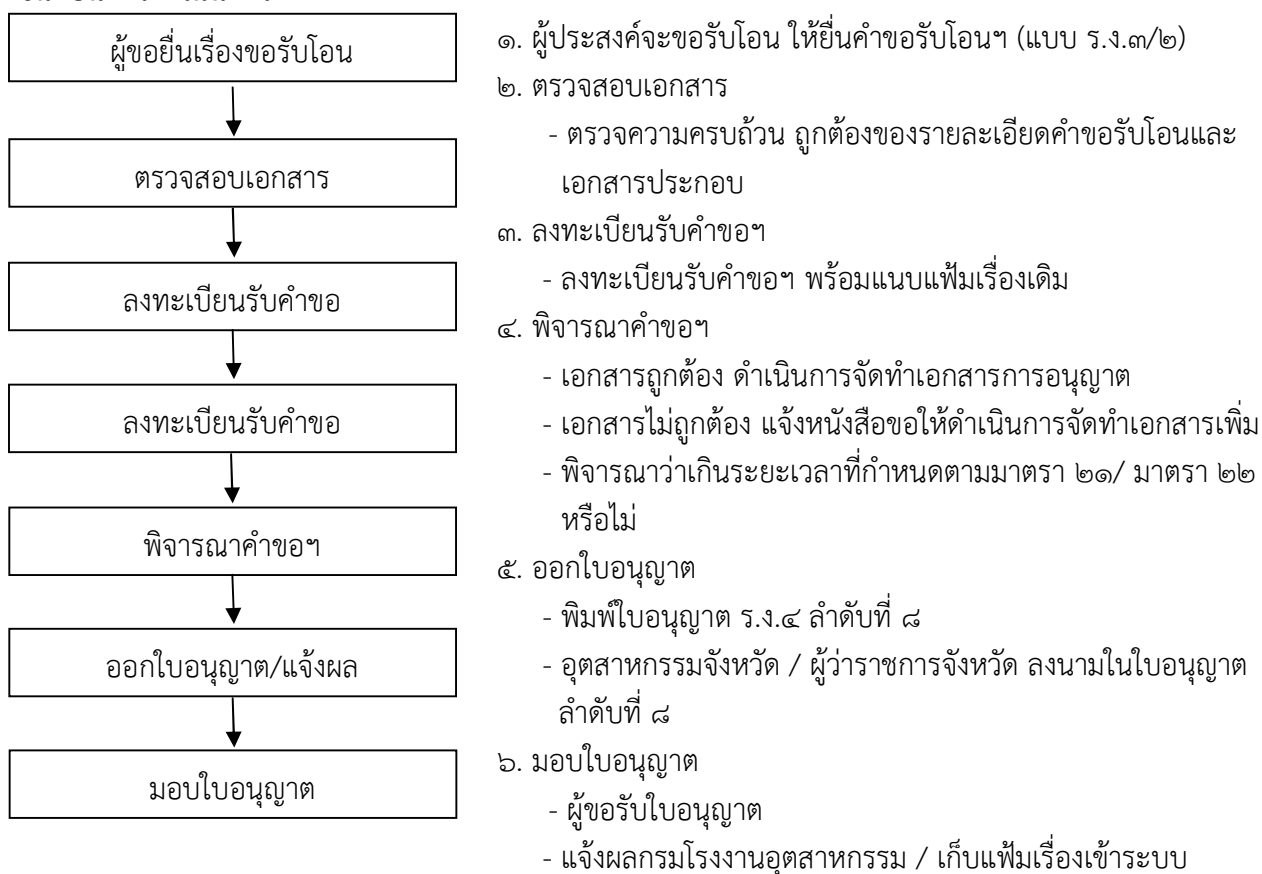
๒.๓ กรณีผู้อนุบาลเป็นผู้ยื่นคำขอ

- สำเนาทะเบียนบ้านและสำเนาบัตรประจำตัวประชาชน
- สำเนาคำสั่งศาลแสดงว่าเป็นผู้อนุบาล
- เอกสารอื่น ๆ ตามที่พนักงานเจ้าหน้าที่กำหนด
- ใบอนุญาต (ร.ง.๔)

การยื่นคำขอรับใบอนุญาต

ให้ทำคำขอตามแบบ ร.ง.๓/๒ จำนวน ๓ ฉบับ ยื่นต่อสำนักงานอุตสาหกรรมจังหวัดท้องที่ที่โรงงานตั้งอยู่

ขั้นตอนการดำเนินการ



หมายเหตุ

๑. ผู้เช่าหรือผู้เช่าซื้อ หรือผู้ซื้อโรงงาน ต้องขอรับโอนใบอนุญาตภายใน ๗ วัน นับแต่วันที่ได้ดำเนินการ โดยไม่ต้องเสียค่าธรรมเนียม (มาตรา ๒๑)

๒. กรณีผู้รับใบอนุญาตตาย ทายาทหรือผู้จัดการมรดก ต้องยื่นคำขอรับโอน ภายใน ๙๐ วัน นับแต่วันที่ผู้รับใบอนุญาตตาย หรือภายในระยะเวลาที่ผู้อนุญาตขยายเวลาให้ตามความจำเป็น มิฉะนั้นใบอนุญาตจะสิ้นอายุ (มาตรา ๒๒)

งานพิจารณาการต่ออายุใบอนุญาตประกอบกิจการโรงงานจำพวกที่ ๓

หลักการ

๑. ใบอนุญาตประกอบกิจการโรงงานให้ใช้ได้จนถึงวันสิ้นปีปฏิทินแห่งปีที่ห้า นับแต่ที่เริ่มประกอบกิจการโรงงาน

๒. การขอต่ออายุใบอนุญาตให้ผู้รับใบอนุญาตยื่นคำขอก่อนวันที่ใบอนุญาตสิ้นอายุเมื่อได้ยื่นคำขอดังกล่าวแล้ว ให้ถือว่าผู้ยื่นคำขออยู่ในฐานะผู้รับใบอนุญาตจนกว่าจะถึงที่สุดไม่อนุญาตให้ต่ออายุใบอนุญาต ถ้าผลการตรวจสอบปรากฏว่าโรงงานและเครื่องจักรถูกต้อง จึงต่ออายุใบอนุญาตให้กรณีที่ไม่ถูกต้องให้พนักงานเจ้าหน้าที่สั่งการแก้ไขตามมาตรา ๑๕ ให้ถูกต้องภายในระยะเวลาที่กำหนด เมื่อแก้ไขแล้วจึงต่ออายุได้ ถ้าไม่แก้ไขภายในระยะเวลาที่กำหนดให้มีคำสั่งไม่ต่ออายุใบอนุญาต

๓. การยื่นคำขอต่ออายุใบอนุญาต

๓.๑ กรณียื่นคำขอต่ออายุใบอนุญาตไม่ทันกำหนด แต่ได้มายื่นคำขอ ภายใน ๖๐ วัน นับแต่วันที่ใบอนุญาตสิ้นอายุแล้ว ถือว่าได้ยื่นคำขอต่ออายุภายในระยะเวลาที่กำหนดทั้งนี้ จะต้องเสียค่าปรับร้อยละ ๒๐ ของค่าธรรมเนียมต่ออายุ

๓.๒ ยื่นคำขอตามแบบ ร.ง. ๓/๑ จำนวน ๓ ฉบับ ยื่นต่อสำนักงานอุตสาหกรรมจังหวัดท้องที่ตั้งโรงงาน

๔. เอกสารที่ผู้ขอต้องแสดงพร้อมคำขอ ร.ง. ๓/๑

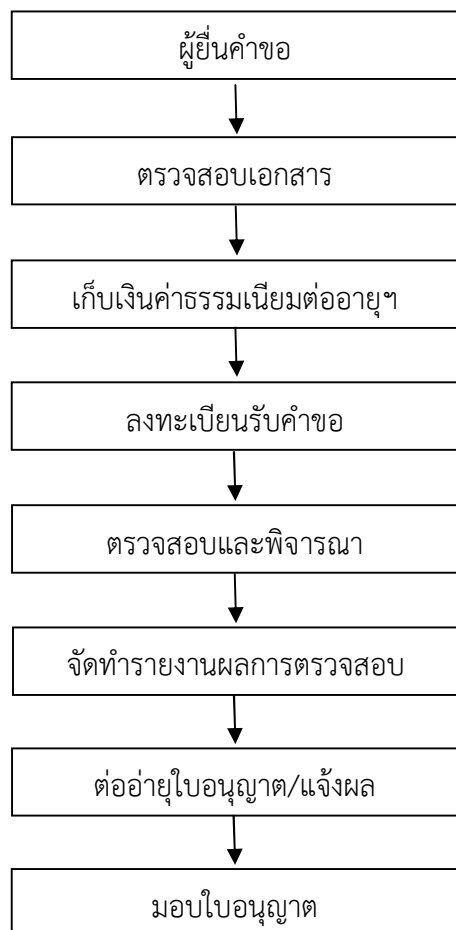
๔.๑ ใบอนุญาตประกอบกิจการโรงงานฉบับผู้ประกอบการโรงงาน

๔.๒ สำเนาทะเบียนบ้าน กรณีบุคคลธรรมดา หรือสำเนาหนังสือรับรองการจดทะเบียนนิติบุคคล

(กรณีที่มีการเปลี่ยนแปลงสาระสำคัญของเอกสารดังกล่าว)

๔.๓ หนังสือมอบอำนาจ (กรณีให้ผู้อื่นทำการแทน)

ขั้นตอนการดำเนินการ



๑. ผู้ประสงค์จะต่ออายุใบอนุญาตประกอบกิจการ จัดทำคำขอต่ออายุใบอนุญาตประกอบกิจการโรงงาน (ร.ง.๓/๑) พร้อมเอกสารประกอบและยื่นคำขอฯ
๒. ตรวจสอบเอกสาร
 - รายละเอียดคำขอฯ และเอกสารประกอบคำขอฯ
 - ความครบถ้วน ถูกต้องของเอกสาร
 - กรณีไม่ครบถ้วน คืนคำขอฯ ให้ดำเนินการจัดทำเอกสารเพิ่ม ยกเว้นกรณีใกล้วันหมดเขตยื่นคำขอต่ออายุฯ อนุมัติให้รับคำขอได้
๓. เก็บเงินค่าธรรมเนียมต่ออายุฯ
 - เก็บเงินค่าธรรมเนียมต่ออายุฯ ตามอัตราที่กำหนดในกฎกระทรวง
๔. ลงทะเบียนรับคำขอฯ
 - กรณียังไม่ได้ตรวจสอบตามแผนตรวจฯ ให้นำหมายเพื่อตรวจสอบ
 - แนบแฟ้มเรื่องเดิม
๕. ตรวจสอบ และพิจารณา
 - ตรวจสอบกำลังเครื่องจักร ถูกต้องตามที่ยื่นขอหรือไม่
 - ตรวจสอบการปฏิบัติตามเงื่อนไขการอนุญาต
 - จัดทำรายงานการตรวจสอบตามแบบตรวจจ ๐๒
๖. จัดทำรายงานผลการตรวจสอบ
 - กรณีต้องการเอกสารเพิ่ม ออกหนังสือแจ้งให้เนินการจัดส่งเอกสารเพิ่มภายในกำหนด
 - กรณีพิจารณาอนุญาตดำเนินการจัดทำเอกสารการอนุญาต
 - กรณีไม่อนุญาต ดำเนินการจัดทำหนังสือแจ้งผลการไม่อนุญาตให้ต่ออายุฯ พร้อมแจ้งสิทธิการอุทธรณ์ให้ทราบด้วย
๗. ต่ออายุใบอนุญาต
 - พิมพ์ใบอนุญาตประกอบกิจการ (แบบ ร.ง.๔) ลำดับที่ ๓
 - หนังสือแจ้งผลให้มารับใบอนุญาต หรือ แจ้งผลไม่ต่ออายุใบอนุญาต
๘. มอบใบอนุญาต
 - ผู้ขอฯ รับใบอนุญาต
 - แจ้งผล กรอ. และเก็บแฟ้มเรื่องเข้าระบบ

งานรับแจ้งและงานพิจารณาการอนุญาตทดลองเดินเครื่องจักร

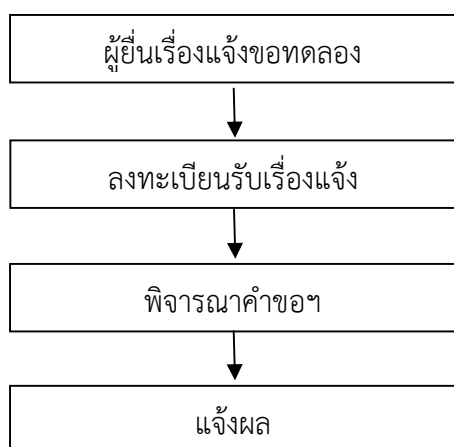
หลักการ

๑. ผู้รับใบอนุญาตประกอบกิจการโรงงาน ถ้าจะมีการทดลองเดินเครื่องจักรก่อนเริ่มประกอบกิจการ โรงงานต้องแจ้ง วัน เวลา และระยะเวลา การทดลองเดินเครื่องจักรให้พนักงานเจ้าหน้าที่ทราบไม่น้อยกว่า ๑๕ วัน

๒. การแจ้งตาม ๑ ให้ผู้รับใบอนุญาตแจ้งเป็น หนังสือ โดยระบุวัน เวลา และระยะเวลา การทดลองเดินเครื่องจักร

๓. ระยะเวลาการทดลองการเดินเครื่องให้เป็นไปตามที่ผู้ได้รับใบอนุญาตแจ้งเป็นหนังสือ แต่ต้องไม่เกิน ๖๐ วัน ถ้าเกินกว่านี้ ต้องได้รับอนุญาตจากพนักงานเจ้าหน้าที่

ขั้นตอนการดำเนินการ



๑. ผู้รับใบอนุญาตประกอบกิจการโรงงาน ประสงค์จะทดลองเดินเครื่องจักรก่อนเริ่มประกอบกิจการยื่นเรื่องขอทดลองเดินเครื่องจักร

๒. ลงทะเบียนรับเรื่อง

๓. พิจารณา

- กรณีขอทดลองเดินเครื่องจักรไม่เกิน ๖๐ วันทำหนังสือแจ้งรับทราบ

- กรณีขอทดลองเดินเครื่องจักรเกิน ๖๐ วัน วิศวกร / เจ้าหน้าที่ตรวจโรงงาน ควรออกไปตรวจสอบโรงงานตามเหตุผลที่ผู้ขอฯ มีความจำเป็นต้องขอทดลองเดินเครื่องจักรเกิน ๖๐ วัน

๔. แจ้งผล

- กรณีไม่เกิน ๖๐ วัน แจ้งผลให้รับทราบทันที

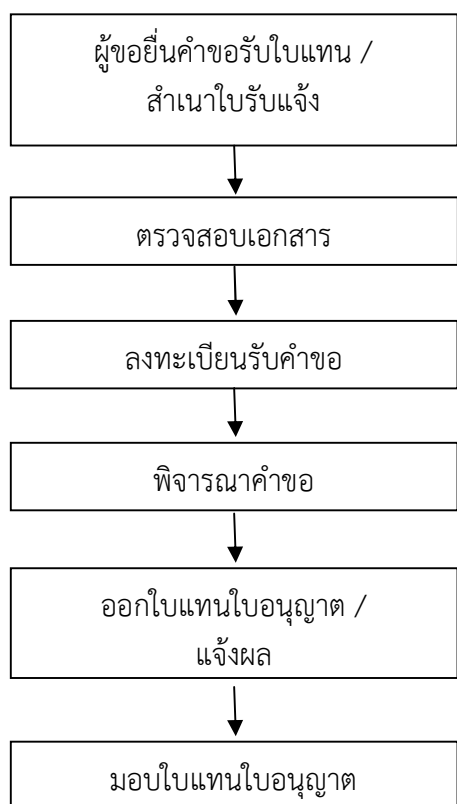
- กรณีเกิน ๖๐ วัน พิจารณาตามความเหมาะสมโดยพิจารณาเหตุผลที่ขอทดลองมากกว่า ๖๐ วันพร้อมแจ้งผลให้ทราบ

งานพิจารณาการขอใบแทนใบอนุญาตประกอบกิจการโรงงานจำพวกที่ ๓ และสำเนาใบรับแจ้งโรงงานจำพวกที่ ๒

หลักการ

๑. ในกรณีใบอนุญาตสูญหายหรือถูกทำลาย ให้ผู้รับใบอนุญาตยื่นคำขอรับใบแทนต่อพนักงานเจ้าหน้าที่ภายใน ๑๕ วัน นับแต่วันที่ทราบหรือถูกทำลาย
๒. การยื่นขอรับใบแทน หรือสำเนาใบแทน
ยื่นคำขอเป็นหนังสือยื่นต่อสำนักงานอุตสาหกรรมจังหวัดในท้องที่โรงงานตั้งอยู่
๓. เอกสารที่ผู้ขอต้องแสดงพร้อมคำขอ
 - หนังสือแจ้งความต่อสถานีตำรวจ (กรณีใบอนุญาตหาย) หรือบันทึกรับแจ้งเอกสารสูญหาย (พนักงานเจ้าหน้าที่เป็นผู้รับแจ้ง)
 - ใบอนุญาตหรือใบรับแจ้งฯ ที่ถูกทำลาย กรณีถูกทำลาย (ถ้ามี)

ขั้นตอนการดำเนินการ



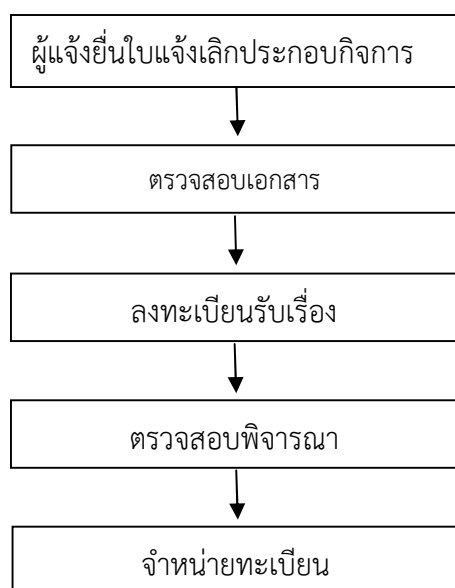
๑. กรณีใบอนุญาตสูญหาย ผู้รับใบอนุญาตฯ สามารถยื่นคำขอเพื่อรับใบแทนใบอนุญาต หรือสำเนาใบรับแจ้งจำพวก ๒ ได้
๒. ตรวจสอบเอกสาร
 - ตรวจสอบความครบถ้วน ถูกต้องของคำขอ และเอกสารประกอบการ
 - ตรวจสอบคุณสมบัติผู้ขอรับใบแทน
๓. ลงทะเบียนรับคำขอ
 - ลงทะเบียนรับคำขอพร้อมแนบแฟ้มเรื่องเดิม
๔. พิจารณาคำขอ
 - เอกสารถูกต้อง ดำเนินการจัดทำใบแทน/สำเนาใบรับแจ้งฯ
 - เอกสารไม่ถูกต้อง แจ้งหนังสือขอเอกสารเพิ่ม
๕. ออกใบแทนใบอนุญาต / แจ้งผล
 - พิมพ์ใบแทนใบอนุญาต หรือใบรับแจ้งฯ จำพวก ๒ ตามรายละเอียดฉบับเดิมของ สอจ.
๖. มอบใบแทนใบอนุญาต
 - ผู้ขอฯ ชำระค่าใบแทนใบอนุญาต ฉบับละ ๑๐๐ บาท และรับใบแทนใบอนุญาต
 - แจ้ง กรอ. และเก็บแฟ้มเรื่องเข้าระบบ

งานรับแจ้งเลิกประกอบกิจการโรงงานจำพวกที่ ๓

หลักการ

๑. ผู้ประกอบกิจการโรงงานจำพวกที่ ๓ ประสงค์จะเลิกประกอบกิจการ ต้องแจ้งเป็นหนังสือให้พนักงานเจ้าหน้าที่ทราบภายใน ๑๕ วัน นับแต่วันที่ได้เลิกประกอบกิจการโรงงาน
๒. เอกสารที่ใช้ประกอบการแจ้งเลิกประกอบกิจการ มีดังนี้
 - ๒.๑ ใบอนุญาตประกอบกิจการโรงงาน (ฉบับผู้ประกอบการ)
 - ๒.๒ สำเนาบัตรประจำตัวประชาชน ของผู้รับอนุญาตกรณีเป็นบุคคลธรรมดา
 - ๒.๓ สำเนาหนังสือรับรองการจดทะเบียนนิติบุคคล ที่ระบุชื่อผู้มีอำนาจลงนามผูกพันของนิติบุคคลผู้รับอนุญาตฯ
๓. ผู้แจ้งเลิกประกอบกิจการ ต้องไม่มีภาระค้างชำระค่าธรรมเนียมรายปี

ขั้นตอนการดำเนินการ



๑. ผู้ที่เลิกประกอบกิจการโรงงานแจ้งหนังสือหรือใบแจ้งเลิกประกอบกิจการโรงงาน
๒. ตรวจสอบเอกสาร
 - ผู้แจ้งเลิกเป็นผู้รับใบอนุญาตใช้หรือไม่
 - เอกสารของผู้แจ้งเลิกฯ ถูกต้องครบถ้วน
 - ค้างชำระค่าธรรมเนียมรายปีหรือไม่ กรณีค้างชำระให้เรียกเก็บค่าธรรมเนียมบวกเงินเพิ่มก่อน
๓. ลงทะเบียนรับเรื่อง
 - ลงทะเบียนรับเรื่อง และแนบแฟ้มเรื่องเดิม
๔. ตรวจสอบพิจารณา
 - ตรวจสอบโรงงานว่าแจ้งเลิกประกอบกิจการจริงหรือไม่
 - จัดทำรายงานตรวจสอบ
๕. จำหน่ายทะเบียน
 - จำหน่ายทะเบียนโรงงาน
 - แจ้ง กรมโรงงานอุตสาหกรรมและผู้ขอฯ ทราบ

หมายเหตุ:

๑. กรณีที่วิศวกร / เจ้าหน้าที่ตรวจโรงงาน ตรวจพบว่าโรงงานเลิกกิจการไปแล้ว ให้ดำเนินการตามขั้นตอนที่ ๔ และ ๕ ตามลำดับ
๒. กรณีที่วิศวกร / เจ้าหน้าที่ตรวจโรงงาน ตรวจพบว่าโรงงานเลิกกิจการไปแล้ว โดยที่ค้างชำระค่าธรรมเนียมรายปี และไม่สามารถติดต่อผู้ประกอบการได้ ให้ดำเนินการประสานผู้นำท้องถิ่นยื่นยันการเลิกประกอบกิจการ

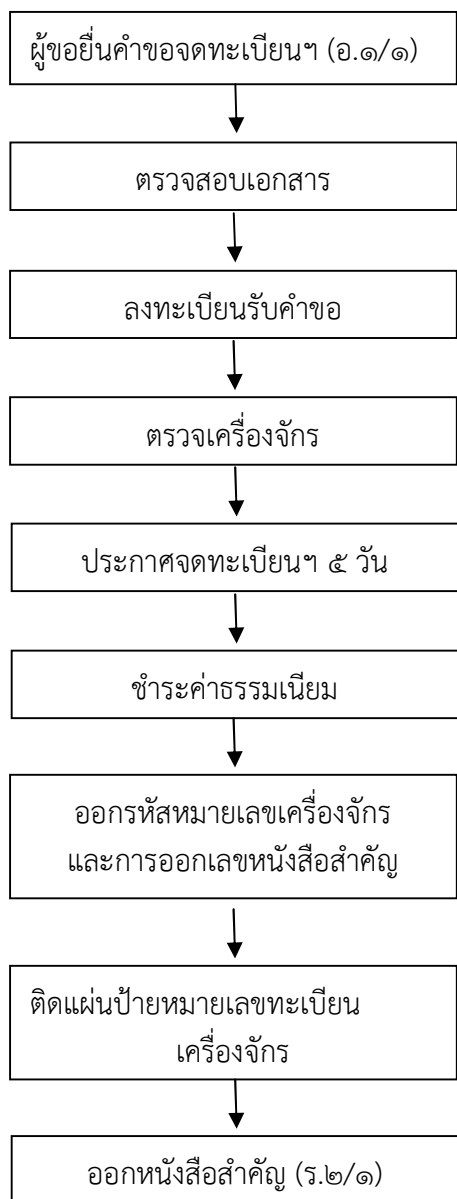
การออกหนังสือสำคัญแสดงการจดทะเบียนกรรมสิทธิ์เครื่องจักร

การออกหนังสือสำคัญแสดงการจดทะเบียนกรรมสิทธิ์เครื่องจักร มีจุดมุ่งหมายให้ผู้ประกอบการอุตสาหกรรม ผู้ประกอบการธุรกิจบริการ การขนส่ง ฯลฯ สามารถนำเครื่องจักรที่ใช้ในการผลิตมาขึ้นของจดทะเบียนกรรมสิทธิ์เครื่องจักรแล้วสามารถนำไปจดทะเบียนนิติกรรมจำนองกับธนาคาร หรือสถาบันการเงินอื่น ๆ ซึ่งจะช่วยให้ผู้ประกอบการอุตสาหกรรมมีเงินทุนสำหรับการประกอบกิจการมากขึ้น

เอกสารที่ต้องใช้ในการจดทะเบียนกรรมสิทธิ์

๑. คำขอ อ.๑/๑ จำนวน ๑ ชุด มี ๓ ฉบับ
๒. สำเนาหนังสือรับรองการจดทะเบียนเป็นนิติบุคคลฉบับไม่เกิน ๓ เดือน พร้อมวัตถุประสงค์และสำเนาหนังสือรับรองดวงตราประทับจากกระทรวงพาณิชย์กรณีเป็นนิติบุคคล
๓. สำเนาทะเบียนบ้านและบัตรประจำตัวประชาชนของผู้ลงนามในคำขอ
๔. หนังสือมอบอำนาจ ปิดอากร ๓๐ บาท พร้อมสำเนาทะเบียนบ้าน และบัตรประจำตัวประชาชนของผู้รับมอบอำนาจ
๕. สำเนาเอกสารของทางราชการซึ่งระบุรายละเอียดของสถานที่ตั้งเครื่องจักร เช่น ใบอนุญาตโรงงาน ใบทะเบียนการค้า ใบอนุญาตให้ดำเนินการสถานพยาบาล และสัญญาเช่าอาคาร ใบทะเบียนภาษีมูลค่าเพิ่ม (ภ.พ. ๒๐)
๖. หลักฐานแสดงกรรมสิทธิ์เครื่องจักร เช่น ใบเสร็จรับเงิน Invoice หนังสือรับรองการขาย สัญญาซื้อขาย ฯลฯ
๗. แผนผังแสดงการติดตั้งเครื่องจักร (ถูกมาตราส่วน)
๘. แผนที่สังเขปแสดงที่ตั้งสถานประกอบการ
๙. รูปถ่ายเครื่องจักร แสดงด้านหน้า และด้านข้าง (อย่างน้อย ๒ รูป) ขนาด ๑๐ ซม. X ๑๕ ซม.
๑๐. หนังสือยินยอมให้ติดตั้งเครื่องจักรในกรณีเจ้าของเครื่องจักรมิใช่เจ้าของสถานประกอบการ พร้อมสำเนารับรองการจดทะเบียนเป็นนิติบุคคลฉบับปัจจุบันของผู้ยินยอมและสำเนาทะเบียนบ้าน สำเนาบัตรประจำตัวประชาชนของผู้ลงนามในหนังสือยินยอมให้ติดตั้งเครื่องจักร
๑๑. เอกสารหลักฐานที่นำมายื่นคำขอการจดทะเบียนกรรมสิทธิ์เครื่องจักร ให้จัดทำเป็นเอกสารจำนวน ๒ ชุด

ขั้นตอนการดำเนินการ



๑. ผู้ประสงค์จะจดทะเบียนกรรมสิทธิ์เครื่องจักรยื่นคำขอตะเบียน (คำขอ อ.๑/๑)
๒. ตรวจสอบเอกสาร
 - ตรวจสอบความครบถ้วนถูกต้องของรายละเอียดคำขอฯ และเอกสารประกอบ
๓. ลงทะเบียนรับคำขอ
 - ลงทะเบียนรับคำขอ นัดตรวจสอบเครื่องจักร
๔. ตรวจเครื่องจักร
 - ตรวจรายละเอียดเครื่องจักร ตำแหน่งที่ตั้งของเครื่องจักร ตามแบบแปลน รูปถ่ายเครื่องจักร เอกสารแสดงกรรมสิทธิ์เครื่องจักร
๕. ประกาศจดทะเบียนฯ
 - แจ้งอำเภอท้องที่โรงงานตั้งอยู่ ช่วยติดประกาศฯ เป็นเวลา ๕ วัน ว่ามีผู้คัดค้านหรือไม่
๖. ชำระค่าธรรมเนียม
 - ชำระค่าธรรมเนียมในอัตราที่กำหนด
๗. ออกรหัสหมายเลขทะเบียนเครื่องจักรและเลขที่หนังสือสำคัญ
 - บันทึกข้อมูลเพื่อขอหมายเลขทะเบียนเครื่องจักรและเลขที่หนังสือสำคัญทาง Internet
๘. ติดแผ่นป้ายหมายเลขทะเบียนฯ
 - เบิกแผ่นป้ายทะเบียนเพื่อมาต่อกรหัสทะเบียนเครื่องจักร
 - ติดแผ่นป้ายทะเบียนให้ถูกต้อง ในระดับขนานกับพื้นโรงงาน
๙. ออกหนังสือสำคัญ
 - หัวหน้าฝ่ายโรงงานฯ ลงนามในหนังสือสำคัญ (ร.๒/๑) หน้า ๒ ในฐานะผู้ตรวจ
 - อุตสาหกรรมจังหวัดลงนามในหนังสือสำคัญ (ร.๒/๑) หน้า ๑,๗ ในฐานะนายทะเบียนเครื่องจักรฯ

การออกใบแทนหนังสือสำคัญแสดงการจดทะเบียนเครื่องหมายการค้า

หลักการ

๑. กรณีหนังสือสำคัญแสดงการจดทะเบียนเครื่องหมายการค้าสูญหาย ถูกทำลาย หรือชำรุดในสาระสำคัญให้ผู้ถือหนังสือสำคัญแสดงการจดทะเบียนเครื่องหมายการค้าขอใบแทนหนังสือสำคัญแสดงการจดทะเบียนเครื่องหมายการค้าที่ได้ออกหนังสือสำคัญนั้นด้วย

๒. เอกสารหลักฐานที่ใช้ จำนวน ๑ ชุด ดังนี้

- คำขอรับใบแทนฯ (อ.๑/๕)

- สำเนาหนังสือรับรองการจดทะเบียนเป็นนิติบุคคล (บริษัท / หจก.) ฉบับปัจจุบัน คัดไม่เกิน ๓ เดือน กรณีเป็นนิติบุคคล

- สำเนาบัตรประชาชน, สำเนาทะเบียนบ้านของกรรมการผู้มีอำนาจลงนาม (เฉพาะที่ลงนามในคำขอ)

- หนังสือมอบอำนาจให้กระทำการ พร้อมด้วยสำเนาบัตรประชาชน, สำเนาทะเบียนบ้าน ของผู้รับมอบอำนาจ (ในกรณีมอบอำนาจ)

- อากรแสดมป์ ราคา ๓๐ บาท (กรณีมอบอำนาจ)

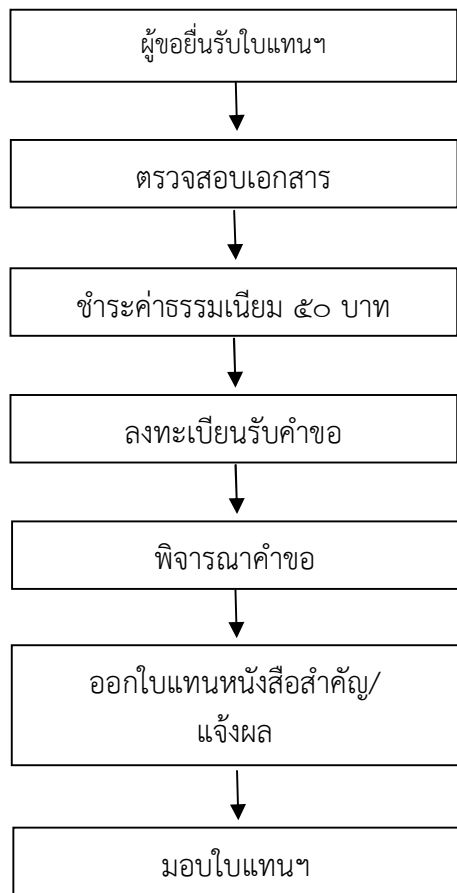
- กรณีหนังสือสำคัญแสดงการจดทะเบียนเครื่องหมายการค้าถูกทำลาย หรือชำรุดในสาระสำคัญ ให้นำหนังสือสำคัญแสดงการจดทะเบียนเครื่องหมายการค้าที่ถูกทำลาย หรือชำรุดในสาระสำคัญนั้นมาแนบประกอบเป็นหลักฐานด้วย

- สำเนาใบแจ้งความหนังสือสำคัญแสดงการจดทะเบียนเครื่องหมายการค้าสูญหาย (ฉบับสำเนาตัวจริง) ในกรณีหนังสือสำคัญแสดงการจดทะเบียนเครื่องหมายการค้าสูญหาย

- หนังสือรับรองจากผู้รับจ้างลงนามว่าหนังสือสำคัญแสดงการจดทะเบียนเครื่องหมายการค้าสูญหาย ถูกทำลาย หรือชำรุดในสาระสำคัญ (กรณีติดภาระจำนอง) พร้อมด้วยหนังสือแสดงการมีอำนาจลงนามของผู้รับจ้างลงนามด้วย เช่น หนังสือมอบอำนาจสาขาธนาคาร, หนังสือมอบอำนาจให้กระทำการของธนาคาร พร้อมด้วยเอกสารตัวอย่างลายมือชื่อของผู้มีอำนาจลงนาม

- ค่าธรรมเนียมใบแทนหนังสือสำคัญฯ ฉบับละ ๕๐ บาท

ขั้นตอนการดำเนินการ



๑. กรณีหนังสือสำคัญสูญหาย ถูกทำลาย สามารถยื่นคำขอรับใบแทนหนังสือสำคัญฯ ได้
๒. ตรวจสอบเอกสาร
 - ตรวจสอบความครบถ้วนของคำขอและเอกสารประกอบเรื่อง
 - ตรวจสอบคุณสมบัติผู้ขอรับใบแทน
๓. ชำระค่าธรรมเนียม
 - ค่าธรรมเนียมใบแทนหนังสือสำคัญ ฉบับละ ๕๐ บาท
 - ชำระวันที่รับคำขอ
๔. ลงทะเบียนรับเรื่อง
 - ลงทะเบียนรับเรื่องพร้อมแนบแฟ้มเรื่องเดิม
๕. พิจารณาคำขอ
 - เอกสารถูกต้อง ดำเนินการจัดทำใบแทนฯ
 - เอกสารไม่ถูกต้อง แจ้งหนังสือขอเอกสารเพิ่ม
๖. ออกใบแทนหนังสือสำคัญ / แจ้งผล
 - พิมพ์ใบแทนหนังสือสำคัญ ตามรายละเอียดฉบับเดิม
๗. มอบใบแทน

หมายเหตุ

๑. ให้ประทับตรา “ใบแทน” ด้วยตัวอักษรสีแดงกึ่งกลางด้านบนเหนือครุฑ
๒. หน้าแรกประทับตราลายสีแดง บริเวณใต้ช่องจังหวัด.....(ของส่วนสถานที่ตั้งเครื่องจักร)ด้วยคำว่า

“ใบแทนหนังสือสำคัญแสดงการจดทะเบียนเครื่องจักรฉบับนี้”
ให้ไว้ ณ วันที่.....เดือน.....พ.ศ.

๓. หน้าแรกฉบับสำนักงานจดทะเบียนเครื่องจักรกลาง / ส านักงานอุตสาหกรรมจังหวัดประทับตราลายสีแดง บริเวณใต้ช่องจังหวัด..... (ของส่วนสถานที่ตั้งเครื่องจักร) ด้วยคำว่า

“ได้ออกใบแทนหนังสือสำคัญแสดงการจดทะเบียนเครื่องจักรให้แล้ว”
เมื่อวันที่.....เดือน.....พ.ศ.

การขออนุญาตมีไว้ในครอบครองวัตถุอันตราย (วอ.๘) เฉพาะน้ำมันเครื่องที่ใช้แล้ว

หลักการ

๑. ผู้ประสงค์จะขอครอบครองน้ำมันเครื่องใช้แล้ว เพื่อเก็บรักษา ขนส่ง ขายหรือใช้ สามารถยื่นคำขอรับใบอนุญาตมีไว้ในครอบครองซึ่งวัตถุอันตราย (วอ.๘) ได้

๒. การยื่นขอรับใบอนุญาตฯ เฉพาะน้ำมันเครื่องใช้แล้ว สามารถยื่นคำขอได้ที่สำนักงานอุตสาหกรรมจังหวัดท้องที่ตั้งโรงงาน

๓. เอกสารที่ใช้ยื่นคำขอ

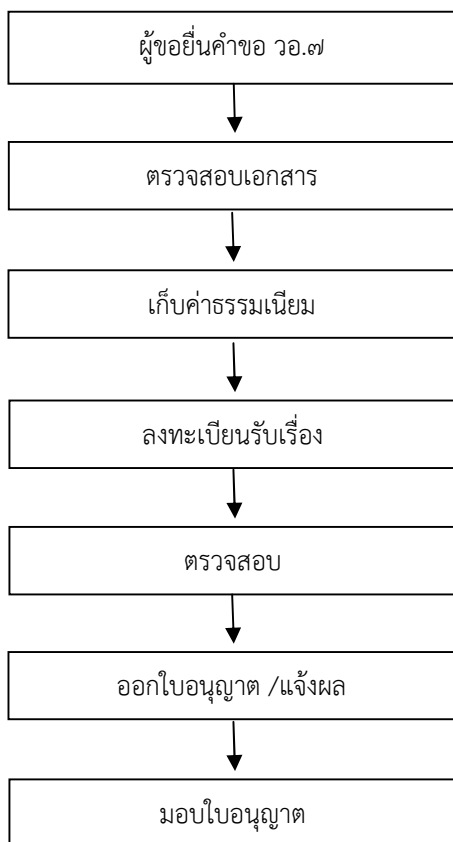
๓.๑ กรณีขอมิไว้ครอบครองเพื่อเก็บรักษา ขาย หรือใช้

- สำเนาบัตรประจำตัวประชาชน / สำเนาใบสำคัญประจำตัวคนต่างด้าว
- สำเนาหนังสือรับรองการจดทะเบียนเป็นนิติบุคคล
- หลักฐานแสดงการรับครอบครองวัตถุอันตราย
- รายชื่อวัตถุอันตรายที่มีไว้ในครอบครองในกรณีที่มีมากกว่าหนึ่งรายการ
- แผนที่สังเขปแสดงสถานที่เก็บรักษาวัตถุอันตรายและบริเวณข้างเคียง
- เอกสารแสดงความรู้ความชำนาญของผู้เชี่ยวชาญหรือบุคลากรเฉพาะรับผิดชอบสำหรับการเก็บรักษา
- เอกสารแสดงลักษณะภาชนะบรรจุที่จะใช้และการหุ้มห่อผู้กมัตภาชนะวัตถุอันตราย
- เอกสารแสดงข้อมูลความปลอดภัยวัตถุอันตราย เช่น Materials Safety Data Sheet

๓.๒ กรณีขอมิใช้ครอบครองเพื่อขนส่ง มีเอกสารเพิ่มเติม

- แผนที่แสดงที่ตั้งสถานประกอบการและที่ใช้จอตระยนต์
- แผนที่แสดงบริเวณที่ใช้จอตระยนต์ / และสัญญาเช่า (กรณีเช่า)
- สำเนากการจดทะเบียนผู้ถือกรรมสิทธิ์รถยนต์ของผู้ขออนุญาต
- หลักฐานการขึ้นทะเบียน / การตรวจสอบแท็งค์ติดตริง ตามประกาศมติคณะกรรมการวัตถุอันตรายเรื่องการขนส่งวัตถุอันตรายทางบก พ.ศ. ๒๕๔๕
- ภาพถ่ายรถยนต์แสดงรูปด้านหน้าและด้านข้าง พร้อมสัญลักษณ์ หรือเครื่องหมายแสดงคุณสมบัติของวัตถุอันตราย ที่ทำการขนส่งและป้ายคำว่า “วัตถุอันตราย” (ตัวสีแดง) ตั้งไว้ข้างยานพาหนะทั้ง สองข้าง
- ภาพถ่ายแสดงเครื่องป้องกันอันตรายส่วนบุคคลที่เหมาะสมสำหรับผู้ขับขี่และอุปกรณ์ระงับอุบัติเหตุประจำรถ
- แผนมาตรการป้องกันและควบคุมการเกิดอุบัติเหตุหรือเหตุฉุกเฉินขณะทำการขนส่ง

ขั้นตอนการดำเนินการ



๑. ผู้ประสงค์จะครอบครองน้ำมันเครื่องเพื่อเก็บรักษาขนส่งขายหรือใช้ ยื่นคำขอ วอ.๗
๒. ตรวจสอบเอกสาร
 - ความครบถ้วนของคำขอฯ และเอกสารประกอบ
๓. เก็บค่าธรรมเนียม
 - เก็บเงินค่าธรรมเนียมตามอัตราที่กำหนด ตาม พ.ร.บ. วัตถุอันตราย พ.ศ. ๒๕๓๕
๔. ลงทะเบียนรับเรื่อง
 - ลงทะเบียนรับเรื่อง จัดทำแฟ้มเรื่อง
๕. ตรวจสอบ
 - ตรวจสอบความถูกต้องของรายละเอียดคำขอฯ และเอกสารประกอบเรื่อง
 - ตรวจสอบ สถานที่ หรือยานพาหนะตามจุดประสงค์ของการขออนุญาต
๖. ออกใบอนุญาต / แจกผล
 - พิมพ์ใบอนุญาต (วอ.๘) ผ่านระบบ Internet
 - หนังสือแจ้งให้มารับใบอนุญาต
 - อุตสาหกรรมจังหวัดลงนามในใบอนุญาต (วอ.๘)
๗. มอบใบอนุญาต
 - ผู้ขอฯ รับใบอนุญาต
 - เก็บแฟ้มเรื่องเข้าระบบ

หมายเหตุ จังหวัดมีอำนาจอนุญาตเฉพาะน้ำมันเครื่องใช้แล้วเท่านั้น

การอนุญาตขยายระยะเวลาในการจัดเก็บสิ่งปฏิภูลหรือวัสดุที่ไม่ใช้แล้วในบริเวณโรงงาน(แบบ สก.๑) ที่ยื่นผ่านสื่ออิเล็กทรอนิกส์

หลักการ

๑. กรณีผู้ประกอบการมีความประสงค์จะขอขยายระยะเวลาในการจัดเก็บสิ่งปฏิภูลหรือวัสดุที่ไม่ใช้แล้วในบริเวณโรงงานเพิ่มเติมเนื่องจากมีปริมาณน้อยไม่เพียงพอ ไม่คุ้มค่าต่อการขออนุญาตนำออกนอกโรงงาน สามารถขอขยายระยะเวลาจัดเก็บได้โดยยื่นคำขอตามแบบ สก. ๑

๒. จังหวัดโดยอุตสาหกรรมจังหวัด ได้รับมอบหมายให้เป็นผู้อนุญาตขยายระยะเวลาในการจัดเก็บสิ่งปฏิภูลหรือวัสดุที่ไม่ใช้แล้วในบริเวณโรงงาน (ตามแบบ สก.๑) ตามคำสั่ง กรอ.ที่ ๑๑๓/๒๕๕๑ เรื่อง มอบหมายให้อุตสาหกรรมจังหวัด เป็นผู้อนุญาตเกี่ยวกับการจัดการสิ่งปฏิภูลหรือวัสดุที่ไม่ใช้แล้วตามประกาศกระทรวงอุตสาหกรรม เรื่อง การกำจัดสิ่งปฏิภูลหรือวัสดุที่ไม่ใช้แล้ว พ.ศ. ๒๕๔๘

๓. การยื่นคำขอฯ

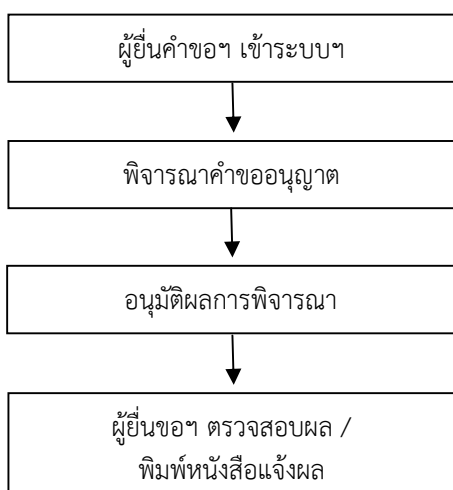
๓.๑ ยื่นคำขอฯ ที่สำนักงานอุตสาหกรรมจังหวัดท้องที่ตั้งโรงงาน

๓.๒ ยื่นผ่านสื่ออิเล็กทรอนิกส์ (Internet)

๔. เอกสารที่ใช้ยื่นคำขอ

- คำขออนุญาตขยายระยะเวลา (แบบ สก.๑)
- สำเนาใบอนุญาตประกอบกิจการโรงงาน (ร.ง.๔)
- สำเนาบัตรประชาชนกรณีบุคคล
- สำเนาหนังสือรับรองการจดทะเบียนนิติบุคคล (ระยะเวลาไม่เกิน ๖ เดือน) พร้อมสำเนาบัตรประชาชนของผู้มีอำนาจลงนาม
- หนังสือมอบอำนาจ และสำเนาบัตรประชาชนผู้รับมอบอำนาจ พร้อมติดอากรแสตมป์
- มาตรการและวิธีการจัดการกรณีเกิดเหตุการณ์ฉุกเฉิน

ขั้นตอนการดำเนินการ (กรณียื่นผ่านระบบ Internet)



๑. ผู้ยื่นคำขอฯ โดยป้อนข้อมูลตามแบบ สก. ๑ ผ่านระบบ Internet

๒. พิจารณาคำขออนุญาต

- เจ้าหน้าที่ฝ่ายโรงงานฯ Log in เข้า ระบบอนุญาตตรวจสอบว่ามีคำขอฯ ค้างการพิจารณาอยู่หรือไม่ (กรณีค้างระบบจะแจ้งคำขอรับการพิจารณาตัวอักษรสีแดง)
- พิจารณาตรวจสอบรายละเอียดคำขอฯ และระยะเวลาที่ขอขยายพร้อมพิมพ์ชื่อผู้พิจารณาคำขอฯ

๓. อุตสาหกรรมจังหวัดอนุมัติ

- กรณีอนุมัติ ให้พิมพ์ชื่อ อุตสาหกรรมผู้อนุญาต

๔. ตรวจสอบผลและพิมพ์หนังสือแจ้งผล

- ผู้ยื่นคำขอฯ โดยป้อนข้อมูลตามแบบ สก. ๑

หมายเหตุ

การพิจารณาให้ขยายระยะเวลาในการจัดเก็บควรคำนึงถึง

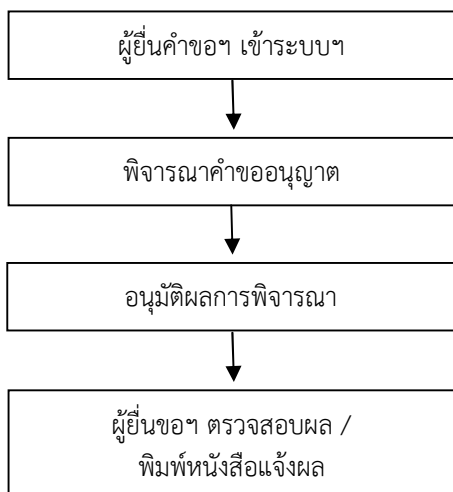
๑. ปริมาณสิ่งปฏิภูลหรือวัสดุที่ไม่ใช้แล้วที่ทำการจัดเก็บว่ามีมากหรือน้อย
๒. สถานที่หรือพื้นที่ในการจัดเก็บมีความเหมาะสมและเพียงพอหรือไม่ พร้อมตรวจสอบว่ามีกรป้องกันกรั่วไหลสู่สิ่งแวดล้อม หรือมีมาตรการรองรับกรณีเกิดเหตุฉุกเฉินอย่างไร
๓. ระยะเวลาในการจัดเก็บที่ขอขยายออกไป มีความเหมาะสมหรือไม่
๔. เจ้าหน้าที่ที่ได้รับมอบหมายให้ดำเนินการเกี่ยวกับเรื่องดังกล่าวควร Log in เข้าระบบเพื่อตรวจสอบคำขอการพิจารณาอย่างน้อยสัปดาห์ละ ๑ ครั้ง

การอนุญาตให้ต่ออายุใบอนุญาตนำสิ่งปฏิภูลหรือวัสดุที่ไม่ใช้แล้วออกนอกบริเวณโรงงานที่ยื่นผ่านสื่ออิเล็กทรอนิกส์

หลักการ

๑. ผู้ประกอบการสามารถยื่นคำขอต่ออายุใบอนุญาตนำสิ่งปฏิภูลหรือวัสดุที่ไม่ใช้แล้วออกนอกบริเวณโรงงาน โดยยื่นผ่านสื่ออิเล็กทรอนิกส์ได้
๒. จังหวัดโดยอุตสาหกรรมจังหวัด ได้รับมอบหมายให้เป็นผู้อนุญาตต่ออายุนำสิ่งปฏิภูลหรือวัสดุที่ไม่ใช้แล้วออกนอกบริเวณโรงงาน ที่ยื่นผ่านทางระบบอิเล็กทรอนิกส์ (E-License) ตามคำสั่ง กรอ.ที่ ๑๑๓/๒๕๕๑เรื่อง มอบหมายให้อุตสาหกรรมจังหวัด เป็นผู้อนุญาตเกี่ยวกับการจัดการสิ่งปฏิภูลหรือวัสดุที่ไม่ใช้แล้วตามประกาศกระทรวงอุตสาหกรรม เรื่อง การกำจัดสิ่งปฏิภูลหรือวัสดุที่ไม่ใช้แล้ว พ.ศ. ๒๕๔๘
๓. การยื่นคำขอฯ
 - ยื่นผ่านสื่ออิเล็กทรอนิกส์ (Internet)

ขั้นตอนการดำเนินการ (กรณียื่นผ่านระบบ Internet)



๑. ผู้ยื่นคำขอฯ โดยป้อนข้อมูลตามแบบ สก. ๒ ผ่านระบบ Internet
๒. พิจารณาคำขออนุญาต
 - เจ้าหน้าที่ฝ่ายโรงงานฯ Log in เข้า ระบบอนุญาตตรวจสอบว่ามีคำขอฯ ค้างการพิจารณาอยู่หรือไม่ (กรณีค้างระบบจะแจ้ง คำขอรับการพิจารณาตัวอักษรสีแดง)
 - พิจารณาตรวจสอบรายละเอียดคำขอฯ ต่ออายุ พร้อมพิมพ์ชื่อผู้พิจารณาคำขอฯ
๓. อุตสาหกรรมจังหวัดอนุมัติ
 - กรณีอนุมัติ ให้พิมพ์ชื่อ อุตสาหกรรมผู้อนุญาต
๔. ตรวจสอบผลและพิมพ์หนังสือแจ้งผล
 - ผู้ยื่นขออนุญาตสามารถตรวจสอบผลการพิจารณาและพิมพ์หนังสือแจ้งผลการพิจารณาจากระบบ Internet ได้
 - สำนักงานอุตสาหกรรมจังหวัดสามารถตรวจสอบข้อมูลได้จาก menu สืบค้นข้อมูล

หมายเหตุ

การพิจารณาต่ออายุใบอนุญาตนำสิ่งปฏิกูลฯ ต้องคำนึงถึง

๑. จังหวัดต้องพิจารณาต่ออายุใบอนุญาตนำสิ่งปฏิกูลฯ ในระบบอิเล็กทรอนิกส์ที่กรมโรงงานอุตสาหกรรมจัดระบบไว้ให้สำนักงานอุตสาหกรรมจังหวัดเท่านั้น

๒. หากพบว่าสิ่งปฏิกูลหรือวัสดุที่ไม่ใช้แล้วที่ผู้ยื่นขอต่ออายุฯ ออกนอกบริเวณโรงงานไม่สอดคล้องกับความเป็นจริงจากที่ได้ตรวจสอบกำกับดูแลโรงงาน สำนักงานอุตสาหกรรมจังหวัดสามารถพิจารณาไม่ต่ออายุได้

๓. เจ้าหน้าที่ที่ได้รับมอบหมายให้ดำเนินการเกี่ยวกับเรื่องดังกล่าวควร Log in เข้าสู่ระบบเพื่อตรวจสอบคำขอรายการพิจารณาอย่างน้อยสัปดาห์ละ ๑ ครั้ง