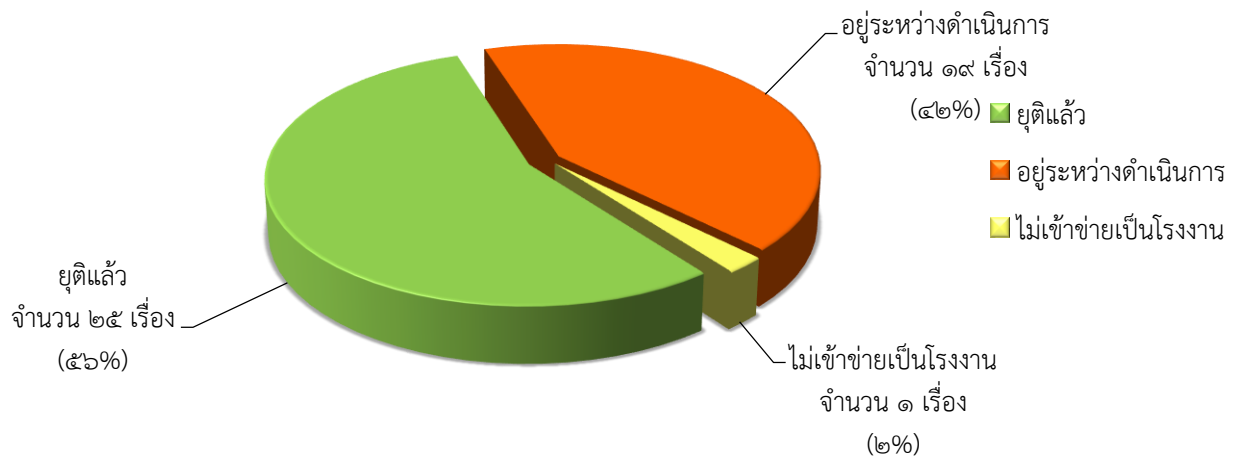


สรุปรายงานผลการดำเนินการแก้ไขปัญหาเรื่องร้องเรียนและเหตุภาวะฉุกเฉินจากการประกอบกิจการอุตสาหกรรม
ประจำเดือน พฤษภาคม ๒๕๖๐

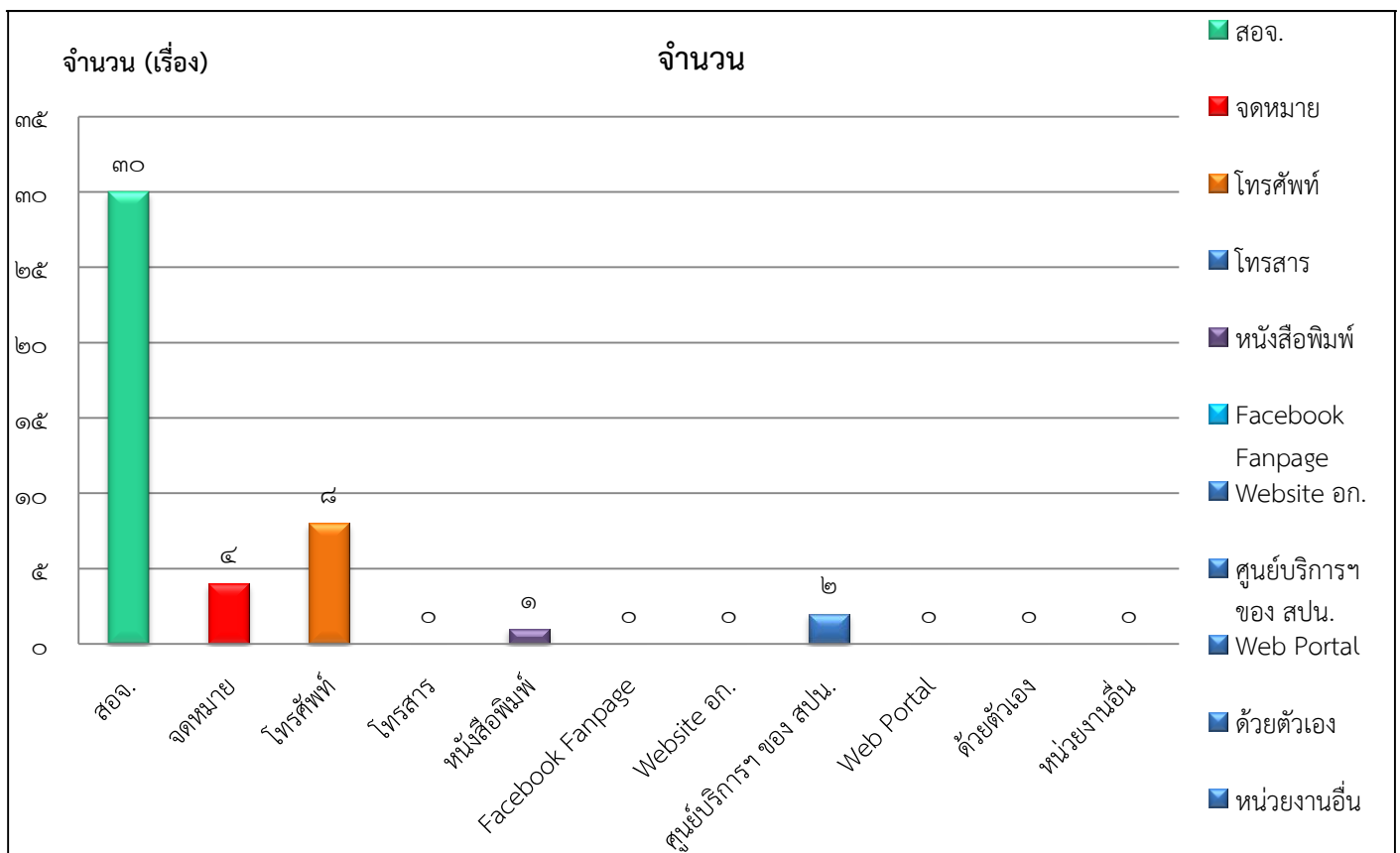
๑. เรื่องร้องเรียน

๑.๑ จำแนกเรื่องร้องเรียนจากประชาชนทั้งหมด ๔๕ เรื่อง

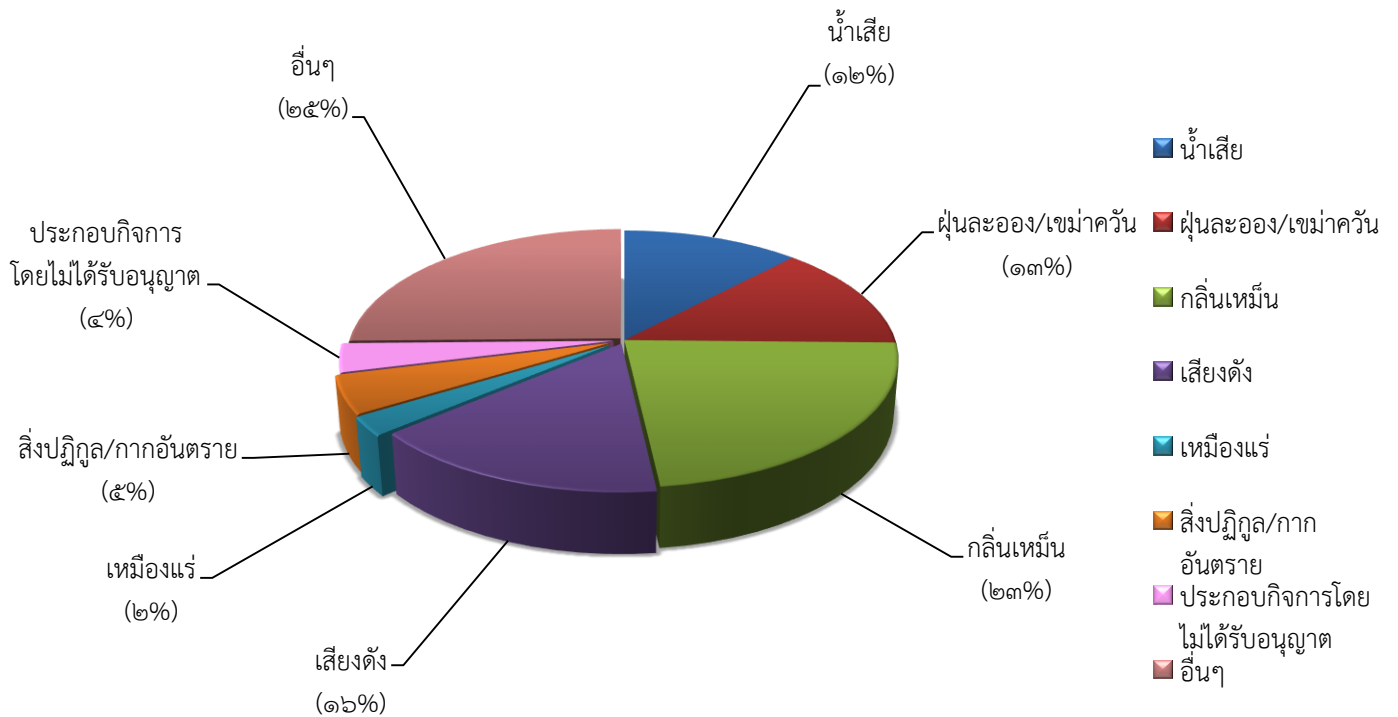
| | |
|-----------------------------|-----------------------|
| ๑.๑.๑ ยุติแล้ว | ๒๕ เรื่อง คิดเป็น ๕๖% |
| ๑.๑.๒ อยู่ระหว่างดำเนินการ | ๑๙ เรื่อง คิดเป็น ๔๒% |
| ๑.๑.๓ ไม่เข้าข่ายเป็นโรงงาน | ๑ เรื่อง คิดเป็น ๒% |



๑.๒ จำแนกตามช่องทางการร้องเรียน



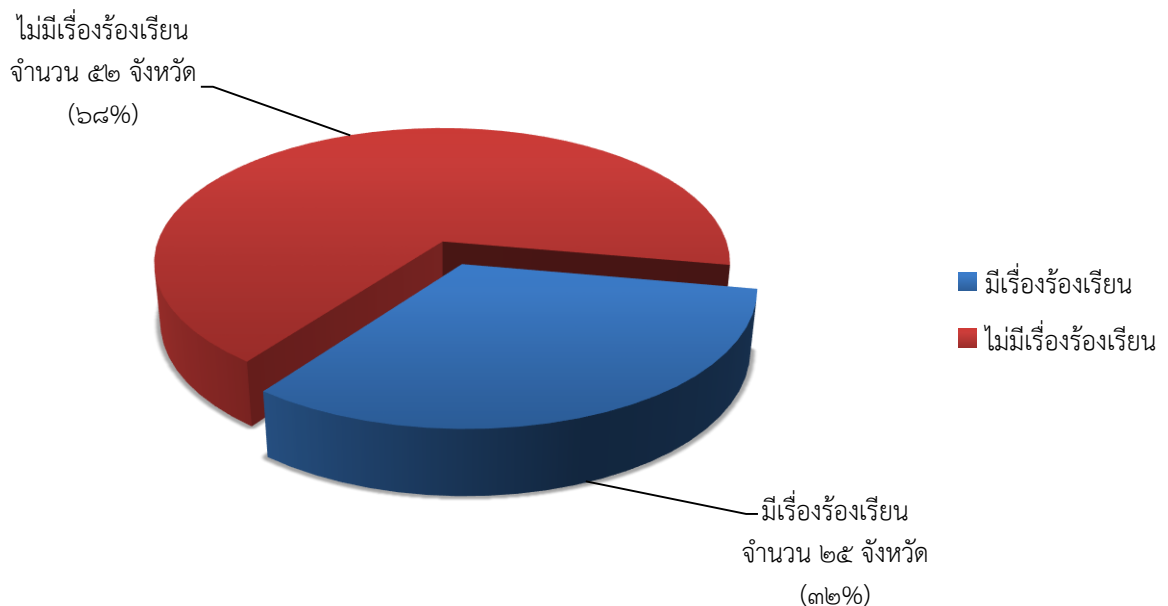
๑.๓ จำแนกตามประเด็นร้องเรียนเกี่ยวกับสิ่งแวดล้อม



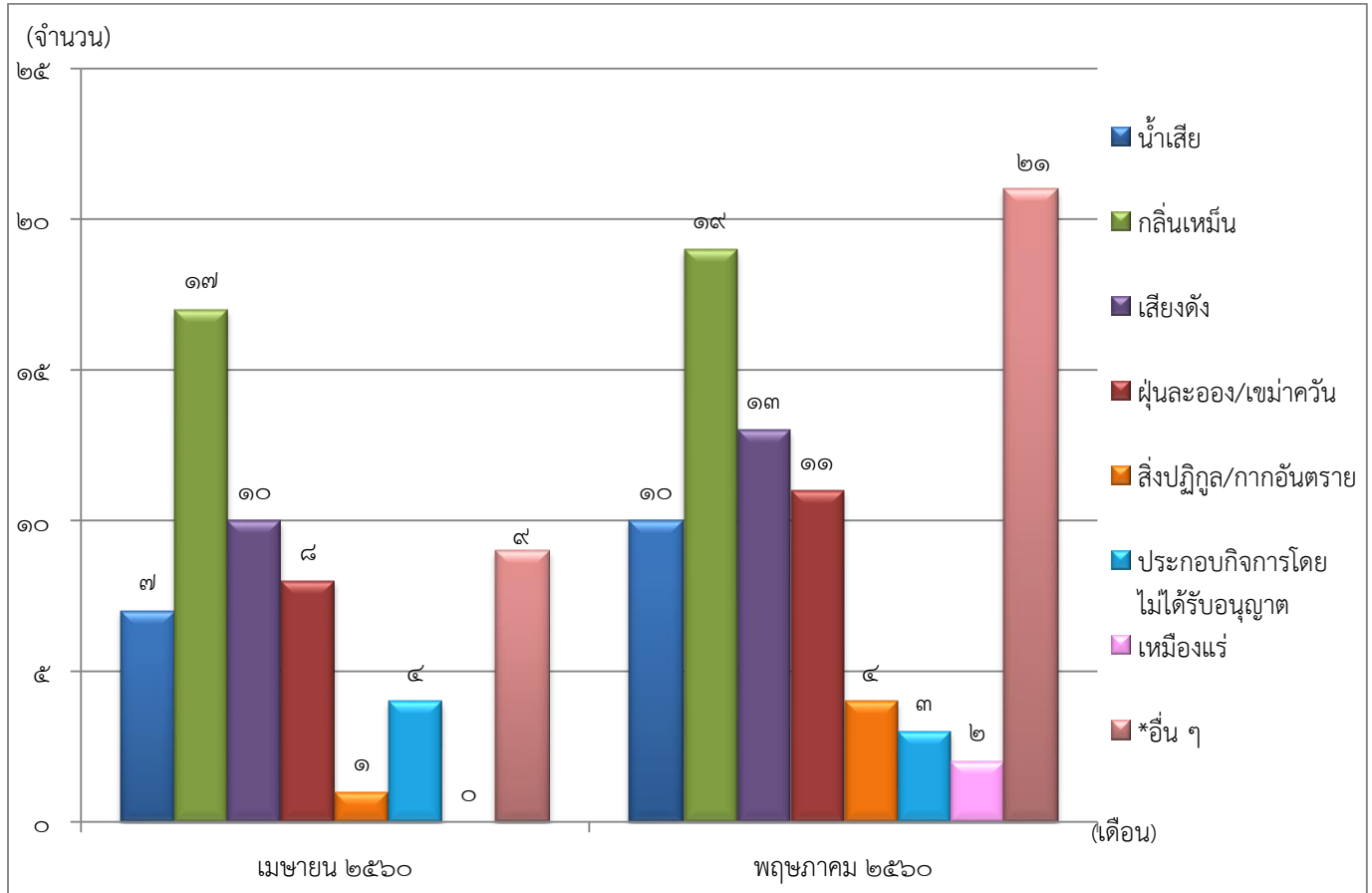
หมายเหตุ - ๑ เรื่องร้องเรียนอาจมีหลายประเด็น

- อื่นๆ ได้แก่ คัดค้านการสร้างโรงงาน ขอให้ตรวจสอบการประกอบกิจการ ขอให้ตรวจสอบการบุกรุกที่ดิน ประกอบกิจการในเวลากลางคืน ความปลอดภัย แรงงานต่างด้าว ขอให้ยุติการทำเหมืองแร่ บุกรุกพื้นที่สาธารณะ เศษเหล็กกรวงหล่นลงบนถนนสาธารณะ ไอสารเคมี กีดขวางการจราจร

๑.๔ จำแนกตามจังหวัดที่มีเรื่องร้องเรียน



๑.๕ เปรียบเทียบประเด็นร้องเรียนกับเดือนที่ผ่านมา (เมษายน ๒๕๖๐ กับ พฤษภาคม ๒๕๖๐)

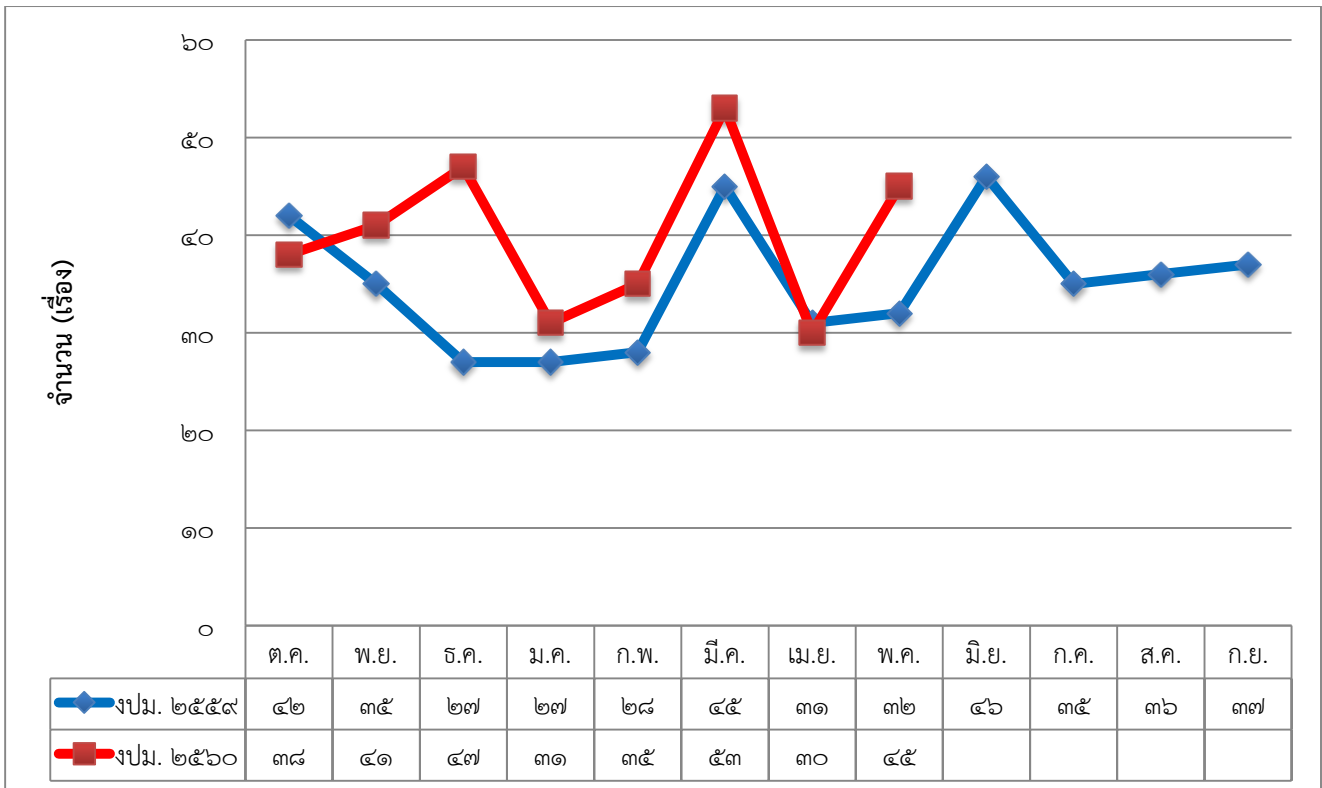


หมายเหตุ *อื่น ๆ ประจำเดือน เมษายน ๒๕๖๐ ได้แก่ แรงสั่นสะเทือน คัดค้านการสร้างโรงงาน ขอให้ตรวจสอบการประกอบกิจการ ขอให้ปิดกิจการ ไอสารเคมี ประกอบกิจการในเวลากลางคืน แรงงานต่างด้าว ขอให้ตรวจสอบการอนุญาตประกอบกิจการ

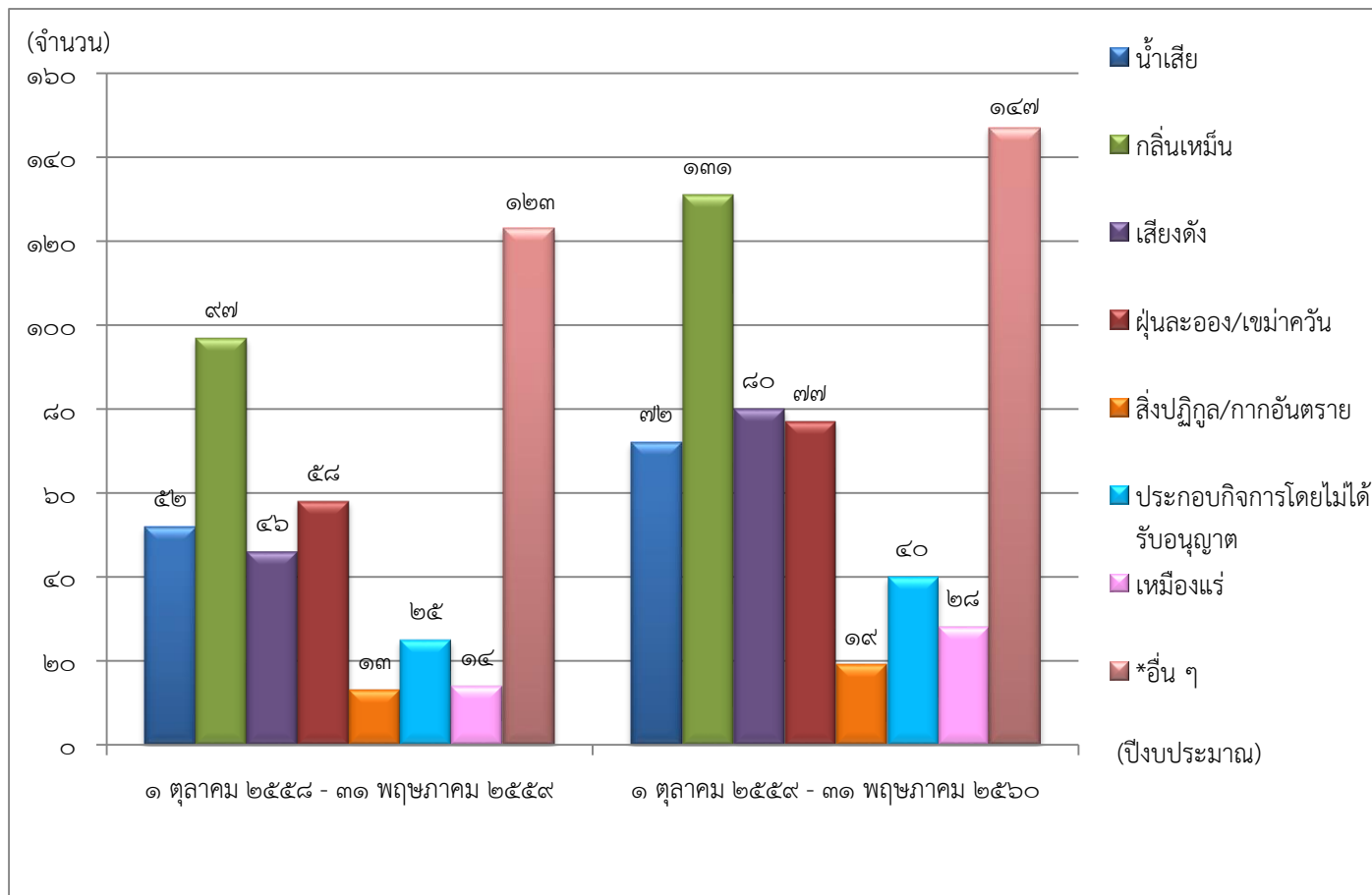
ประจำเดือน พฤษภาคม ๒๕๖๐ ได้แก่ คัดค้านการสร้างโรงงาน ขอให้ตรวจสอบการประกอบกิจการ ประกอบกิจการในเวลากลางคืน ความปลอดภัย แรงงานต่างด้าว ขอให้ยุติการทำเหมืองแร่ บุกรุกพื้นที่สาธารณะ เศษเหล็กกรวงหล่นลงบนถนนสาธารณะ ไอสารเคมี กีดขวางการจราจร

จากสถิติ พบว่า ประเด็นเรื่องร้องเรียนที่**เพิ่มขึ้น** ได้แก่ เรื่องน้ำเสีย กลิ่นเหม็น เสียงดัง ฝุ่นละอองและเขม่าควัน สิ่งปฏิกูลและกากของเสียอันตราย เหมืองแร่ และอื่น ๆ (คัดค้านการสร้างโรงงาน ขอให้ตรวจสอบการประกอบกิจการ ขอให้ตรวจสอบการบุกรุกที่ดิน ประกอบกิจการในเวลากลางคืน ความปลอดภัย แรงงานต่างด้าว ขอให้ยุติการทำเหมืองแร่ บุกรุกพื้นที่สาธารณะ เศษเหล็กกรวงหล่นบนถนนสาธารณะ ไอสารเคมี และกีดขวางการจราจร) สำหรับประเด็นเรื่องร้องเรียนที่**ลดลง** ได้แก่ เรื่องประกอบกิจการโดยไม่ได้รับอนุญาต

๑.๖ เปรียบเทียบจำนวนเรื่องร้องเรียนสะสม ในรอบ ๘ เดือน ของปีงบประมาณ พ.ศ. ๒๕๕๙ (๑ ตุลาคม ๒๕๕๘ - ๓๑ พฤษภาคม ๒๕๕๙) กับปีงบประมาณ พ.ศ. ๒๕๖๐ (๑ ตุลาคม ๒๕๕๙ - ๓๑ พฤษภาคม ๒๕๖๐)



๑.๗ เปรียบเทียบประเด็นร้องเรียนสะสม ในรอบ ๘ เดือน ของปีงบประมาณ พ.ศ. ๒๕๕๙ (๑ ตุลาคม ๒๕๕๘ - ๓๑ พฤษภาคม ๒๕๕๙) กับปีงบประมาณ พ.ศ. ๒๕๖๐ (๑ ตุลาคม ๒๕๕๙ - ๓๑ พฤษภาคม ๒๕๖๐)



หมายเหตุ *อื่น ๆ ๑ ตุลาคม ๒๕๕๘ - ๓๑ พฤษภาคม ๒๕๕๙ ได้แก่ คัดค้านการตั้งโรงงาน ประกอบกิจการโดยไม่ได้รับอนุญาต ปลาในกระชังของเกษตรกรตายเป็นจำนวนมากโดยไม่ทราบสาเหตุ ประกอบกิจการโดยไม่ได้รับอนุญาต ขอให้ตรวจสอบการประกอบกิจการ บุกรุกพื้นที่สาธารณะ ขอให้ตรวจสอบด้านความปลอดภัยของโรงงาน สารเคมีปนเปื้อน มลภาวะเป็นพิษ ขยายโรงงานโดยไม่ได้รับอนุญาต รุกป่าที่สาธารณะ รถบรรทุกมีน้ำหนักเกินกว่าที่กฎหมายกำหนด

๑ ตุลาคม ๒๕๕๙ - ๓๑ พฤษภาคม ๒๕๖๐ ได้แก่ ความปลอดภัยจากการประกอบกิจการ ประกอบกิจการในเวลากลางคืน ตั้งโรงงานในพื้นที่ชุมชน ขอให้ตรวจสอบการออกใบอนุญาตประกอบกิจการ ลักลอบผลิตกาแฟปลอม คัดค้านการสร้างโรงงาน แรงสั่นสะเทือน ไอสารเคมี ครอบครองวัตถุระเบิดโดยไม่ได้รับอนุญาต บุกรุกพื้นที่ป่าไม้ ลักลอบขุดดิน บุกรุกที่ดินส่วนบุคคล ลักลอบขนแร่เถื่อน ถนนได้รับความเสียหายจากรถบรรทุก ขอให้ตรวจสอบเครื่องจักรของโรงงาน ระบบบำบัดน้ำเสีย ขอให้ปิดกิจการ

๒. เหตุภาวะฉุกเฉิน

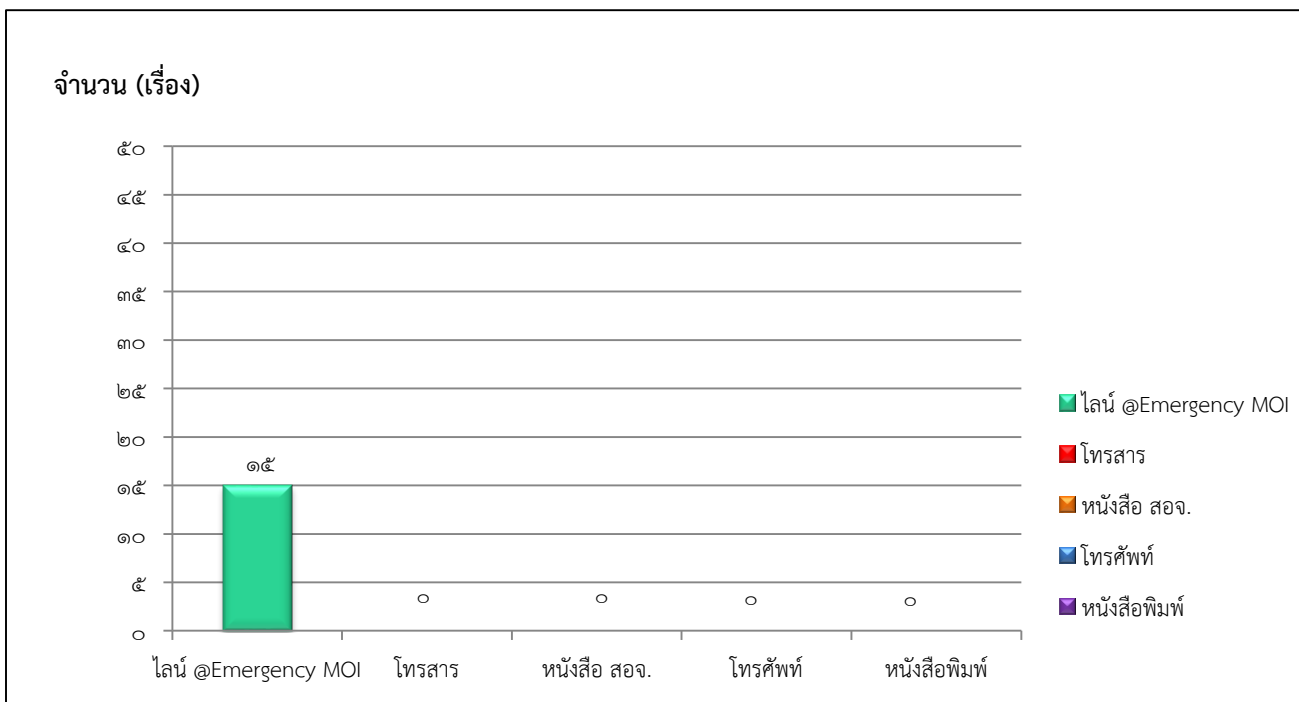
๒.๑ จำแนกเหตุภาวะฉุกเฉินทั้งหมด ๑๕ เรื่อง

- ยุติแล้ว

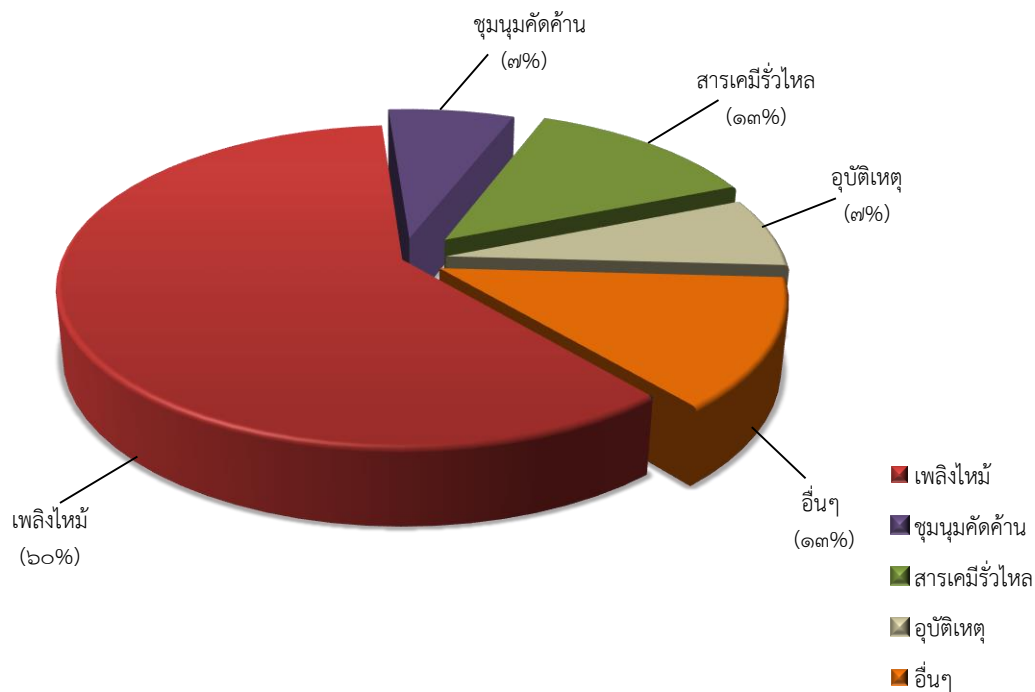
๑๕ เรื่อง คิดเป็น ๑๐๐%



๒.๒ จำแนกช่องทางการรายงาน

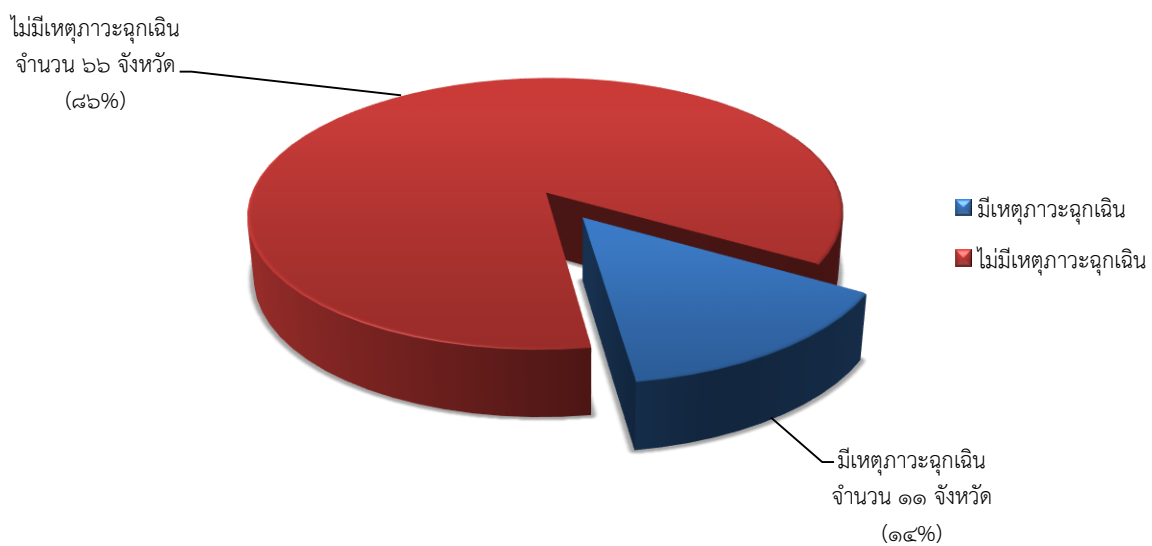


๒.๓ จำแนกตามประเด็นเหตุภาวะฉุกเฉิน

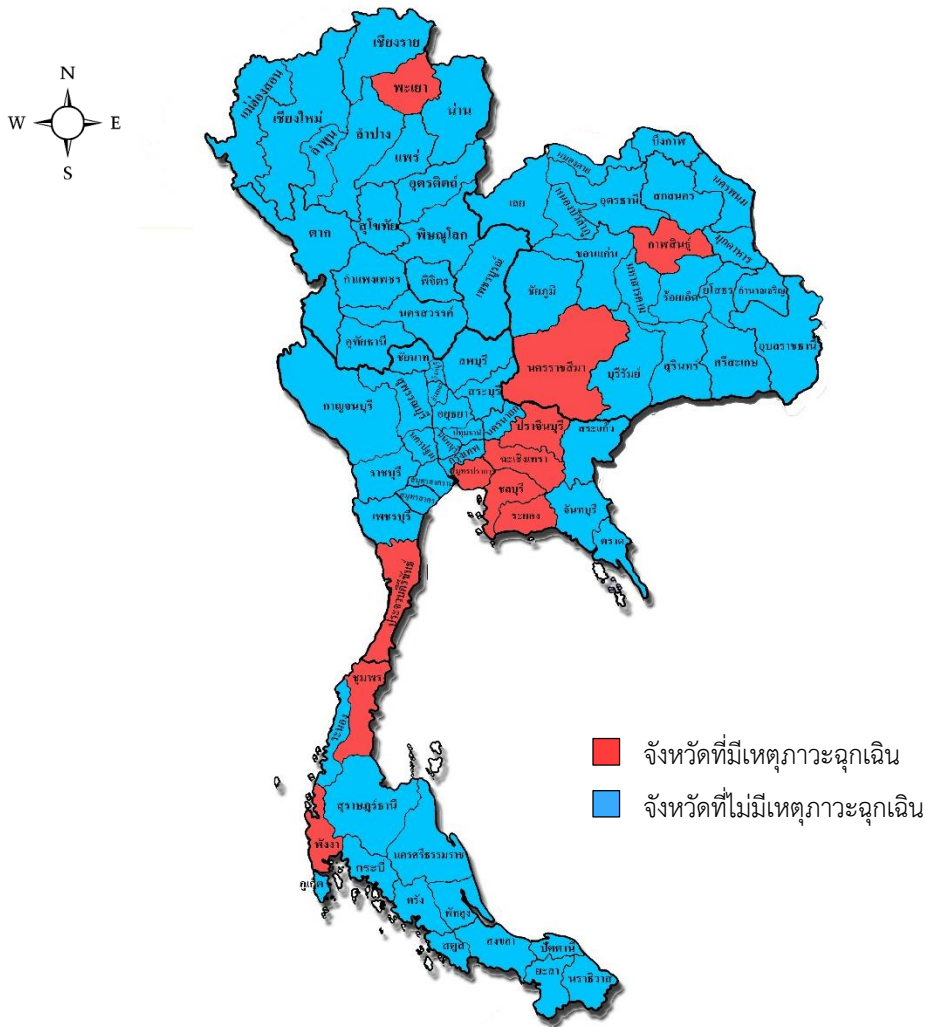


หมายเหตุ อื่นๆ : ปลอดภัย ดินถล่ม แผ่นดินยุบตัว พายุ ภัยจากการก่อการร้าย และลักลอบทิ้งกากอันตราย

๒.๔ จำแนกตามจังหวัดที่เกิดเหตุภาวะฉุกเฉิน



แผนที่แสดงการเปรียบเทียบพื้นที่จังหวัดที่มีเหตุภาวะฉุกเฉิน และไม่มีเหตุภาวะฉุกเฉิน



- จังหวัดที่มีจำนวนการเกิดเหตุภาวะฉุกเฉินมากที่สุด ได้แก่

- ๑. จังหวัดชลบุรี จำนวน ๓ เรื่อง
- ๒. จังหวัดฉะเชิงเทรา และระยอง จำนวน ๒ เรื่อง
- ๓. จังหวัดประจวบคีรีขันธ์ ปราจีนบุรี สมุทรปราการ
พะเยา กาฬสินธุ์ นครราชสีมา ชุมพร และพังงา จำนวน ๑ เรื่อง

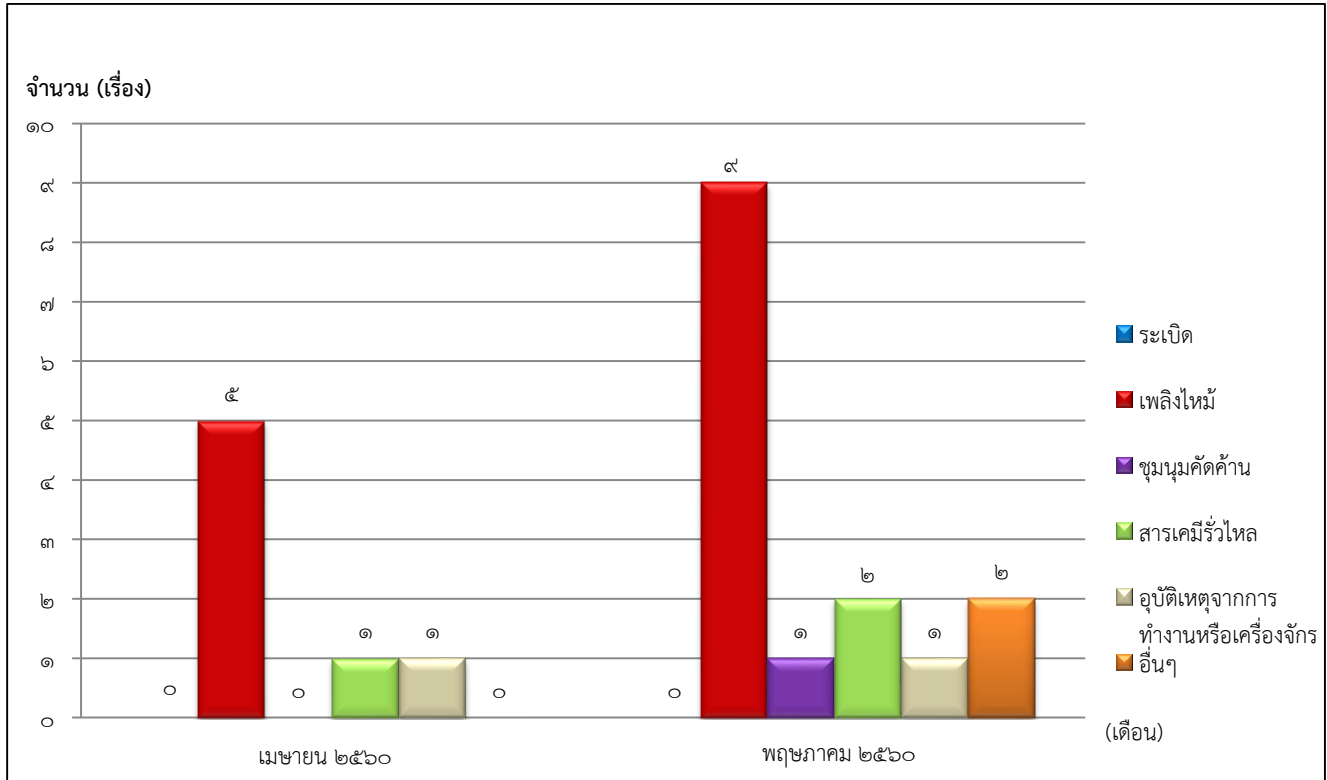
- จังหวัดที่ไม่มีเรื่องเหตุภาวะฉุกเฉิน มีจำนวนทั้งสิ้น ๖๖ จังหวัด คิดเป็นร้อยละ ๘๖ ของทั้งประเทศ โดยแยกตามรายภาค ได้แก่ ภาคเหนือ กำแพงเพชร เชียงราย เชียงใหม่ ตาก นครสวรรค์ น่าน พิจิตร พิษณุโลก เพชรบูรณ์ แพร่ แม่ฮ่องสอน ลำปาง ลำพูน สุโขทัย และอุดรดิตถ์

ภาคกลาง กรุงเทพมหานคร กาญจนบุรี จันทบุรี ชัยนาท ตราด นครนายก นครปฐม นนทบุรี ปทุมธานี พระนครศรีอยุธยา เพชรบุรี ราชบุรี ลพบุรี สมุทรสงคราม สมุทรสาคร สระแก้ว สระบุรี สิงห์บุรี สุพรรณบุรี อ่างทอง และอุทัยธานี

ภาคตะวันออกเฉียงเหนือ ขอนแก่น ชัยภูมิ นครพนม บึงกาฬ บุรีรัมย์ มหาสารคาม มุกดาหาร ยโสธร ร้อยเอ็ด เลย ศรีสะเกษ สกลนคร สุรินทร์ หนองคาย หนองบัวลำภู อำนาจเจริญ อุดรธานี และอุบลราชธานี

ภาคใต้ กระบี่ ตรัง นครศรีธรรมราช นราธิวาส ปัตตานี พัทลุง ภูเก็ต ยะลา ระนอง สงขลา สตูล และสุราษฎร์ธานี

๒.๕ เปรียบเทียบประเด็นเหตุภาวะฉุกเฉินกับเดือนที่ผ่านมา เมษายน ๒๕๖๐ กับ พฤษภาคม ๒๕๖๐



หมายเหตุ อื่นๆ : ปลอดภัย ดินถล่ม แผ่นดินยุบตัว พายุ ภัยจากการก่อการร้าย และลักลอบทิ้งกากอันตราย

จากสถิติ พบว่า ประเด็นประเด็นเหตุภาวะฉุกเฉินที่**เพิ่มขึ้น** ได้แก่ เพลิงไหม้ ชุมนุมคัดค้าน สารเคมีรั่วไหล และอื่นๆ และประเด็นอุบัติเหตุจากการทำงานหรือเครื่องจักร **คงที่**

๒.๖ เปรียบเทียบจำนวนเหตุการณ์ฉุกเฉินสะสม ในรอบ ๘ เดือน ของปีงบประมาณ พ.ศ. ๒๕๕๙ (๑ ตุลาคม ๒๕๕๘ - ๓๑ พฤษภาคม ๒๕๕๙) กับปีงบประมาณ พ.ศ. ๒๕๖๐ (๑ ตุลาคม ๒๕๕๙ - ๓๑ พฤษภาคม ๒๕๖๐)



๒.๗ เปรียบเทียบประเด็นเหตุการณ์ฉุกเฉินสะสม ในรอบ ๘ เดือน ของปีงบประมาณ พ.ศ. ๒๕๕๙ (๑ ตุลาคม ๒๕๕๘ - ๓๑ พฤษภาคม ๒๕๕๙) กับปีงบประมาณ พ.ศ. ๒๕๖๐ (๑ ตุลาคม ๒๕๕๙ - ๓๑ พฤษภาคม ๒๕๖๐)

