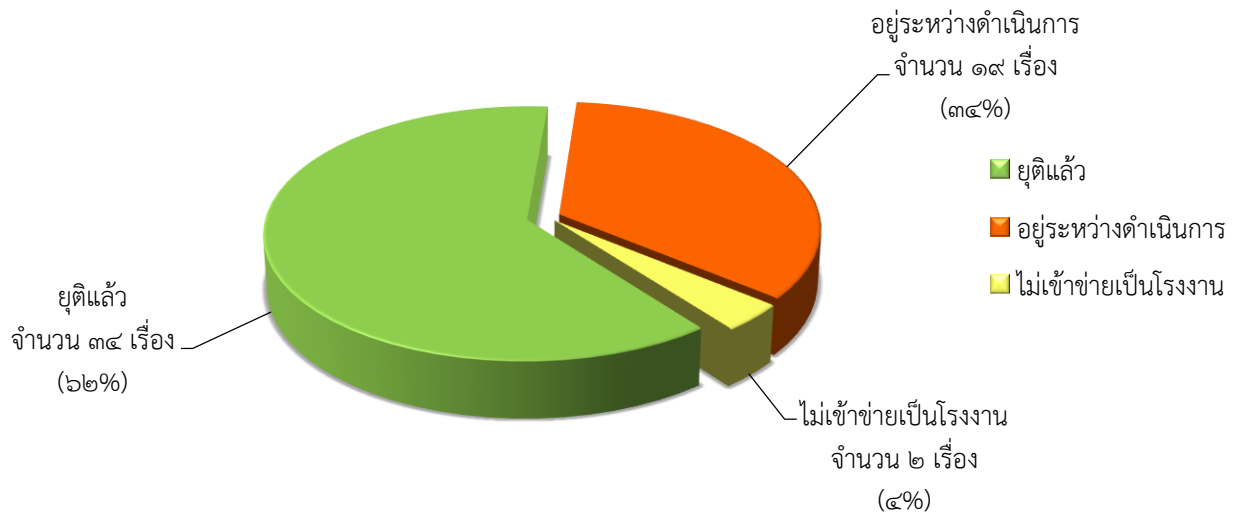


สรุปรายงานผลการดำเนินการแก้ไขปัญหาร้องเรียนและเหตุภาวะฉุกเฉินจากการประกอบกิจการอุตสาหกรรม
ประจำเดือน มิถุนายน ๒๕๖๐

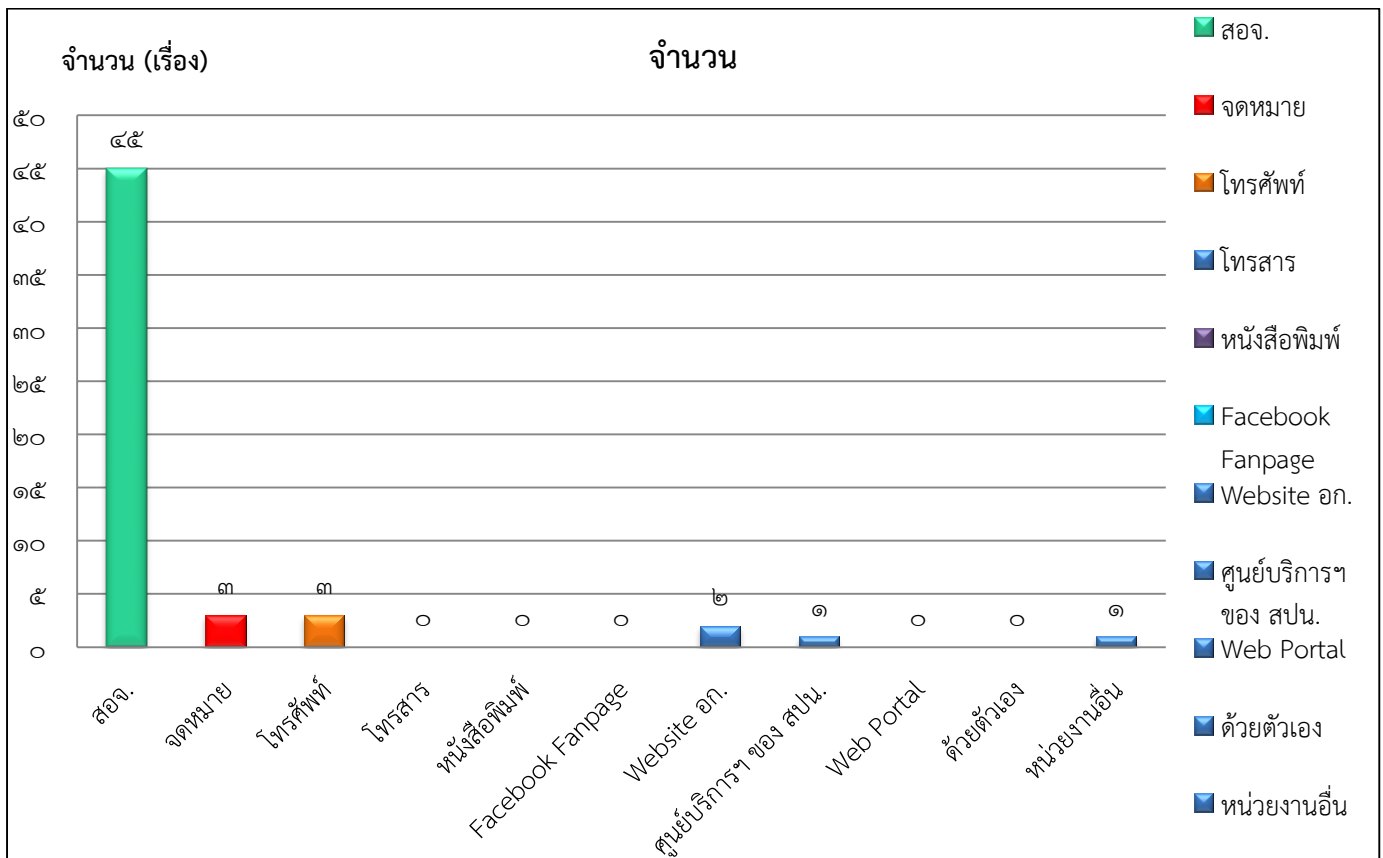
๑. เรื่องร้องเรียน

๑.๑ จำแนกร้องเรียนจากประชาชนทั้งหมด ๕๕ เรื่อง

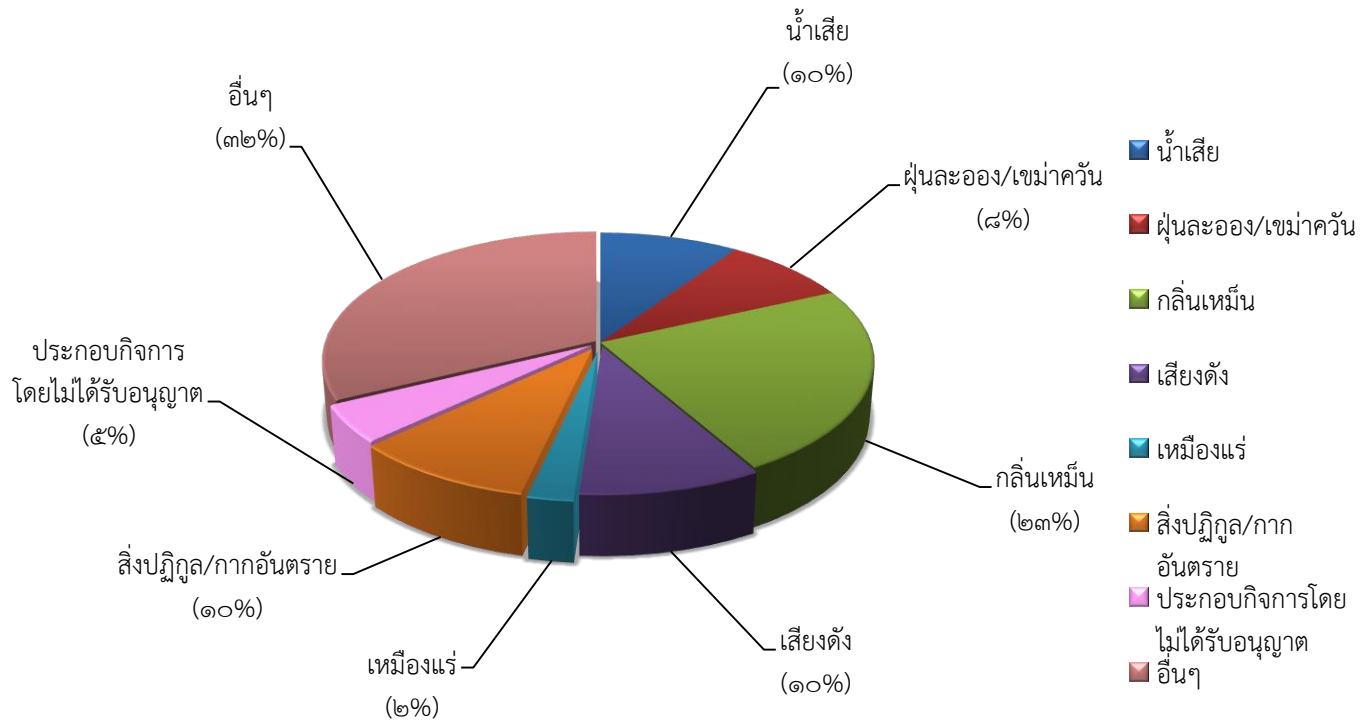
๑.๑.๑ ยุติแล้ว	๓๔ เรื่อง คิดเป็น ๖๒%
๑.๑.๒ อยู่ระหว่างดำเนินการ	๑๙ เรื่อง คิดเป็น ๓๔%
๑.๑.๓ ไม่เข้าข่ายเป็นโรงงาน	๒ เรื่อง คิดเป็น ๔%



๑.๒ จำแนกตามช่องทางการร้องเรียน



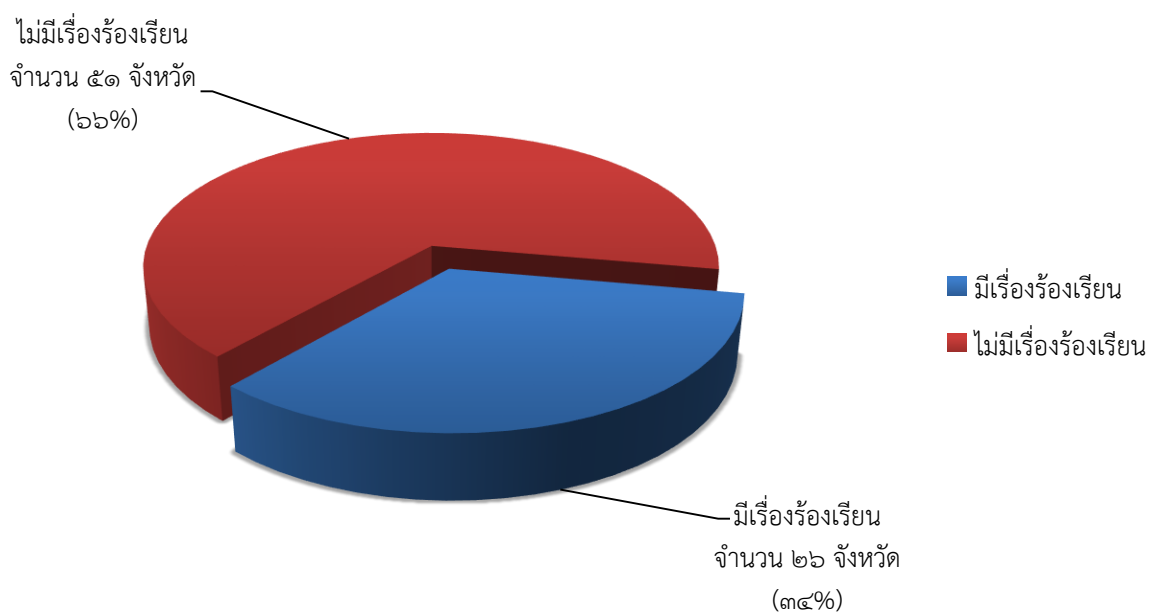
๑.๓ จำแนกตามประเด็นร้องเรียนเกี่ยวกับสิ่งแวดล้อม



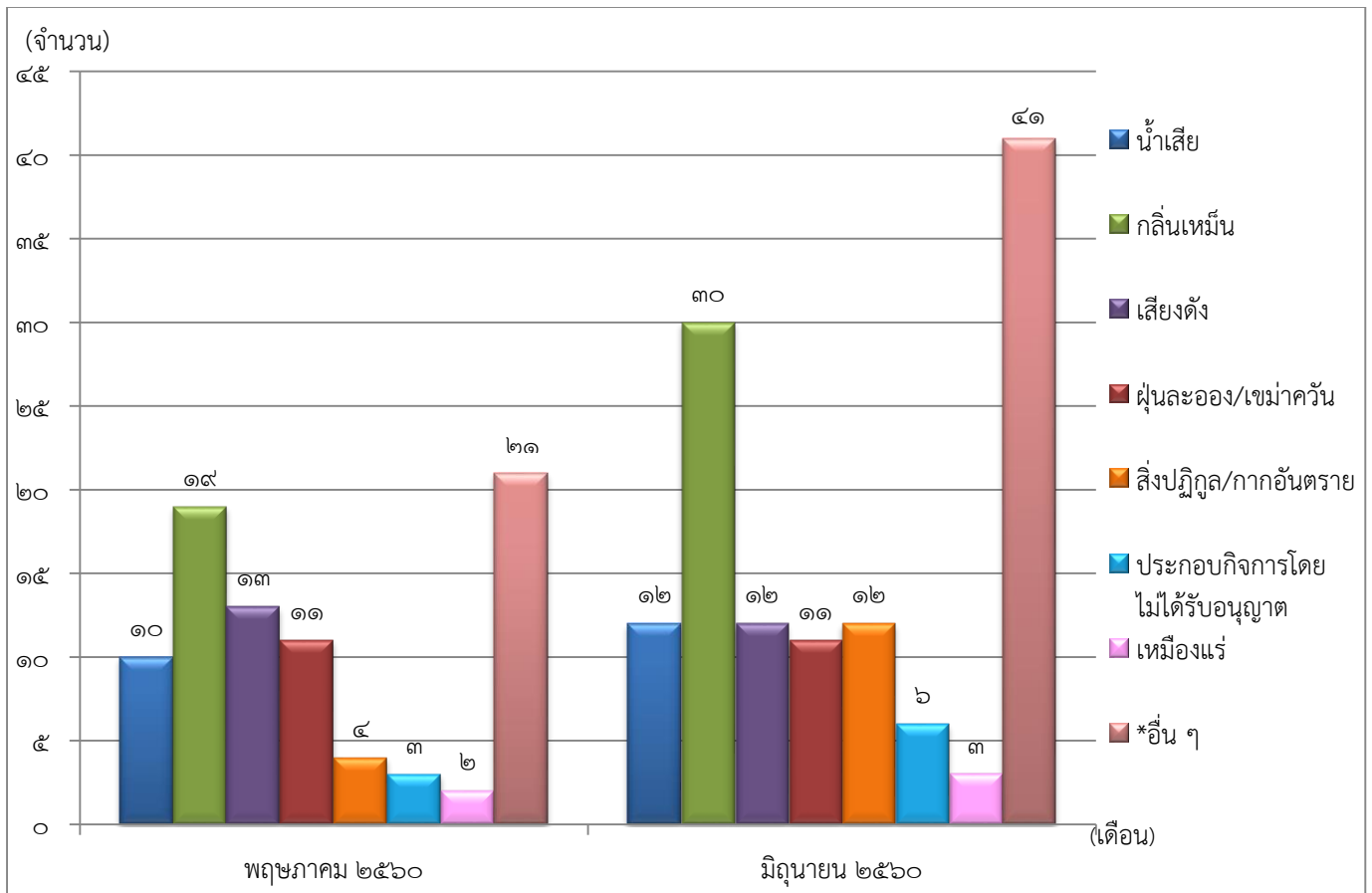
หมายเหตุ - ๑ เรื่องร้องเรียนอาจมีหลายประเด็น

- อื่นๆ ได้แก่ ดูดทรายในพื้นที่สาธารณะ ขอให้ตรวจสอบการอนุญาตประกอบกิจการ คัดค้านการสร้างโรงงาน ไอสารเคมี ลักลอบทิ้งสารเคมี ขอให้ระงับการก่อสร้างและขยายโรงงาน บุกรุกพื้นที่ป่าไม้ ลักลอบประกอบกิจการเหมืองแร่ ประกอบกิจการในเวลากลางคืน ความปลอดภัยในโรงงาน แร่งานต่างด้าว รถบรรทุกกีดขวางการจราจร

๑.๔ จำแนกตามจังหวัดที่มีเรื่องร้องเรียน



๑.๕ เปรียบเทียบประเด็นร้องเรียนกับเดือนที่ผ่านมา (พฤษภาคม ๒๕๖๐ กับ มิถุนายน ๒๕๖๐)



หมายเหตุ *อื่นๆ ประจำเดือน พฤษภาคม ๒๕๖๐ ได้แก่

คัดค้านการสร้างโรงงาน ขอให้ตรวจสอบการประกอบกิจการประกอบกิจการในเวลากลางคืน ความปลอดภัย แรงงานต่างด้าว ขอให้ยุติการทำเหมืองแร่ บุกรุกพื้นที่สาธารณะ เศษเหล็กร่วงหล่น ลงบนถนนสาธารณะ ไอสารเคมี กีดขวางการจราจร

ประจำเดือน มิถุนายน ๒๕๖๐ ได้แก่

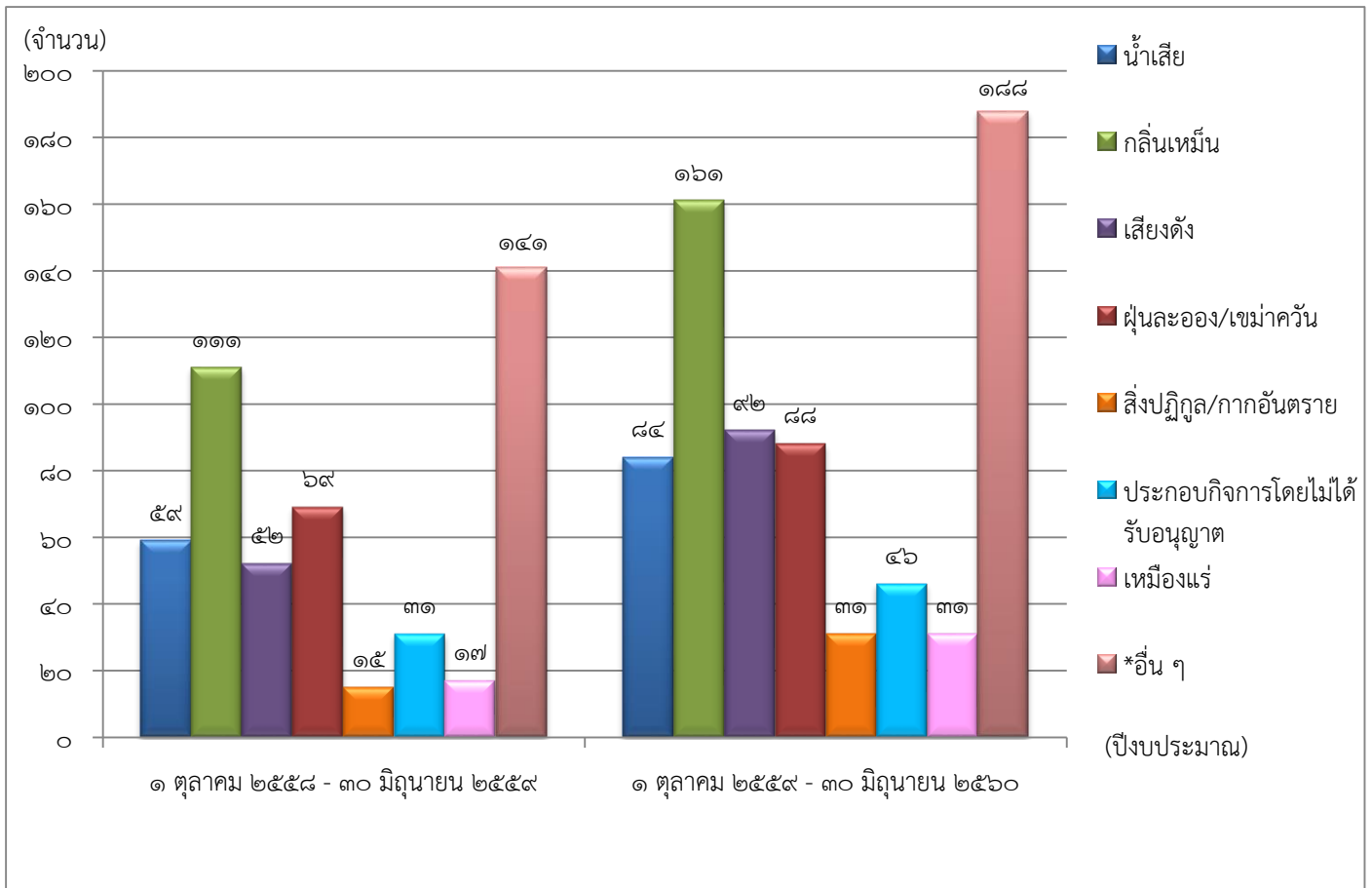
ดูตรวจรายในพื้นที่สาธารณะ ขอให้ตรวจสอบการอนุญาตประกอบกิจการคัดค้านการสร้างโรงงาน ไอสารเคมี ลักลอบทิ้งสารเคมี ขอให้ระงับการก่อสร้างและขยายโรงงาน บุกรุกพื้นที่ป่าไม้ ลักลอบประกอบกิจการเหมืองแร่ ประกอบกิจการในเวลากลางคืน ความปลอดภัยในโรงงาน แรงงานต่างด้าว รถบรรทุกกีดขวางการจราจร

จากสถิติ พบว่า ประเด็นเรื่องร้องเรียนที่**เพิ่มขึ้น** ได้แก่ เรื่องน้ำเสีย กลิ่นเหม็น สิ่งปฏิกูลและกากอันตราย ประกอบกิจการโดยไม่ได้รับอนุญาต เหมืองแร่ และอื่น (ดูตรวจรายในพื้นที่สาธารณะ ขอให้ตรวจสอบการอนุญาตประกอบกิจการคัดค้านการสร้างโรงงาน ไอสารเคมี ลักลอบทิ้งสารเคมี ขอให้ระงับการก่อสร้างและขยายโรงงาน บุกรุกพื้นที่ป่าไม้ ลักลอบประกอบกิจการเหมืองแร่ ประกอบกิจการในเวลากลางคืน ความปลอดภัยในโรงงาน แรงงานต่างด้าว และรถบรรทุกกีดขวางการจราจร) สำหรับประเด็นเรื่องร้องเรียนที่**ลดลง** ได้แก่ เรื่องเสียงดัง และประเด็นเรื่องฟุ่นละอองและเขม่าควัน ยังมียอดสถิติที่**คงที่**

๑.๖ เปรียบเทียบจำนวนเรื่องร้องเรียนสะสม ในรอบ ๙ เดือน ของปีงบประมาณ พ.ศ. ๒๕๕๙ (๑ ตุลาคม ๒๕๕๘ - ๓๐ มิถุนายน ๒๕๕๙) กับ รอบ ๙ เดือน ของปีงบประมาณ พ.ศ. ๒๕๖๐ (๑ ตุลาคม ๒๕๕๙ - ๓๐ มิถุนายน ๒๕๖๐)



๑.๗ เปรียบเทียบประเด็นร้องเรียนสะสม ในรอบ ๙ เดือน ของปีงบประมาณ พ.ศ. ๒๕๕๘ (๑ ตุลาคม ๒๕๕๗ - ๓๐ มิถุนายน ๒๕๕๘) กับ รอบ ๙ เดือน ของปีงบประมาณ พ.ศ. ๒๕๖๐ (๑ ตุลาคม ๒๕๕๙ - ๓๐ มิถุนายน ๒๕๖๐)



หมายเหตุ *อื่น ๆ ๑ ตุลาคม ๒๕๕๘ - ๓๐ มิถุนายน ๒๕๕๘ ได้แก่ คัดค้านการตั้งโรงงาน ประกอบกิจการโดยไม่ได้รับอนุญาต ปลาในกระชังของเกษตรกรตายเป็นจำนวนมากโดยไม่ทราบสาเหตุ ประกอบกิจการโดยไม่ได้รับอนุญาต ขอให้ตรวจสอบการประกอบกิจการ บุกรุกพื้นที่สาธารณะ ขอให้ตรวจสอบด้านความปลอดภัยของโรงงาน สารเคมีปนเปื้อน มลภาวะเป็นพิษ ขยายโรงงานโดยไม่ได้รับอนุญาต รุกล้ำที่สาธารณะ รถบรรทุกมีน้ำหนักเกินกว่าที่กฎหมายกำหนด

๑ ตุลาคม ๒๕๕๙ - ๓๐ มิถุนายน ๒๕๖๐ ได้แก่ ความปลอดภัยจากการประกอบกิจการ ประกอบกิจการในเวลากลางคืน ตั้งโรงงานในพื้นที่ชุมชน ขอให้ตรวจสอบการออกใบอนุญาตประกอบกิจการ ลักลอบผลิตกาแฟปลอม คัดค้านการสร้างโรงงาน แรงสั่นสะเทือน ไอสารเคมี ครอบครองวัตถุระเบิดโดยไม่ได้รับอนุญาต บุกรุกพื้นที่ป่าไม้ ลักลอบขุดดิน บุกรุกที่ดินส่วนบุคคล ลักลอบขนแร่เถื่อน ถนนได้รับความเสียหายจากรถบรรทุก ขอให้ตรวจสอบเครื่องจักรของโรงงาน ระบบบำบัดน้ำเสีย ขอให้ปิดกิจการ ดูดทรายในพื้นที่สาธารณะ

๒. เหตุภาวะฉุกเฉิน

๒.๑ จำแนกเหตุภาวะฉุกเฉินทั้งหมด ๒๑ เรื่อง

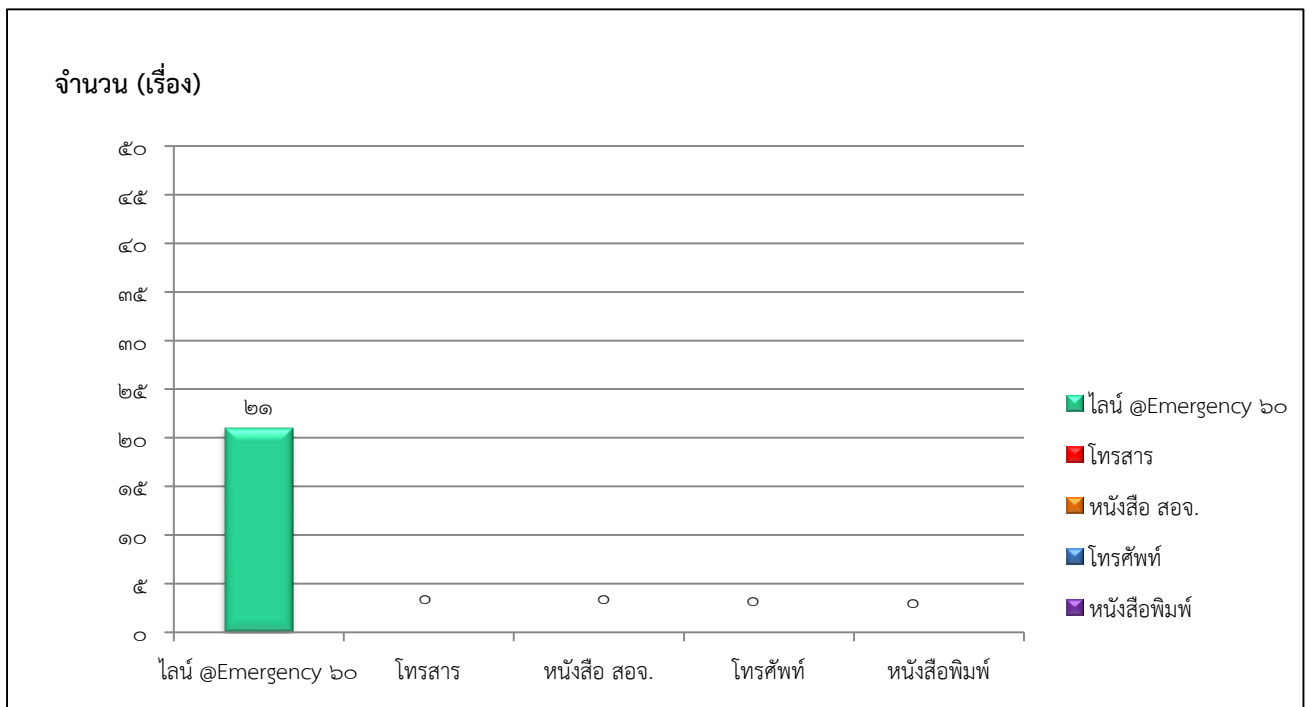
- ยุติแล้ว

๒๑ เรื่อง คิดเป็น ๑๐๐%

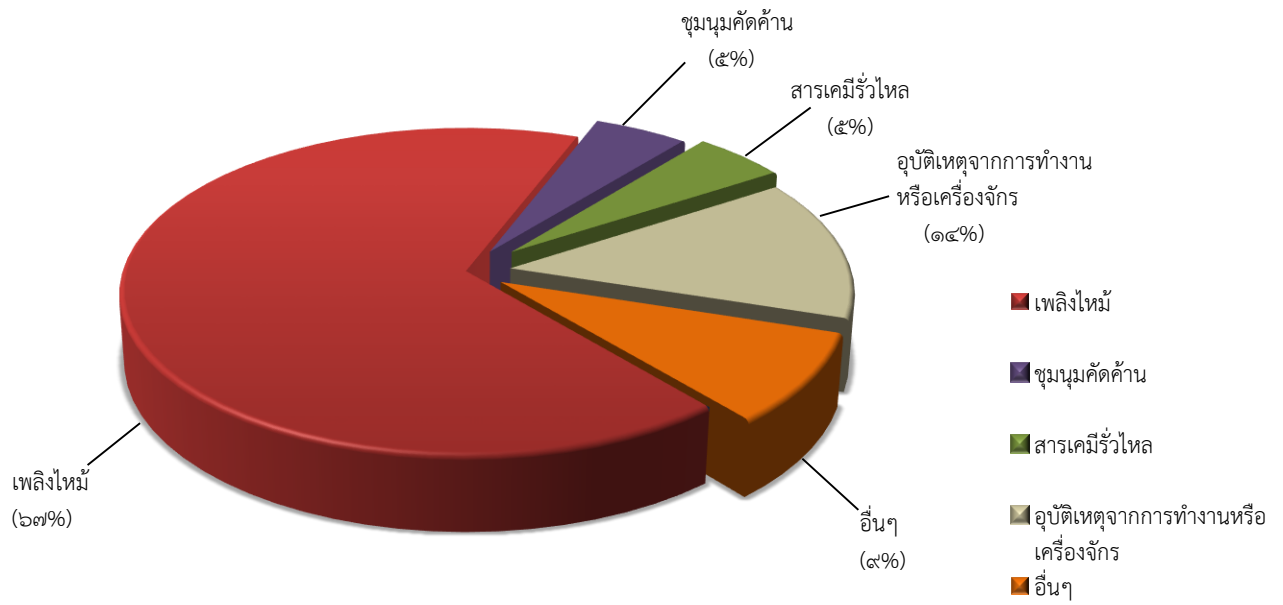


■ ยุติแล้ว

๒.๒ จำแนกตามช่องทางการรายงาน

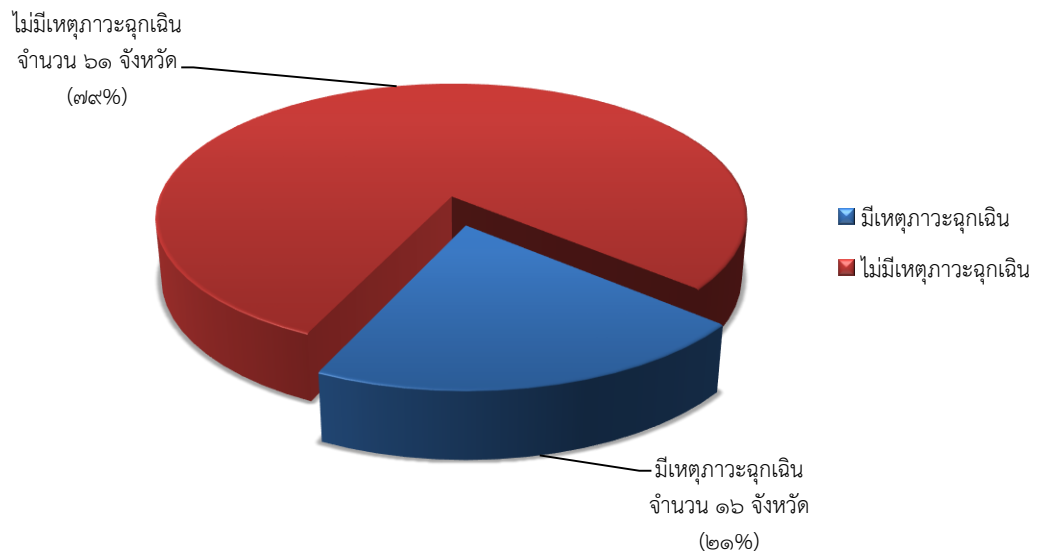


๒.๓ จำแนกตามประเด็นเหตุภาวะฉุกเฉิน

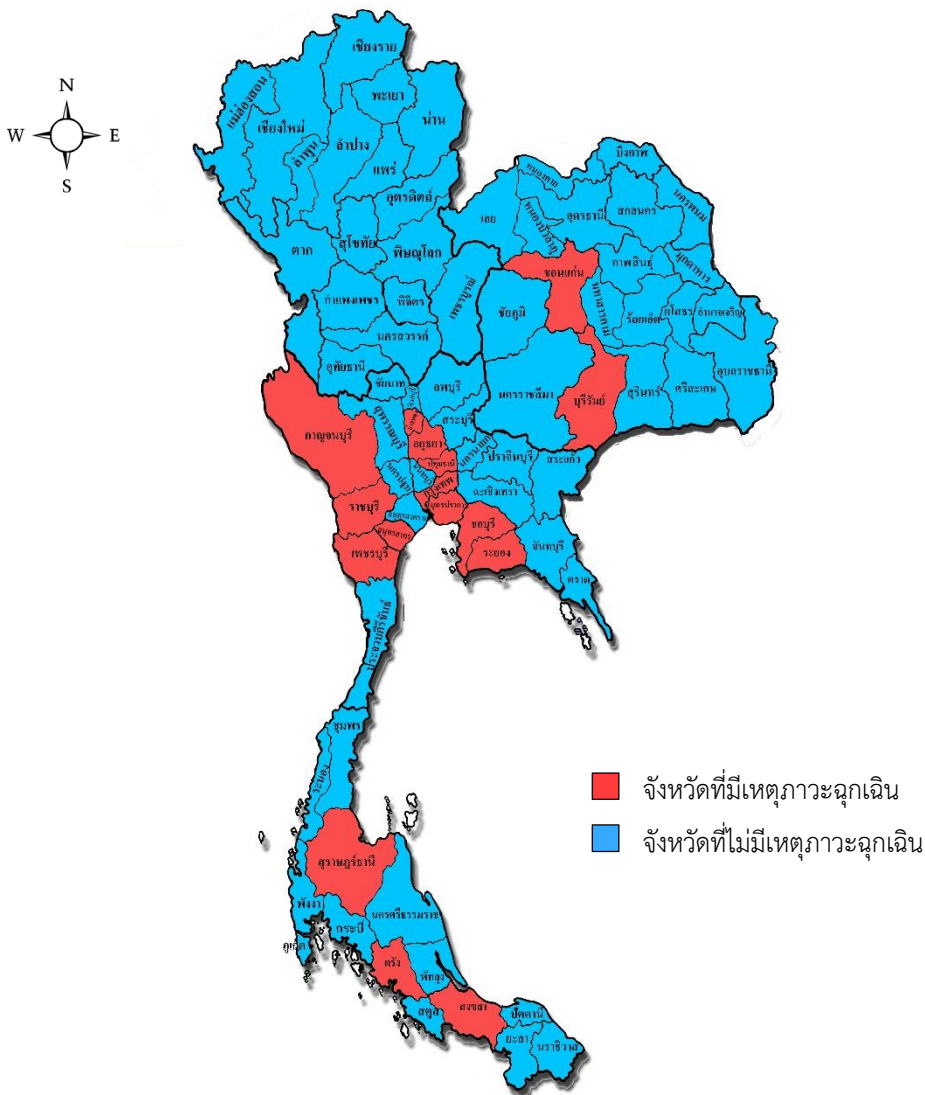


หมายเหตุ อื่นๆ : ลักลอบทิ้งกากอันตราย และภัยธรรมชาติ

๒.๔ จำแนกตามจังหวัดที่เกิดเหตุภาวะฉุกเฉิน



แผนที่แสดงการเปรียบเทียบพื้นที่จังหวัดที่มีเหตุภาวะฉุกเฉิน และไม่มีเหตุภาวะฉุกเฉิน



- จังหวัดที่มีจำนวนการเกิดเหตุภาวะฉุกเฉินมากที่สุด ได้แก่

- | | |
|---|----------------|
| ๑. จังหวัดปทุมธานี | จำนวน ๓ เรื่อง |
| ๒. จังหวัดชลบุรี สมุทรสาคร และสุราษฎร์ธานี | จำนวน ๒ เรื่อง |
| ๓. จังหวัดกรุงเทพมหานคร กาญจนบุรี พระนครศรีอยุธยา เพชรบุรี ระยอง
ราชบุรี สมุทรปราการ อ่างทอง ขอนแก่น บุรีรัมย์ ตรัง และสงขลา | จำนวน ๑ เรื่อง |

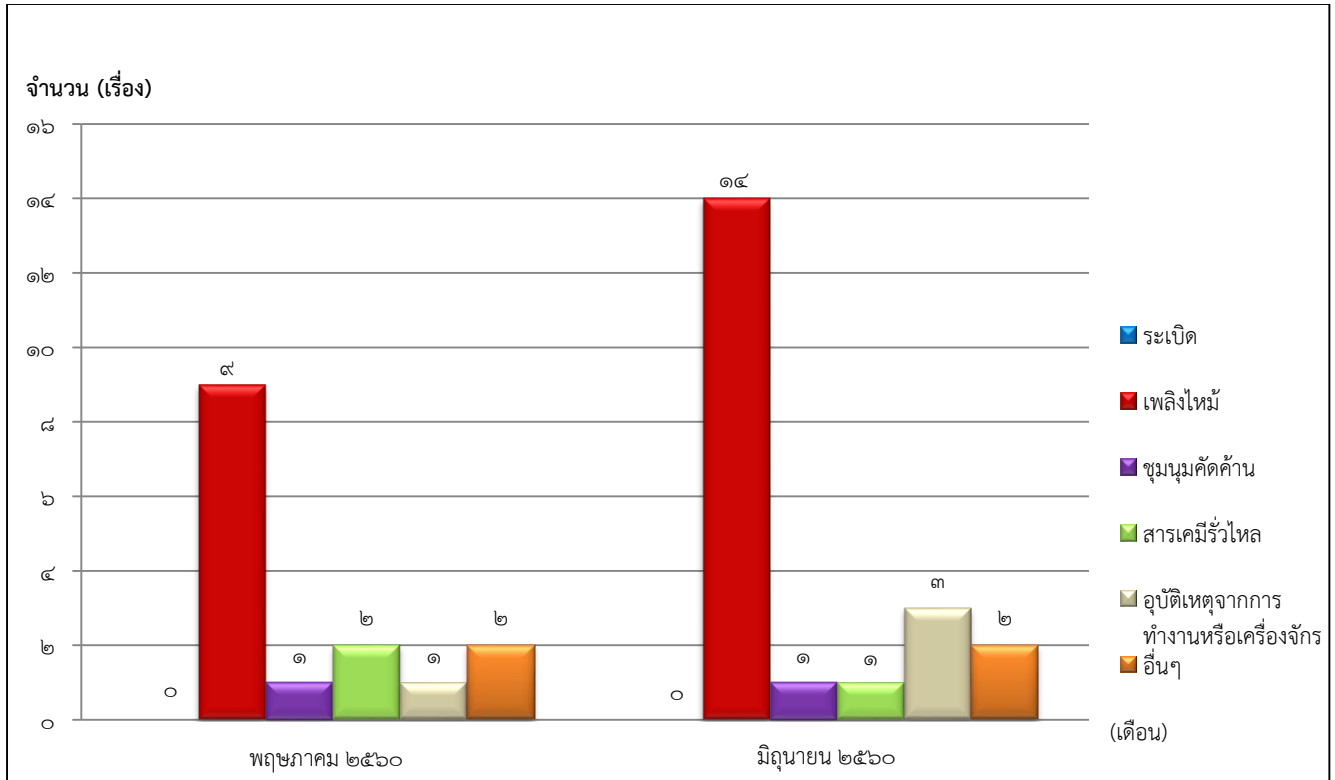
- **จังหวัดที่ไม่มีเรื่องเหตุภาวะฉุกเฉิน** มีจำนวนทั้งสิ้น ๖๑ จังหวัด คิดเป็นร้อยละ ๗๙ ของทั้งประเทศ โดยแยกตามภูมิภาค ได้แก่ ภาคเหนือ กำแพงเพชร เชียงราย เชียงใหม่ ดาก นครสวรรค์ น่าน พะเยา พิจิตร พิษณุโลก เพชรบูรณ์ แพร่ แม่ฮ่องสอน ลำปาง ลำพูน สุโขทัย และอุตรดิตถ์

ภาคกลาง จันทบุรี ฉะเชิงเทรา ชัยนาท ตราด นครนายก นครปฐม นนทบุรี ประจวบคีรีขันธ์ ปราจีนบุรี ลพบุรี สมุทรสงคราม สระแก้ว สระบุรี สิงห์บุรี สุพรรณบุรี และอุทัยธานี

ภาคตะวันออกเฉียงเหนือ กาฬสินธุ์ ชัยภูมิ นครพนม นครราชสีมา บึงกาฬ มหาสารคาม มุกดาหาร ยโสธร ร้อยเอ็ด เลย ศรีสะเกษ สกลนคร สุรินทร์ หนองคาย หนองบัวลำภู อำนาจเจริญ อุตรธานี และอุบลราชธานี

ภาคใต้ กระบี่ ชุมพร นครศรีธรรมราช นราธิวาส ปัตตานี พังงา พัทลุง ภูเก็ต ยะลา ระนอง และสตูล

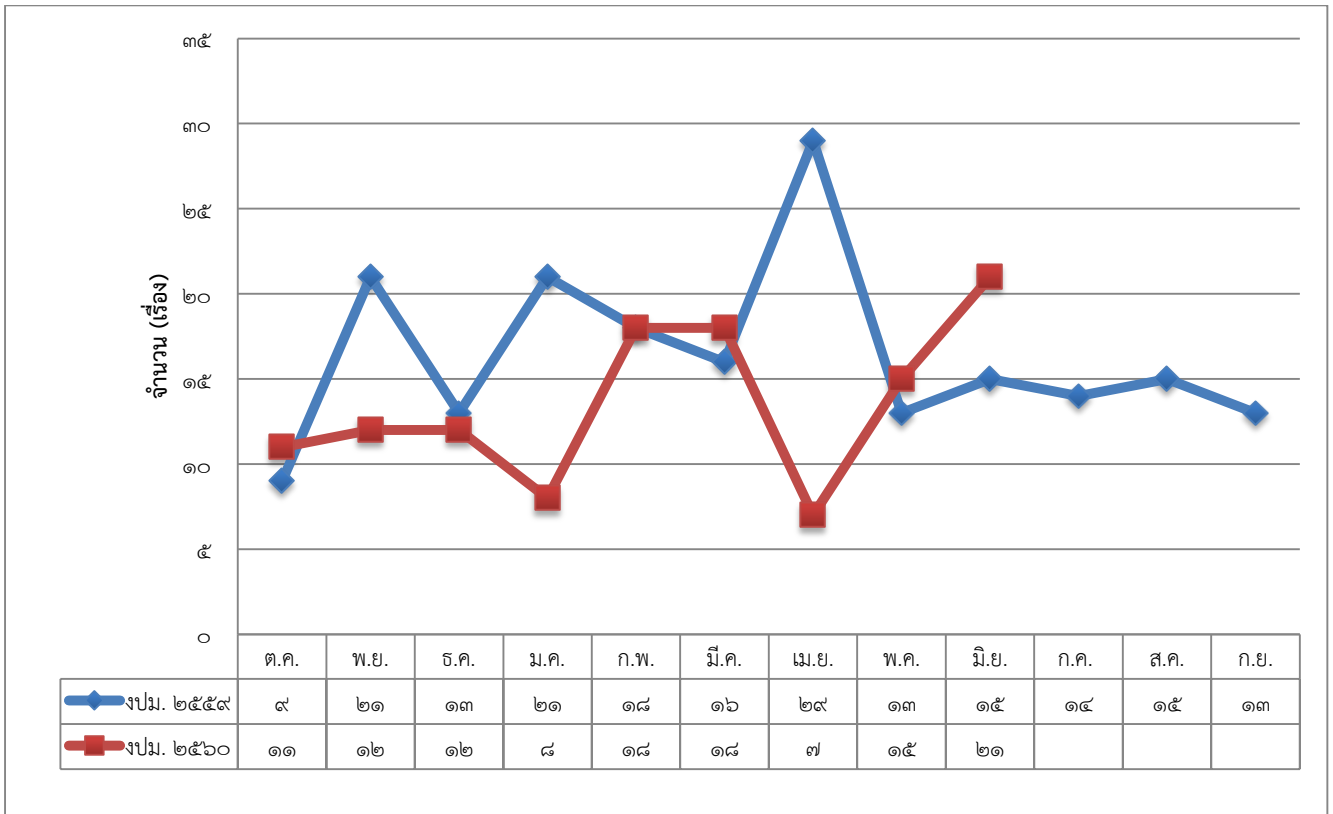
๒.๕ เปรียบเทียบประเด็นเหตุการณ์ฉุกเฉินกับเดือนที่ผ่านมา (พฤษภาคม ๒๕๖๐ กับ มิถุนายน ๒๕๖๐)



หมายเหตุ อื่นๆ : ลักลอบทิ้งกากอันตราย และภัยธรรมชาติ

จากสถิติ พบว่า ประเด็นเหตุการณ์ฉุกเฉินที่**เพิ่มขึ้น** ได้แก่ เพลิงไหม้ และอุบัติเหตุจากการทำงานและเครื่องจักร สำหรับประเด็นเหตุการณ์ฉุกเฉินที่**ลดลง** ได้แก่ สารเคมีรั่วไหล และประเด็นชุมนุมคัดค้าน และอื่นๆ (ลักลอบทิ้งกากอันตราย และภัยธรรมชาติ) ยังมียอดสถิติที่**คงที่**

๒.๖ เปรียบเทียบจำนวนเหตุการณ์ฉุกเฉินสะสม รอบ ๙ เดือน ของปีงบประมาณ พ.ศ. ๒๕๕๙ (๑ ตุลาคม ๒๕๕๘ – ๓๐ มิถุนายน ๒๕๕๙) กับ รอบ ๙ เดือน ของปีงบประมาณ พ.ศ. ๒๕๖๐ (๑ ตุลาคม ๒๕๕๙ – ๓๐ มิถุนายน ๒๕๖๐)



๒.๗ เปรียบเทียบประเด็นเหตุการณ์ฉุกเฉินสะสม รอบ ๙ เดือน ของปีงบประมาณ พ.ศ. ๒๕๕๙ (๑ ตุลาคม ๒๕๕๘ – ๓๐ มิถุนายน ๒๕๕๙) กับ รอบ ๙ เดือน ของปีงบประมาณ พ.ศ. ๒๕๖๐ (๑ ตุลาคม ๒๕๕๙ – ๓๐ มิถุนายน ๒๕๖๐)

