

พระราชบัญญัติโรงงาน พ.ศ. ๒๕๓๕

- มาตรา ๖ ให้รัฐมนตรีว่าการกระทรวงอุตสาหกรรมรักษาการตามพระราชบัญญัตินี้ และให้มีอำนาจแต่งตั้งพนักงานเจ้าหน้าที่กับออกกฎกระทรวงกำหนดค่าธรรมเนียมไม่เกินอัตราค่าธรรมเนียมท้ายพระราชบัญญัตินี้ ยกเว้นค่าธรรมเนียม และกำหนดกิจการอื่นเพื่อปฏิบัติการตามพระราชบัญญัตินี้

กฎกระทรวงและประกาศของรัฐมนตรีที่ออกตามความในพระราชบัญญัตินี้เมื่อได้ประกาศในราชกิจจานุเบกษาแล้วให้ใช้บังคับได้

พระราชบัญญัติโรงงาน พ.ศ. ๒๕๓๕ (ต่อ)

- มาตรา ๗ ให้รัฐมนตรีมีอำนาจออกกฎกระทรวง กำหนดให้โรงงานตามประเภท ชนิดหรือขนาดใดเป็น โรงงานจำพวกที่ ๑ โรงงานจำพวกที่ ๒ หรือโรงงาน จำพวกที่ ๓ แล้วแต่กรณีโดยคำนึงถึงความจำเป็นในการ ควบคุมดูแล การป้องกันเหตุเดือดร้อนรำคาญ การ ป้องกันความเสียหาย และการป้องกันอันตรายตามระดับ ความรุนแรงของผลกระทบที่จะมีต่อประชาชนหรือ สิ่งแวดล้อม โดยแบ่งออกเป็นดังนี้



พระราชบัญญัติโรงงาน พ.ศ. ๒๕๓๕ (ต่อ)

(๑) โรงงานจำพวกที่ ๑ ได้แก่โรงงานประเภท ชนิด และขนาดที่สามารถประกอบกิจการโรงงานได้ทันทีตามความประสงค์ของผู้ประกอบกิจการโรงงาน

(๒) โรงงานจำพวกที่ ๒ ได้แก่โรงงานประเภท ชนิด และขนาดที่เมื่อจะประกอบกิจการโรงงานต้องแจ้งให้ผู้อนุญาตทราบก่อน

(๓) โรงงานจำพวกที่ ๓ ได้แก่โรงงานประเภท ชนิด และขนาดที่การตั้งโรงงานจะต้องได้รับใบอนุญาตก่อนจึงจะดำเนินการได้

เมื่อมีประกาศของรัฐมนตรีตามมาตรา ๓๒ (๑) ให้โรงงานที่กำหนดในประกาศดังกล่าวเป็นโรงงานจำพวกที่ ๓ ด้วย

พระราชบัญญัติโรงงาน พ.ศ. ๒๕๓๕ (ต่อ)

- มาตรา ๘ เพื่อประโยชน์ในการควบคุมการประกอบกิจการโรงงานให้รัฐมนตรีมีอำนาจออกกฎกระทรวงเพื่อให้โรงงานจำพวกใดจำพวกหนึ่งหรือทุกจำพวกตามมาตรา ๗ ต้องปฏิบัติตามในเรื่องดังต่อไปนี้

(๑) กำหนดหลักเกณฑ์เกี่ยวกับที่ตั้งของโรงงาน สภาพแวดล้อมของโรงงาน ลักษณะอาคารของโรงงานหรือลักษณะภายในของโรงงาน

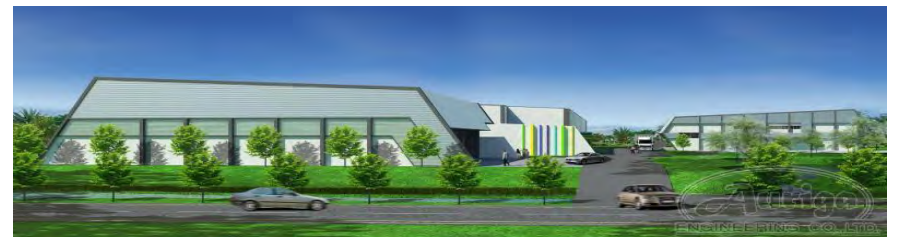
(๒) กำหนดลักษณะ ประเภทหรือชนิดของเครื่องจักร เครื่องอุปกรณ์หรือสิ่งที่จะต้องนำมาใช้ในการประกอบกิจการโรงงาน

พระราชบัญญัติโรงงาน พ.ศ. ๒๕๓๕ (ต่อ)

(๓) กำหนดให้มีคนงานซึ่งมีความรู้เฉพาะตามประเภท ชนิด หรือขนาดของโรงงานเพื่อปฏิบัติหน้าที่หนึ่งหน้าที่ใดประจำโรงงาน

(๔) กำหนดหลักเกณฑ์ที่ต้องปฏิบัติ กรรมวิธีการผลิตและการจัดให้มีอุปกรณ์หรือเครื่องมืออื่นใด เพื่อป้องกันหรือระงับหรือบรรเทาอันตราย ความเสียหายหรือความเดือดร้อนที่อาจเกิดแก่บุคคลหรือทรัพย์สินที่อยู่ในโรงงานหรือที่อยู่ใกล้เคียงกับโรงงาน

(๕) กำหนดมาตรฐานและวิธีการควบคุมการปล่อยของเสียมลพิษหรือสิ่งใด ๆ ที่มีผลกระทบต่อสิ่งแวดล้อมซึ่งเกิดขึ้นจากการประกอบกิจการโรงงาน

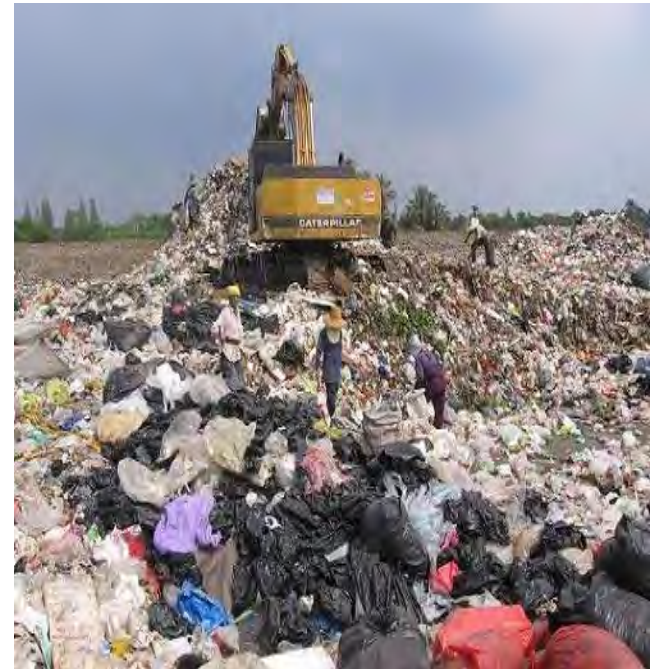


พระราชบัญญัติโรงงาน พ.ศ. ๒๕๓๕ (ต่อ)

(๖) กำหนดการจัดให้มีเอกสารที่จำเป็นประจำโรงงานเพื่อประโยชน์ในการควบคุมหรือตรวจสอบการปฏิบัติตามกฎหมาย

(๗) กำหนดข้อมูลที่จำเป็นเกี่ยวกับการประกอบกิจการโรงงานที่ผู้ประกอบกิจการโรงงานต้องแจ้งให้ทราบเป็นครั้งคราวหรือตามระยะเวลาที่กำหนดไว้

(๘) กำหนดการอื่นใดเพื่อคุ้มครองความปลอดภัยในการดำเนินงานเพื่อป้องกันหรือระงับหรือบรรเทาอันตรายหรือความเสียหายที่อาจเกิดจากการประกอบกิจการโรงงาน



พระราชบัญญัติโรงงาน พ.ศ. ๒๕๓๕ (ต่อ)

กฎกระทรวงตามวรรคหนึ่งจะกำหนดให้ยกเว้นโรงงานประเภทชนิด หรือขนาดใดจากการต้องปฏิบัติในเรื่องหนึ่งเรื่องใดก็ได้ และกฎกระทรวงดังกล่าวจะสมควรกำหนดให้เรื่องที่เป็นรายละเอียดทางด้านเทคนิคหรือเป็นเรื่องที่ต้องเปลี่ยนแปลงรวดเร็วตามสภาพสังคม ให้เป็นไปตามหลักเกณฑ์ที่รัฐมนตรีกำหนดโดยประกาศในราชกิจจานุเบกษาก็ได้

- มาตรา ๑๖ คำสั่งไม่ออกใบอนุญาตหรือไม่ต่ออายุใบอนุญาต ผู้ขออนุญาตหรือผู้ขอต่ออายุใบอนุญาตมีสิทธิอุทธรณ์ต่อรัฐมนตรีได้ภายในสามสิบวันนับแต่วันที่ได้ทราบคำสั่งคำวินิจฉัยของรัฐมนตรีให้เป็นที่สุด

พระราชบัญญัติโรงงาน พ.ศ. ๒๕๓๕ (ต่อ)

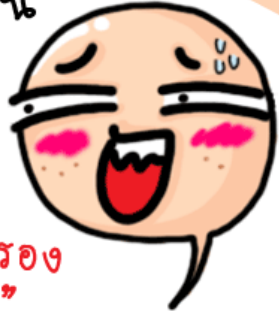
- มาตรา ๓๐ ให้รัฐมนตรีมีอำนาจกำหนดโดยประกาศในราชกิจจานุเบกษาให้ท้องที่ใดท้องที่หนึ่งเป็นเขตประกอบการอุตสาหกรรมได้



พระราชบัญญัติโรงงาน พ.ศ. ๒๕๓๕ (ต่อ)

วันนี้..
โลกตะโกน
บอกว่า.

“ช่วยคุ้มครอง
ผมหันหน่อย”



EARTH DAY
APRIL 22

www.kook.com

ประกอบกิจการโรงงานตามมาตรา ๓๙ วรรคหนึ่ง หรือคำสั่ง
ปิดโรงงานตามมาตรา ๓๙ วรรคสาม ให้อุทธรณ์ต่อรัฐมนตรี
ได้ภายในสามสิบวันนับแต่วันที่ทราบคำสั่ง คำวินิจฉัยของ
รัฐมนตรีให้เป็นที่สุดการอุทธรณ์ตามวรรคหนึ่ง ย่อมไม่เป็น
การทุเลาการปฏิบัติตามคำสั่งของพนักงานเจ้าหน้าที่ หรือ
คำสั่งให้หยุดประกอบกิจการโรงงานหรือคำสั่งให้ปิดโรงงาน เว้น
แต่รัฐมนตรีจะมีคำสั่งเป็นอย่างอื่น

- มาตรา ๔๑ คำสั่งของพนักงาน
เจ้าหน้าที่ตามมาตรา ๓๗ หรือคำสั่ง
ของปลัดกระทรวง หรือผู้ซึ่ง
ปลัดกระทรวงมอบหมายให้หยุด