

# แผนปฏิบัติการ ด้านการพัฒนาอุตสาหกรรม จังหวัดอุดรธานี ปี ๒๕๖๓

## ส่วนที่ ๑ บทสรุปผู้บริหาร

แผนปฏิบัติการราชการรายปี พ.ศ. ๒๕๖๓ ของสำนักงานอุตสาหกรรมจังหวัดอุดรธานี จัดทำขึ้นเพื่อเป็นทิศทางการพัฒนาอุตสาหกรรมและการดำเนินงานของสำนักงานอุตสาหกรรมจังหวัดอุดรธานี โดยมีกรอบแนวคิดและทฤษฎีที่เกี่ยวข้องกับการพัฒนาประเทศและภาคอุตสาหกรรม ทั้งนโยบายระดับประเทศ ได้แก่ ยุทธศาสตร์ชาติ ๒๐ ปี (พ.ศ. ๒๕๖๑ - ๒๕๘๐) แผนแม่บทภายใต้ยุทธศาสตร์ชาติ แผนพัฒนาเศรษฐกิจและสังคมแห่งชาติ ฉบับที่ ๑๒ (พ.ศ. ๒๕๖๐ - ๒๕๖๔) แผนปฏิรูปประเทศ แผนความมั่นคง และนโยบายระดับกระทรวง แผนปฏิบัติการด้านต่างๆ ที่เกี่ยวข้องกับการพัฒนาภาคอุตสาหกรรม เพื่อก่อให้เกิดการเชื่อมโยงในทิศทางเดียวกันอย่างเป็นรูปธรรม และ สอดคล้องกับบริบทที่เปลี่ยนแปลงไปมากขึ้น มุ่งไปสู่การพัฒนาอย่างยั่งยืนที่แท้จริง ประกอบกับการวิเคราะห์ปัจจัยที่เกี่ยวข้องกับสำนักงานอุตสาหกรรมจังหวัดอุดรธานี (SWOT Analysis & TOWs Matrix) ได้แก่ การวิเคราะห์ปัจจัยภายใน (Internal Factors) จุดแข็งและจุดอ่อนขององค์กร การวิเคราะห์ปัจจัยภายนอก (External Factors) โอกาสและอุปสรรคในมิติต่างๆ ที่มีผลต่อการพัฒนาอุตสาหกรรม จากการวิเคราะห์ดังกล่าว นำไปสู่การกำหนดวิสัยทัศน์ พันธกิจ เป้าหมาย ตัวชี้วัดและแนวทางการพัฒนาในแผนปฏิบัติการราชการรายปี พ.ศ. ๒๕๖๓ ของสำนักงานอุตสาหกรรมจังหวัดอุดรธานี เพื่อผลักดันให้ภาคการผลิต การเกษตรมีความสมดุล มั่นคง และยั่งยืน อีกทั้งส่งเสริมและพัฒนาอุตสาหกรรมที่สอดคล้องกับศักยภาพพื้นฐานของประเทศ โดยการนำ เทคโนโลยี และนวัตกรรม มาประยุกต์ใช้ ก่อให้เกิดการเพิ่มมูลค่าและมาตรฐาน รวมถึงพัฒนาศักยภาพของผู้ประกอบการให้มีความเข้มแข็งและแข่งขันได้ โดยการพัฒนาศักยภาพผู้ประกอบการ การอำนวยความสะดวกในการประกอบกิจการ การรวมกลุ่มคลัสเตอร์ และการบูรณาการนโยบาย/แผนงานกับภาคส่วนที่เกี่ยวข้อง

## ส่วนที่ ๒ ความสอดคล้องกับแผน ๓ ระดับ ตามนโยบายของมติคณะรัฐมนตรี เมื่อวันที่ ๔ ธันวาคม ๒๕๖๐

### ๒.๑ ยุทธศาสตร์ชาติ (แผนระดับที่ ๑)

- ยุทธศาสตร์ชาติ ด้าน การสร้างความสามารถในการแข่งขัน
  - เป้าหมาย ประเทศไทยมีขีดความสามารถในการแข่งขันสูงขึ้น
  - ประเด็นยุทธศาสตร์ การเกษตรสร้างมูลค่า
  - การบรรลุเป้าหมายตามยุทธศาสตร์ชาติ

การสร้างความสามารถในการแข่งขัน โดยมุ่งเน้นการพัฒนานวัตกรรม และนำเทคโนโลยีใหม่มาปรับใช้และต่อยอดภาคการผลิตและบริการในปัจจุบัน เพื่อเพิ่มผลิตภาพ และสร้างมูลค่าเพิ่ม รวมทั้งการปรับโครงสร้างภาคการผลิตและบริการในปัจจุบันไปสู่ภาคการผลิตและบริการใหม่ที่มีศักยภาพ การพัฒนารูปแบบการค้าให้สอดคล้องกับเทคโนโลยีที่เปลี่ยนแปลงไป รวมถึงการส่งเสริมให้เกิดสังคมผู้ประกอบการ

๒) ยุทธศาสตร์ชาติ ด้าน การสร้างการเติบโตบนคุณภาพชีวิตที่เป็นมิตรกับสิ่งแวดล้อม

(๑) เป้าหมาย ใช้ประโยชน์และสร้างการเติบโตบนฐานทรัพยากรธรรมชาติและสิ่งแวดล้อมให้สมดุล

(๒) ประเด็นยุทธศาสตร์ สร้างการเติบโตอย่างยั่งยืนบนสังคมเศรษฐกิจสีเขียว

(๓) การบรรลุเป้าหมายตามยุทธศาสตร์ชาติ

การนำระบบมาตรฐานด้านสิ่งแวดล้อมมาปฏิบัติในสถานประกอบการ โดยการจัดการมลพิษอย่างมีประสิทธิภาพ คือ การป้องกันและแก้ไขปัญหาที่ต้นเหตุหรือการจัดการวัสดุที่ไม่ใช้แล้ว ณ แหล่งกำเนิด โดยการนำของเสียหรือวัสดุที่ไม่ใช้แล้วที่เกิดจากสถานประกอบการอุตสาหกรรมกลับมาใช้ใหม่ หรือใช้ซ้ำหรือลดการใช้(หลักการ ๓R) ให้เกิดประโยชน์สูงสุด สร้างมูลค่าเพิ่ม เกิดความคุ้มค่าในด้านเศรษฐกิจ และลดปัญหาด้านสิ่งแวดล้อมจากการประกอบกิจการอุตสาหกรรม รวมทั้งลดปริมาณขยะของชุมชนในกลุ่มจังหวัดฯ เป็นการเตรียมความพร้อมเข้าสู่อุตสาหกรรมเชิงนิเวศน์ที่ยั่งยืน เพื่อให้สถานประกอบการอุตสาหกรรมเป็นที่ยอมรับของชุมชนโดยรวม

## ๒.๒ แผนระดับที่ ๒

### ๒.๒.๑ แผนแม่บทภายใต้ยุทธศาสตร์ชาติ

#### - ประเด็น ๓ การเกษตร

๑) เป้าหมายระดับประเด็นของแผนแม่บทฯ

- เป้าหมายที่ ๑ ผลผลิตทั้งหมดรวมในประเทศสาขาเกษตรเพิ่มขึ้น
- เป้าหมายที่ ๒ ผลผลิตภาพการผลิตของภาคเกษตรเพิ่มขึ้น
- การบรรลุเป้าหมายตามแผนแม่บทฯ
  - อัตราผลผลิตภาพการผลิตของภาคเกษตรเพิ่มขึ้น ร้อยละ ๑.๒

๒) แผนย่อยของแผนแม่บทฯ ๓.๔ เกษตรแปรรูป

- แนวทางการพัฒนา
  - ส่งเสริมการพัฒนาและใช้วัตถุดิบและผลิตผลทางการเกษตรที่เชื่อมโยงไปสู่กระบวนการแปรรูปในอุตสาหกรรมต่อเนื่องที่เกี่ยวข้อง เพื่อใช้เป็นวัตถุดิบในการแปรรูปเป็นผลิตภัณฑ์ใหม่ที่มีมูลค่าสูง โดยการนำเทคโนโลยีและนวัตกรรมมาประยุกต์ใช้ในกระบวนการผลิตตลอดห่วงโซ่อุปทานให้แก่เกษตรกรและสถาบันเกษตรกรเพื่อเพิ่มมูลค่าสินค้าเกษตร
  - ส่งเสริมการแปรรูปโดยประยุกต์ใช้เทคโนโลยีและนวัตกรรม รวมถึงองค์ความรู้และภูมิปัญญาที่ทันสมัย มีประสิทธิภาพในการแปรรูปสร้างความแตกต่าง และเพิ่มมูลค่าในผลิตภัณฑ์และสินค้าเกษตร

รวมทั้งการผลักดันเทคโนโลยีและนวัตกรรมการแปรรูปสินค้าเกษตร  
ขั้นสูงที่มีคุณค่าเฉพาะ และผลิตภัณฑ์คุณภาพสูงที่สอดคล้องกับ  
ความต้องการของตลาดไปสู่การผลิตเชิงพาณิชย์

- สนับสนุนการนำเทคโนโลยี นวัตกรรมสมัยใหม่มาใช้ในกระบวนการ  
ผลิตหลังการเก็บเกี่ยวและการแปรรูป อาทิ บรรจุภัณฑ์อัจฉริยะ  
ควบคุมคุณภาพและความปลอดภัย ติดตามผลิตภัณฑ์ระหว่างขนส่ง  
และยืดอายุของอาหารและสินค้าเกษตรในบรรจุภัณฑ์ เพื่อเพิ่ม  
มูลค่าให้แก่สินค้า

- ส่งเสริมการสร้างตราสินค้า และขยายช่องทางการตลาดด้วยระบบ  
เทคโนโลยีสารสนเทศ รวมทั้งให้ความสำคัญกับการสร้างเครื่องหมาย  
ทางการค้าและปกป้องสิทธิในทรัพย์สินทางปัญญา

● เป้าหมายของแผนย่อย

- สินค้าเกษตรแปรรูปและผลิตภัณฑ์มีมูลค่าเพิ่มขึ้น

- แผนแม่บทภายใต้ยุทธศาสตร์ชาติ ประเด็น ๑๖ เศรษฐกิจฐานราก

๑) เป้าหมายระดับประเด็นของแผนแม่บทฯ

● เป้าหมายที่ ๒.๒ ประเทศไทยมีขีดความสามารถในการแข่งขันสูงขึ้น

● การบรรลุเป้าหมายตามแผนแม่บทฯ ให้การสนับสนุนช่วยเหลือทางวิชาการ  
ต่าง ๆ เพื่อยกระดับองค์ความรู้และทักษะที่สำคัญและจำเป็นในการสร้าง  
มูลค่าเพิ่มให้กับสินค้า เพื่อยกระดับและเพิ่มขีดความสามารถในการแข่งขันและ  
ก่อให้เกิดการสร้างรายได้ได้ด้วยตนเอง รวมถึงการบริหารจัดการหนี้สิน เพื่อ  
การแก้ไขปัญหาหนี้สินอย่างยั่งยืน และการใช้ความรู้ เทคโนโลยีและนวัตกรรม  
มายกระดับห่วงโซ่อุปทานให้เป็นห่วงโซ่คุณค่าที่สามารถก่อให้เกิดการกระจาย  
รายได้สู่ชุมชนได้อย่างเป็นธรรม

๒) แผนย่อยของแผนแม่บทฯ การยกระดับศักยภาพการเป็นผู้ประกอบการธุรกิจ

● แนวทางการพัฒนา เสริมสร้างองค์ความรู้และพัฒนาทักษะให้กับกลุ่มผู้มี  
รายได้น้อย เพื่อยกระดับสู่การเป็นผู้ประกอบการธุรกิจ

● เป้าหมายของแผนย่อย ศักยภาพและขีดความสามารถของเศรษฐกิจฐานราก  
เพิ่มขึ้น

● การบรรลุเป้าหมายตามแผนย่อยของแผนแม่บทฯ

ส่งเสริมและสนับสนุนการให้ความรู้ ทั้งทางด้านเทคโนโลยี การจัดการ การ  
บริหารจัดการความเสี่ยง และการตลาด ให้มีทักษะต่าง ๆ ที่สอดคล้องและ  
จำเป็นต่อการยกระดับเป็นผู้ประกอบการ

## - แผนแม่บทภายใต้ยุทธศาสตร์ชาติ ประเด็น การเติบโตอย่างยั่งยืน

### ๑) เป้าหมายระดับประเด็นของแผนแม่บทฯ

- เป้าหมายที่ ๒.๓ ใช้ประโยชน์และสร้างการเติบโตบนฐานทรัพยากรธรรมชาติและสิ่งแวดล้อมให้สมดุลภายในขีดความสามารถของระบบนิเวศ
- การบรรลุเป้าหมายตามแผนแม่บทฯ ส่งเสริมให้ผู้ประกอบการมีการการปรับตัวต่อผลกระทบจากการเปลี่ยนแปลงสภาพภูมิอากาศมุ่งเป้าสู่การลงทุนที่เป็นมิตรต่อสภาพภูมิอากาศ เพื่อสามารถขับเคลื่อนและเสริมสร้างศักยภาพการดำเนินงานเพื่อแก้ไขปัญหาการเปลี่ยนแปลงสภาพภูมิอากาศของประเทศได้อย่างยั่งยืน

๒) แผนย่อยของแผนแม่บทฯ การสร้างการเติบโตอย่างยั่งยืนบนสังคมที่เป็นมิตรต่อสภาพภูมิอากาศ

- แนวทางการพัฒนาลดการปล่อยก๊าซเรือนกระจก
- เป้าหมายของแผนย่อย การปล่อยก๊าซเรือนกระจกของประเทศไทยลดลง
- การบรรลุเป้าหมายตามแผนย่อยของแผนแม่บทฯ ส่งเสริมผู้ประกอบการอุตสาหกรรมให้ใส่ใจในกระบวนการอุตสาหกรรมและการใช้ผลิตภัณฑ์ และการจัดการของเสีย เช่น เพิ่มสัดส่วนการใช้พลังงานทดแทน และปรับเปลี่ยนกระบวนการผลิตทางอุตสาหกรรมแบบปล่อยคาร์บอนต่ำ ลดการเกิดของเสีย เป็นต้น

### ๒.๒.๒ แผนการปฏิรูปประเทศ ด้าน เศรษฐกิจ

#### ๑) เรื่อง/ประเด็นการปฏิรูป

หัวข้อที่ ๑ การปฏิรูปด้านความสามารถในการแข่งขัน

#### ๒.๒.๓ แผนพัฒนาเศรษฐกิจและสังคมแห่งชาติ ฉบับที่ ๑๒

๑) วัตถุประสงค์ที่ ๒ เพื่อให้เศรษฐกิจเข้มแข็ง แข่งขันได้ มีเสถียรภาพ และมีความยั่งยืน สร้างความเข้มแข็งของฐานรากการผลิตและบริการเดิมและขยายฐานใหม่โดยการใช้นวัตกรรมที่เข้มแข็งมากขึ้น สร้างความเข้มแข็งของเศรษฐกิจฐานรากและสร้างความมั่นคงทางพลังงาน อาหาร และน้ำ

๒) เป้าหมายรวมที่ ๒ ระบบเศรษฐกิจมีความเข้มแข็งและแข่งขันได้ โครงสร้างเศรษฐกิจปรับสู่เศรษฐกิจฐานบริการและดิจิทัล มีผู้ประกอบการรุ่นใหม่และเป็นสังคมผู้ประกอบการ ผู้ประกอบการขนาดกลางและขนาดเล็กที่เข้มแข็งสามารถใช้นวัตกรรมและเทคโนโลยีดิจิทัลในการสร้างสรรค์คุณค่าสินค้าและบริการมีระบบการผลิตและให้บริการจากฐานรายได้เดิมที่มีมูลค่าเพิ่มสูงขึ้น และมีการลงทุนในการผลิตและบริการฐานความรู้ขั้นสูงใหม่ๆ ที่เป็นมิตรกับสิ่งแวดล้อมและชุมชน รวมทั้งกระจายฐานการผลิตและการให้บริการสู่

ภูมิภาคเพื่อลดความเหลื่อมล้ำ โดยเศรษฐกิจไทยมีเสถียรภาพและมีอัตราการขยายตัวเฉลี่ยร้อยละ ๕ ต่อปี และมีปัจจัยสนับสนุน อาทิ ระบบโลจิสติกส์ พลังงาน และการลงทุนวิจัยและพัฒนาที่เอื้อต่อการขยายตัวของภาคการผลิตและบริการ

๓) ยุทธศาสตร์ที่ ๓ การสร้างความเข้มแข็งทางเศรษฐกิจและแข่งขันได้อย่างยั่งยืน

(๓.๑) เป้าหมายระดับยุทธศาสตร์ที่ ๑. เศรษฐกิจขยายตัวอย่างมีเสถียรภาพและยั่งยืน

(๓.๒) แนวทางการพัฒนาที่ ๒. การเสริมสร้างและพัฒนาขีดความสามารถในการแข่งขันของภาคการผลิตและบริการ

๔) ยุทธศาสตร์ที่ ๔ การเติบโตที่เป็นมิตรกับสิ่งแวดล้อมเพื่อพัฒนาอย่างยั่งยืน

๔.๑ เป้าหมายระดับยุทธศาสตร์ที่ ๓ สร้างคุณภาพสิ่งแวดล้อมที่ดีลดมลพิษ และลดผลกระทบต่อสุขภาพของประชาชนและระบบนิเวศ โดยให้ความสำคัญเป็นลำดับแรกกับการจัดการขยะมูลฝอยและของเสียอันตราย ฟื้นฟูคุณภาพแหล่งน้ำสำคัญของประเทศ และแก้ไขปัญหาวิกฤตหมอกควัน

๔.๒ แนวทางการพัฒนาที่ ๔ ส่งเสริมการผลิตและบริโภคที่เป็นมิตรกับสิ่งแวดล้อม ดังนี้ (๑) ส่งเสริมการผลิตและการลงทุนในภาคอุตสาหกรรมที่เป็นมิตรกับสิ่งแวดล้อม (๒) สนับสนุนการผลิตภาคการเกษตรไปสู่เกษตรกรรมที่ยั่งยืน (๓) ส่งเสริมการท่องเที่ยวที่ยั่งยืน และ (๔) สร้างแรงจูงใจเพื่อให้เกิดการปรับเปลี่ยนไปสู่การบริโภคที่ยั่งยืน

### ๒.๓ แผนระดับที่ ๓ ที่เกี่ยวข้อง

- แผนปฏิบัติการด้านการพัฒนาอุตสาหกรรมไทย ๔.๐ ระยะ ๒๐ ปี (พ.ศ. ๒๕๖๑ - ๒๕๘๐) โดย สำนักงานเศรษฐกิจอุตสาหกรรม กระทรวงอุตสาหกรรม
- แผนปฏิบัติการด้านการพัฒนาอุตสาหกรรมและบริการแห่งอนาคต โดย สำนักงานเศรษฐกิจอุตสาหกรรม กระทรวงอุตสาหกรรม
- แผนปฏิบัติการด้านการพัฒนาอุตสาหกรรมแปรรูปอาหาร พ.ศ. ๒๕๖๒ - ๒๕๗๙ โดย สำนักงานเศรษฐกิจอุตสาหกรรม กระทรวงอุตสาหกรรม
- แผนปฏิบัติการด้านการพัฒนาเมืองอุตสาหกรรมเชิงนิเวศ โดย กรมโรงงานอุตสาหกรรม กระทรวงอุตสาหกรรม
- แผนปฏิบัติการด้านดิจิทัล ของกระทรวงอุตสาหกรรม พ.ศ. ๒๕๖๓ - ๒๕๖๕ โดย สำนักงานปลัดกระทรวงอุตสาหกรรม กระทรวงอุตสาหกรรม
- แผนปฏิบัติราชการระยะ ๓ ปี (พ.ศ. ๒๕๖๓ - ๒๕๖๕) ของกระทรวงอุตสาหกรรม
- แผนปฏิบัติราชการรายปี พ.ศ. ๒๕๖๓ ของกระทรวงอุตสาหกรรม
- แผนพัฒนาพัฒนากลุ่มจังหวัดภาคเหนือตอนบน ๑ พ.ศ.๒๕๖๑-๒๕๖๕ ฉบับ ทบทวน ๒๕๖๓
- แผนพัฒนาจังหวัดอุตรดิตถ์ ๔ ปี (พ.ศ.๒๕๖๑-๒๕๖๔) ฉบับทบทวน ปี พ.ศ.๒๕๖๓ และแผนปฏิบัติราชการประจำปี ๒๕๖๓

## ส่วนที่ ๓ สารสำคัญของแผนปฏิบัติการ ด้านการพัฒนาอุตสาหกรรมจังหวัดอุดรดิตถ์ ปี ๒๕๖๓

สำนักงานอุตสาหกรรมจังหวัดอุดรดิตถ์ ได้จัดทำแผนปฏิรูตราชาการรายปี (พ.ศ. ๒๕๖๓) ขึ้น เพื่อให้สอดคล้องกับแผนปฏิรูตราชาการระยะ ๓ ปี(พ.ศ. ๒๕๖๓ - ๒๕๖๕) ของสำนักงานฯ โดยได้นำยุทธศาสตร์ชาติ ๒๐ ปี(พ.ศ.๒๕๖๑ - ๒๕๘๐) แผนแม่บทภายใต้ยุทธศาสตร์ชาติ แผนพัฒนาเศรษฐกิจและสังคมแห่งชาติ ฉบับที่ ๑๒ (พ.ศ.๒๕๖๐ - ๒๕๖๕) แผนปฏิรูปประเทศ แผนความมั่นคง และแผนปฏิรูตราชาการระยะ ๓ ปีพ.ศ. ๒๕๖๓ - ๒๕๖๕ ของกระทรวงอุตสาหกรรม รวมทั้ง แผนปฏิบัติการด้านต่าง ๆ ที่เกี่ยวข้องกับการพัฒนาภาคอุตสาหกรรมมาเป็นแนวทาง ทั้งนี้ แผนปฏิรูตราชาการรายปี พ.ศ. ๒๕๖๓ นี้ ใช้เพื่อเป็นกรอบแนวทางในการดำเนินงานของสำนักงานฯ และเป็นเครื่องมือสำหรับผู้บริหารในการกำกับดูแล และติดตามผลการดำเนินงานของโครงการ/กิจกรรมต่าง ๆ ให้สามารถดำเนินการได้ตามเป้าหมายอย่างมีประสิทธิภาพ มีความคุ้มค่า เกิดประโยชน์สูงสุดต่อการบริหารงานในภาพรวม

### ๓.๑ การประเมินสถานการณ์ ปัญหา และความจำเป็นของแผนปฏิบัติการ ด้านการพัฒนาอุตสาหกรรม จังหวัดอุดรดิตถ์ ปี ๒๕๖๓

#### ๓.๑.๑ ข้อมูลสภาพทั่วไปของจังหวัด

##### ความเป็นมา

สมัยก่อนการเดินทางและการขนส่งสินค้าเพื่อขึ้นมาค้าขายทางตอนเหนือ ใช้การเดินทางทางน้ำ และแม่น้ำที่สามารถให้เรือสินค้า ประเภทเรือสำเภาบรรทุกสินค้าขึ้นลงได้สะดวกมีเพียง แม่น้ำน่าน โดยเดินทางจากกรุงเทพมหานคร และ กรุงเทพมหานคร ขึ้นมาจนถึงตำบลบางโพท่าอิฐ (ท่าอิฐ) จังหวัดอุดรดิตถ์ เพราะเหนือแม่น้ำขึ้นไปมีสภาพตื้นเขิน และมีเกาะแก่งมาก ฉะนั้น ตำบลบางโพท่าอิฐ (ท่าอิฐ) จึงเป็นย่านการค้าที่สำคัญในสมัยก่อนเป็นที่รวมสินค้านานาชนิดที่พ่อค้าจากทางใต้ และพ่อค้าทางเหนือก็นำสินค้ามาจำหน่ายและแลกเปลี่ยนกัน

ในปี ๒๔๓๐ พระบาทสมเด็จพระจุลจอมเกล้าเจ้าอยู่หัว (รัชกาลที่ ๕) มีพระราชดำริเห็นว่า ตำบลนี้คงจะเจริญต่อไปภายหน้า จึงทรงพระกรุณาโปรดเกล้าฯ ให้ตั้งเป็นเมืองขึ้นเรียกว่า เมืองอุดรดิตถ์ (หมายความถึงเมืองท่าทางเหนือ) แต่ยังทรงโปรดให้เป็นเมืองขึ้นกับเมืองพิชัย ต่อมาในปี ๒๔๔๒ ให้ย้ายศาลากลางจากเมืองพิชัยไปตั้งที่เมืองอุดรดิตถ์

##### ลักษณะทางกายภาพ

อุดรดิตถ์เป็นจังหวัดหนึ่งในภาคเหนือตอนล่าง เป็นประตูขึ้นสู่ดินแดนล้านนาตะวันออก เป็นเมืองก่อนประวัติศาสตร์ ตัวเมืองเดิมชื่อ บางโพท่าอิฐ ได้รับการยกฐานะเป็นจังหวัดเมื่อ พ.ศ. ๒๔๗๖ “อุดรดิตถ์” หมายถึง เมืองท่าทางเหนือ เป็นเมืองตำนานแม่ย่าลับแล และเมืองถิ่นกำเนิดของวีรบุรุษกู้ชาติ “พระยาพิชัยดาบหัก” ทหารเอกสมเด็จพระเจ้าตากสินมหาราช อยู่ห่างจากกรุงเทพฯ โดยทางรถยนต์ ๔๙๑ กิโลเมตร และโดยทางรถไฟ ๔๘๕ กิโลเมตร มีอาณาเขตติดต่อกับจังหวัดใกล้เคียง ดังนี้

ทิศเหนือ	ติดกับ จังหวัดแพร่ และจังหวัดน่าน
ทิศใต้	ติดกับ จังหวัดพิษณุโลก
ทิศตะวันออก	ติดกับ จังหวัดพิษณุโลก และสาธารณรัฐประชาธิปไตยประชาชนลาว
	มีเขตชายแดนยาวประมาณ ๑๔๕ กิโลเมตร

## ทิศตะวันตก ติดกับ จังหวัดสุโขทัย

๑.๒ ภาพพื้นที่และลักษณะภูมิประเทศ แบ่งได้เป็น ๓ ลักษณะ คือ

**ที่ราบลุ่มแม่น้ำน่าน** บริเวณสองฝั่งของแม่น้ำน่าน และลำน้ำสาขาที่ไหลมาบรรจบกับแม่น้ำน่าน สภาพพื้นที่ส่วนใหญ่เป็นพื้นที่ราบลุ่ม อยู่ในเขต อำเภอตรอน พิชัย และบางส่วนของ อำเภอเมืองอุตรดิตถ์ ลับแล และอำเภอทองแสนขัน (ประมาณ ๒๐% ของพื้นที่ทั้งหมด)

**ที่ราบระหว่างหุบเขาและเชิงเขา** บริเวณที่อยู่ต่อเนื่องจากบริเวณที่ราบลุ่มแม่น้ำทางด้านเหนือ และด้านตะวันออกของจังหวัด ประกอบด้วยที่ราบแคบๆ ระหว่างหุบเขาตามแนวคลองตรอน แม่น้ำปาด คลองแม่พร่อง ห้วยน้ำไคร้ และลำธารสายต่างๆ สลับกับภูมิประเทศเป็นเขาอยู่ในเขตอำเภอเมืองอุตรดิตถ์ ลับแล น้ำปาด ฟากท่า ท่าปลาและอำเภอบ้านโคก (ประมาณ ๒๐% ของพื้นที่ทั้งหมด)

**เขตภูเขาและที่สูง** อยู่ในบริเวณทางด้านเหนือ และทางตะวันออกของจังหวัด โดยเฉพาะเขต อำเภอเมืองอุตรดิตถ์ อำเภอลับแล น้ำปาด ฟากท่า ท่าปลา และอำเภอบ้านโคก (ประมาณ ๖๐% ของพื้นที่ทั้งหมด)

## ๒. ข้อมูลการเมืองการปกครอง

จังหวัดอุตรดิตถ์แบ่งพื้นที่เพื่อการบริหารราชการส่วนภูมิภาคเป็น ๙ อำเภอ ๖๗ ตำบล ๖๑๓ หมู่บ้าน โดยมีอำเภอดังนี้ อำเภอเมืองอุตรดิตถ์ พิชัย ตรอน ลับแล ท่าปลา น้ำปาด ฟากท่า บ้านโคก และอำเภอทองแสนขัน

การแบ่งเขตการบริหารราชการ ๓ ระดับ คือ

๑. ส่วนราชการบริหารส่วนกลาง ที่มีสำนักงานตั้งอยู่ในส่วนภูมิภาค จำนวน ๖๐ หน่วยงาน

๒. ส่วนราชการบริหารส่วนภูมิภาค จำนวน ๓๓ หน่วยงาน

๓. ส่วนราชการบริหารส่วนท้องถิ่น ๘๐ แห่ง ประกอบด้วย

๓.๑ องค์การบริหารส่วนจังหวัด	จำนวน ๑ แห่ง
๓.๒ เทศบาลเมืองฯ	จำนวน ๑ แห่ง
๓.๓ เทศบาลตำบล	จำนวน ๒๕ แห่ง
๓.๔ องค์การบริหารส่วนตำบล	จำนวน ๕๓ แห่ง



ตารางที่ ๓ การแบ่งเขตการปกครองจังหวัดอุดรดิตถ์

อำเภอ	พื้นที่ ตร.กม.	ตำบล	หมู่บ้าน	เทศบาลเมือง/ ตำบล	อบต.	ระยะทางห่าง จากจังหวัด
เมืองอุดรดิตถ์ (รวม ทม./ทต.)	๗๖๕.๔๗๖	๑๗	๑๕๘	๑๑	๗	-
ตรอน	๓๑๔.๕๑๐	๕	๔๗	๒	๕	๒๒ กม.
ท่าปลา	๑,๗๑๐.๐๐๐	๗	๗๖	๓	๖	๔๐ กม.
น้ำปาด	๑,๔๔๘.๐๐๐	๗	๕๘	๑	๗	๗๒ กม.
ฟากท่า	๑,๐๑๘.๖๗๐	๔	๓๑	๑	๔	๑๑๓ กม.
บ้านโคก	๑,๐๕๕.๑๒๐	๔	๓๑	๑	๓	๑๖๕ กม.
พิชัย	๗๓๖.๐๐๐	๑๑	๙๘	๒	๑๑	๔๕ กม.
ลับแล	๕๐๓.๐๒๐	๘	๖๕	๔	๖	๘ กม.
ทองแสนขัน	๘๐๓.๐๐๐	๔	๔๙	๑	๔	๔๒ กม.
<b>รวม ๙ อำเภอ</b>	<b>๘,๓๕๓.๗๙๖</b>	<b>๖๗</b>	<b>๖๑๓</b>	<b>๒๖</b>	<b>๕๓</b>	

ที่มา : ที่ทำการปกครองจังหวัดอุดรดิตถ์, สิงหาคม พ.ศ. ๒๕๖๒

**ประชากร** จำนวนประชากรของจังหวัดอุดรดิตถ์ ณ เดือนสิงหาคม ๒๕๖๒ มีทั้งสิ้น ๔๕๔,๐๗๗ คน เป็นชาย ๒๒๒,๑๘๙ คน หญิง ๒๓๑,๘๘๘ คน ความหนาแน่นเฉลี่ย ๕๔ คน ต่อตารางกิโลเมตร อำเภอที่มีความหนาแน่นของประชากรมากที่สุด คือ อำเภอเมืองอุดรดิตถ์ โดยมีความหนาแน่น ๑๙๔ คน ต่อตารางกิโลเมตร และอำเภอที่มีความหนาแน่นของประชากรน้อยที่สุด คือ อำเภอบ้านโคก ๑๔ คน ต่อตารางกิโลเมตร

### ทรัพยากรธรรมชาติและสิ่งแวดล้อม

#### ด้านทรัพยากรธรรมชาติ

ศักยภาพของดินในพื้นที่จังหวัดอุดรดิตถ์ สามารถแบ่งเป็นบริเวณต่างๆ ได้ดังนี้

- บริเวณที่เหมาะสมในการทำนา แบ่งเป็นบริเวณที่เหมาะสมมาก ได้แก่ บริเวณอำเภอดรอน และบางส่วนของอำเภอพิชัย ส่วนบริเวณที่มีความเหมาะสมปานกลาง ได้แก่ พื้นที่บางส่วนของอำเภอลับแล
- บริเวณที่เหมาะสมในการปลูกพืชไร่ ได้แก่ บริเวณอำเภอพิชัย และบางส่วนของอำเภอเมือง
- บริเวณที่ไม่เหมาะสมสำหรับปลูกพืชไร่ทั่วไป แต่เหมาะสมสำหรับเป็นพื้นที่สำหรับเป็นทุ่งหญ้าเลี้ยงสัตว์หรือปลูกป่า ได้แก่ พื้นที่ส่วนใหญ่ของอำเภอบ้านโคก อำเภอฟากท่า อำเภอน้ำปาด และบางส่วนของอำเภอเมืองอุดรดิตถ์และอำเภอลับแล

### ๓.๑.๒ การวิเคราะห์สภาพการณ์และศักยภาพ

#### โครงสร้างเศรษฐกิจจังหวัด

ภาวะเศรษฐกิจของจังหวัดอุตรดิตถ์ ขึ้นกับภาคเกษตร ภาคอุตสาหกรรม และการขายส่ง การขายปลีกเป็นสำคัญ ตามลำดับ

#### เศรษฐกิจจังหวัดอุตรดิตถ์ปี ๒๕๖๓

เศรษฐกิจจังหวัดอุตรดิตถ์ในปี ๒๕๖๓ คาดว่าจะขยายตัวร้อยละ ๓.๐ หรือในช่วงร้อยละ ๒.๕ - ๓.๕ โดยภาคการผลิตคาดว่าจะขยายตัวร้อยละ ๓.๐ (หรือร้อยละ ๒.๕ - ๓.๕) ซึ่งจะถูกขับเคลื่อนโดยการผลิตภาคอุตสาหกรรมที่คาดว่าจะขยายตัวร้อยละ ๔.๓ (หรือร้อยละ ๓.๘ - ๔.๘) ตามการขยายตัวของการผลิตสุรากลั่นและอุตสาหกรรมก่อสร้างที่ขยายตัวจากการก่อสร้างภาครัฐ สำหรับภาคบริการคาดว่าจะสามารถขยายตัวได้เช่นกันโดยคาดว่าจะขยายตัวร้อยละ ๓.๐ (หรือร้อยละ ๒.๕ - ๓.๕) ซึ่งขับเคลื่อนโดยบริการทางการแพทย์ การศึกษาและภาคการเงินการธนาคาร สำหรับภาคเกษตรคาดว่าจะขยายตัวได้อย่างจำกัดที่ร้อยละ ๑.๖ (หรือร้อยละ ๑.๑ - ๒.๑) โดยคาดว่าปริมาณน้ำอาจไม่เพียงพอในการเพาะปลูกพืชหลัก ประกอบกับราคาสินค้าเกษตรยังคงผันผวนตามตลาดโลก ภาคการใช้จ่ายปี ๒๕๖๓ คาดว่าจะขยายตัวร้อยละ ๔.๓ (หรือร้อยละ ๓.๘ - ๔.๘) ประกอบด้วยการขยายตัวของบริการร้อยละ ๒.๐ (หรือร้อยละ ๑.๕ - ๒.๕) โดยคาดว่าจะฟื้นตัวได้เล็กน้อยจากอานิสงส์ของมาตรการกระตุ้นการใช้จ่ายที่คาดว่าจะมีขึ้นอย่างต่อเนื่อง ส่วนการลงทุนของภาครัฐคาดว่าจะขยายตัวร้อยละ ๓.๐ (หรือร้อยละ ๒.๕ - ๓.๕) จากปัจจัยสนับสนุนจากโครงการก่อสร้างของภาครัฐในจังหวัด ส่วนการใช้จ่ายภาครัฐคาดว่าจะขยายตัวร้อยละ ๖.๓ (หรือร้อยละ ๕.๘ - ๖.๘) จากโครงการก่อสร้างของภาครัฐในจังหวัด การค้าขายแดนคาดว่าจะเติบโตร้อยละ ๑๐.๐ (หรือร้อยละ ๙.๕ - ๑๐.๕) จากการขยายตัวอย่างต่อเนื่องของการส่งออกน้ำมันเชื้อเพลิงและสินค้าอุปโภคบริโภค สำหรับอัตราเงินเฟ้อของจังหวัดในปี ๒๕๖๓ คาดว่าจะอยู่ที่ร้อยละ ๑.๐ (หรือร้อยละ ๐.๕ - ๑.๕) ตามแนวโน้มราคาน้ำมันของตลาดโลก (ที่มา : รายงานประมาณการเศรษฐกิจจังหวัดอุตรดิตถ์ สำนักงานคลังจังหวัดอุตรดิตถ์ ข้อมูล ณ มีนาคม ๒๕๖๒)

#### โอกาสทางเศรษฐกิจจังหวัดอุตรดิตถ์ ความได้เปรียบทางยุทธศาสตร์

##### ๑) ระเบียงเศรษฐกิจ หลวงพระบาง-อินโดจีน-เมะล่าย (LIMEC)

จังหวัดอุตรดิตถ์เป็นหนึ่งในกลุ่มความร่วมมือ คณะกรรมการร่วมภาคเอกชน กลุ่มจังหวัดภาคเหนือล่าง ๑ อันประกอบด้วย จังหวัดอุตรดิตถ์ ตาก เพชรบูรณ์ สุโขทัยและพิษณุโลก ซึ่งได้มีความเห็นร่วมกัน กำหนดระเบียบเศรษฐกิจ หลวงพระบาง-อินโดจีน-เมะล่าย เพื่อเชื่อมโยงกลุ่มจังหวัดภาคเหนือล่าง ๑ กับประเทศเพื่อนบ้าน ได้แก่ แขวงไชยบุรีและแขวงหลวงพระบาง ของสาธารณรัฐประชาธิปไตยประชาชนลาว และรัฐกระเหรี่ยงและรัฐมอญ ของสาธารณรัฐแห่งสหภาพเมียนมาร์ ปัจจุบัน จากการประชุม LIMEC ที่ผ่านมาผลการประชุมระหว่าง ๓ ประเทศ ได้แก่ ไทย ลาว เมียนมาร์ โดยจากการประชุม (LIMEC) ครั้งที่ ๕ วันที่ ๑๙ - ๒๑ มิถุนายน ๒๕๖๒ ณ มหาวิทยาลัยราชภัฏกำแพงเพชร อำเภอแม่สอด จังหวัดตาก ได้เกิดความร่วมมือกันระหว่าง ๓ ประเทศ ในการพัฒนาการค้าการลงทุนโดยจัดทำบันทึกข้อตกลงและสัญญาาร่วมกัน (MOU and Contract Agreement) และได้มีแนวทางการจัดทำ Action Plan ของกลุ่ม LIMEC ดังนี้

๑. ศูนย์กลางการค้าการลงทุนของกลุ่ม LIMEC เป็นศูนย์ตอบโต้ยุทธกิจครบวงจรที่รวบรวมสินค้าบริการจากผู้ผลิตและผู้ประกอบการในกลุ่ม LIMEC

๒. การพัฒนาและการขยายตลาดโดยให้มีกลุ่มสมาชิก LIMEC Member Ship และการสร้างแบรนด์ LIMEC Brand

๓. การพัฒนาและการขยายตลาดแบบออนไลน์

๔. การพัฒนาบุคลากรเพื่อการค้าและการลงทุนระหว่าง ๓ ประเทศ

**๒) ระยะทางจากจุดผ่านแดนถาวรภูคู้จังหวัดอุดรดิตถ์ ไปหลวงพระบางเพียง ๓๐๕ กม. และจากจุดผ่านแดนถาวรภูคู้ไปเวียงจันทน์ระยะทางเพียง ๒๒๙ กม.**

**๓) จังหวัดอุดรดิตถ์มีศักยภาพในการเป็น “ระเบียงเศรษฐกิจ East-West Corridor”** เชื่อมเมืองเมียวดีถึงเมืองปากลาย โดยจากเมืองเมียวดีประเทศเมียนมา ผ่านอำเภอแม่สอดจังหวัดตาก ผ่านสี่แยกอินโดจีนจังหวัดพิษณุโลกเข้าสู่จังหวัดอุดรดิตถ์ ข้ามไปยังเมืองปากลาย สปป. ลาว ด้วยระยะทางเพียง ๔๒๒ กม. โดยเมืองปากลาย ซึ่งติดกับชายแดนไทยที่จังหวัดอุดรดิตถ์ มีแม่น้ำโขงไหลผ่าน มีท่าเรือที่ดีที่สุดของลาวตอนเหนือสามารถรับส่งสินค้าไปถึงประเทศจีน

ความได้เปรียบทางยุทธศาสตร์ของจังหวัดข้างต้น ได้สร้างโอกาสทางเศรษฐกิจของจังหวัด ในการเติบโตของภาคบริการในบริบท “ไทยแลนด์ ๔.๐” ได้แก่ การเติบโตของบริการด้านการท่องเที่ยวที่สามารถเชื่อมโยงกับประเทศเพื่อนบ้าน การขยายตัวของภาคการค้าทั้งสินค้าก่อสร้างและสินค้าอุปโภคบริโภค ตามการขยายตัว ทางเศรษฐกิจของ สปป. ลาว โดยเฉพาะอย่างยิ่ง คือการเป็นแหล่งเชื่อมโยงด้านโลจิสติกส์ของภูมิภาคทั้งทางถนนและทางราง โดยทางรางมีสถานีรถไฟศิวลาอาสน์เป็นศูนย์กลางขนถ่ายสินค้าเพื่อเชื่อมต่อถนนกับทางรางมุ่งหน้าสู่ท่าเรือแหลมฉบัง ซึ่งสอดคล้องกับแผนการสร้างรถไฟรางคู่สายเหนือในอนาคต

#### ๔.๒.๓) ด้านการค้าชายแดนและการท่องเที่ยว

**(๑) การค้าชายแดน** จังหวัดอุดรดิตถ์ มีพรมแดนติดต่อกับสาธารณรัฐประชาธิปไตยประชาชนลาว (สปป.ลาว) โดยประมาณ ๑๔๕ กิโลเมตร ในพื้นที่อำเภอบ้านโคก และอำเภอน้ำป่าด มีช่องทางค้าขายตามแนวชายแดน ๑๕ ช่องทาง เป็นช่องทางที่รถยนต์ผ่านเข้าออกได้ ๖ ช่องทาง อยู่ในเขตพื้นที่อำเภอบ้านโคก โดยประกาศเป็นจุดค้าขายแลกเปลี่ยนสินค้า จำนวน ๔ แห่ง คือ

**จุดผ่านแดนถาวร** จำนวน ๑ แห่ง คือ

➤ **ช่องภูคู้** บ้านม่วงเจ็ดต้น หมู่ที่ ๒ ตำบลม่วงเจ็ดต้น อำเภอบ้านโคก เปิดค้าขายทุกวัน ตั้งแต่เวลา ๐๖.๐๐-๒๐.๐๐ น. อยู่ตรงข้ามกับเมืองปากลายแขวงไซยะบูลี (ด่านสากลพุดู)

**จุดผ่อนปรน** จำนวน ๑ แห่ง คือ

➤ **ช่องห้วยต่าง** หมู่ที่ ๗ ตำบลบ้านโคก อำเภอบ้านโคก เปิดค้าขายสัปดาห์ละ ๑ วัน คือ วันพุธ อยู่ตรงข้ามกับเมืองบ่อแต่น แขวงไซยะบูลี (ด่านขอนแก่น)

**ช่องประเพณี** จำนวน ๒ แห่ง คือ

➤ **ช่องบ่อเบี้ย** (ช่องมหาราช) บ้านบ่อเบี้ย หมู่ที่ ๑ ตำบลบ่อเบี้ย อำเภอบ้านโคก ติดต่อกับเมืองทุ่งมีไซ (ด่านบ้านใหม่) แขวงไซยะบูลี สปป.ลาว ระยะทาง ๑๔ กิโลเมตร (เมืองปากลาย ๔๕ กิโลเมตร) เปิดทำการค้าขายสัปดาห์ละ ๑ วัน คือ วันอาทิตย์

➤ **ช่องห้วยพร้าว** หมู่ที่ ๔ ตำบลห้วยมุ่น อำเภอน้ำป่าด ติดต่อกับบ้านหนองป่าจิต เมืองบ่อแต่น (ด่านหนองประจักษ์) แขวงไซยะบูลี สปป.ลาว เปิดทำการค้าขายสัปดาห์ละ ๑ วัน คือ วันอาทิตย์

ตารางเปรียบเทียบมูลค่าการค้าชายแดน ไทย-ลาว ผ่านด่านอุตรดิตถ์ เปรียบเทียบรายเดือน  
ระหว่างปี พ.ศ.๒๕๕๘ – ๒๕๖๒ (ก.ย.๖๒)

หน่วย : บาท

รายการ	๒๕๕๘	๒๕๕๙	๒๕๖๐	๒๕๖๑	๒๕๖๒
ส่งออก	๓๑๗,๑๐๑,๕๘๙	๖๖๘,๕๘๔,๖๑๑	๘๒๑,๐๘๒,๐๑๖	๖๘๕,๓๗๔,๔๑๙	๗๘๗,๖๘๔,๑๒๑
นำเข้า	๑๓๖,๑๓๒,๒๙๓	๔๕,๐๘๑,๔๑๙	๑๕,๙๑๔,๓๗๓	๘๗,๕๒๙,๑๘๘	๖๘,๘๒๘,๗๓๐
มูลค่ารวม	๔๕๓,๒๓๓,๘๘๒	๗๑๓,๖๖๖,๐๓๐	๘๓๖,๙๙๖,๓๘๙	๗๗๒,๙๐๓,๖๐๗	๘๕๖,๕๑๒,๘๕๑
ดุลการค้า (+/- เทียบปี ก่อน)	๑๘๐,๙๖๙,๒๙๖ -๔๗.๓๖	๖๒๓,๕๐๓,๑๙๒ ๒๔๔.๕๔	๘๐๕,๑๖๗,๖๔๓ ๒๙.๑๔	๕๘๗,๘๔๕,๒๑๑ -๔.๑๒	๗๑๘,๘๕๕,๓๙๑

ที่มา : สำนักงานพาณิชย์จังหวัดอุตรดิตถ์, กันยายน พ.ศ. ๒๕๖๒

- **สินค้าที่ส่งออกไป สปป.ลาว** ได้แก่ น้ำมันปิโตรเลียม ปุ๋ยเคมี ก๊าซปิโตรเลียมเหลว อาหารสัตว์ น้ำรวมถังน้ำแร่และน้ำอัดลมที่เติมน้ำตาล สุกรแม่พันธุ์ เม็ดพลาสติก โยเกิร์ต เพ็ทเรชั่น (เม็ดพลาสติก) โครงรถไถนา (เดินตาม) และสินค้าเบ็ดเตล็ด เป็นต้น

- **สินค้าที่นำเข้าจาก สปป.ลาว** ได้แก่ ชั่งข้าวโพด สุนัขพัวร์ ของเก่า สินค้าอุปโภคบริโภค เครื่องจักรสาน ข้าวโพดเลี้ยงสัตว์ ถั่วลิสง สินค้าอื่น/เบ็ดเตล็ด เป็นต้น

**๒) ศักยภาพของด่านถาวรภูคู้**

ด่านถาวรภูคู้สามารถเชื่อมโยงการค้า การลงทุน และการท่องเที่ยวได้หลายมิติ กล่าวคือ

๑. เชื่อมอาณาจักรล้านนากับอาณาจักรล้านช้าง (เชียงใหม่ - หลวงพระบาง) ระยะทาง ๗๐๐ กิโลเมตร

๒. เชื่อมเมืองมรดกโลกหลวงพระบาง กับเมืองมรดกโลกสุโขทัย ศรีสัชนาลัย และกำแพงเพชร ด้วยระยะทางประมาณ ๖๐๐ กิโลเมตร

๓. เชื่อมต่อการขนส่งทางราง ด้วยตู้คอนเทนเนอร์สถานีรถไฟศิลาอาสน์ไปท่าเรือคลองเตย และแหลมฉบัง โดยเฉพาะการขนส่งสินค้าข้ามแดนไปประเทศที่ ๓ จะสะดวกรวดเร็วกว่าขึ้น

๔. ด่านถาวรภูคู้ จะเป็นประตูเชื่อมโยงระเบียงเศรษฐกิจ ๓ เส้นทาง

การเป็นประตูเชื่อมโยงระเบียงเศรษฐกิจ จะทำให้ด่านถาวรภูคู้มีบทบาทสำคัญเพิ่มขึ้น จะมีกิจกรรมทางเศรษฐกิจเกิดขึ้นหลากหลายกิจกรรม โดยเฉพาะกิจกรรมด้านโลจิสติกส์ จะมีเครือข่ายการขนส่งเชื่อมจากพม่า สปป.ลาว, จีน และเวียดนาม เช่น โกดังสินค้า จุดพักรถ โรงแรมที่พัก ร้านอาหาร อุโมงค์มรดกยนต์ สถานที่บริการ และการอำนวยความสะดวกแก่ผู้ประกอบการและนักท่องเที่ยว

**๑) ระเบียงเศรษฐกิจเหนือ-ใต้** (คุนหมิง-กรุงเทพฯ ระยะทาง ๑,๘๐๐ กม.) เส้นทางนครคุนหมิง-จิ่งหง(เชียงรุ้ง)-โมหาน(๗๐๐ กม.)-บ่อเตน-หลวงน้ำทา-บ่อแก้ว(๒๕๐ กม.)-สะพานมิตรภาพไทย-ลาว - เชียงของ-เชียงราย-พะเยา-แพร่-อุตรดิตถ์-พิษณุโลก-นครสวรรค์-กรุงเทพฯ(๘๕๐ กม.)

**๒) ระเบียงเศรษฐกิจเชียงใหม่-ภูคู้-ผาแก้ว-เวียงจันทน์** ๖๔๖ กม. สพพ.ได้ศึกษาสำรวจแล้ว

**๓) ระเบียงเศรษฐกิจพม่า-ไทย-ลาว** (เส้นทางแม่ละหม่อง-เมียวดี-แม่สอด-ตาก-สุโขทัย-อุตรดิตถ์-ภูคู้-ผาแก้ว-ปากลาย-ไชยะบูลี-หลวงพระบาง) ระยะทางประมาณ ๘๘๘ กม. ซึ่งระเบียงเศรษฐกิจเส้นนี้จะ

เป็นจุดเชื่อมเขตเศรษฐกิจพิเศษแม่สอด เพ็จเค็จท้าววันเดียวเที่ยว ๓ ประเทศ พม่า-ไทย-ลาว จากเมืองเมียวดี - แม่สอด-ภู่-ผาแก้ว เมืองปากลาย แขวงไชยะบูลี ด้วยระยะทางประมาณ ๔๕๔ กม.

๕. เป็นประตูสู่ประชาคมอาเซียน เพราะมีเครือข่ายคมนาคมขนส่งที่ครอบคลุมภูมิภาคต่างๆ จะทำให้การเดินทางผ่านด่านภู่-ด่านผาแก้วสามารถเดินทางไปได้หลากหลายเส้นทาง คือ

- ๑) ไชยะบูลี - อุดมไซ - หลวงน้ำทา - เชียงรุ่ง (สิบสองปันนา) - คุณหมิง (ยูนนาน) : Rma
- ๒) อุดมไซ - เตียนเบียนฟู-เวียดนาม-จีน
- ๓) ปากลาย - เวียงจันทน์ - ปากซัน - ด่านน้ำพาว - เวียดนามกลาง - เว้ - ดานัง
- ๔) ภู่ - อุดรดิตต์ - สุโขทัย - ตาก - แม่สอด - เมียวดี - เมาะละหม่ง - ย่างกุ้ง/เนปิดอร์
- ๕) ภู่-อุดรดิตต์-ท่าอากาศยานนานาชาติเชียงใหม่/กรุงเทพฯ และต่อไปประเทศต่างๆ

### ๓.๑.๒ การวิเคราะห์สถานการณ์และศักยภาพ

#### - ข้อมูลการวิเคราะห์ความต้องการและศักยภาพของประชาชนในท้องถิ่นจังหวัดอุดรดิตต์

จังหวัดอุดรดิตต์ได้ร่วมกับองค์การบริหารส่วนจังหวัดอุดรดิตต์ในการลงพื้นที่รับฟังความคิดเห็นของประชาชนในพื้นที่อำเภอทั้ง ๗ อำเภอ โดยได้จัดทำแบบสำรวจความคิดเห็นเกี่ยวกับประเด็นปัญหาและความต้องการของประชาชน เพื่อประกอบการจัดทำแผนพัฒนาจังหวัด ๔ ปี (พ.ศ.๒๕๖๑ - ๒๕๖๔) และแผนปฏิบัติการประจำปีของจังหวัดอุดรดิตต์ ประจำปีงบประมาณ พ.ศ.๒๕๖๒ โดยมีประชาชนให้ความร่วมมือในการกรอกแบบสำรวจความคิดเห็น จำนวนทั้งสิ้น ๑,๖๔๔ ราย ซึ่งผลการสำรวจความคิดเห็นพบว่า ประชาชนทั้ง ๗ อำเภอ มีความต้องการให้แก้ไขปัญหา ๑๐ ด้าน โดยสามารถสรุปข้อมูลแยกตามประเด็นต่างๆได้ ดังนี้

๑. ด้านความยากจนและอาชีพ
๒. ด้านโครงสร้างพื้นฐาน
๓. ด้านการเกษตร
๔. ด้านการศึกษา
๕. ด้านสาธารณสุข
๖. ด้านความมั่นคงและปลอดภัยในชีวิตและทรัพย์สิน
๗. ด้านทรัพยากรธรรมชาติและสิ่งแวดล้อม
๘. ด้านการท่องเที่ยว
๙. ด้านการบริหารจัดการภาครัฐ
๑๐. ด้านการลงทุนและการค้าชายแดน

#### - ข้อมูลการวิเคราะห์ศักยภาพด้านเศรษฐกิจของจังหวัด เช่น ผลิตภัณฑ์มวลรวมจังหวัด

(GPP จังหวัด) ผลิตภัณฑ์มวลรวมภาคอุตสาหกรรมจังหวัด เป็นต้น

#### รายได้เฉลี่ยประชากรต่อหัว

ในปี ๒๕๖๐ รายได้เฉลี่ยประชากรต่อหัว (GPP Per Capital) ของจังหวัดอุดรดิตต์เท่ากับ ๘๗,๘๘๒ บาท เป็นอันดับที่ ๑๐ ของ ๑๗ จังหวัดภาคเหนือ และเป็นอันดับที่ ๕๒ ของประเทศ

(ที่มา: ข้อมูลสำนักงานสภาพัฒนาการเศรษฐกิจและสังคมแห่งชาติ)

ผลิตภัณฑ์มวลรวม (GPP) ในปี ๒๕๖๐ ของจังหวัดอุดรดิตต์ ๓๘,๑๐๖ ล้านบาท เป็นอันดับที่ ๑๒ ของ ๑๗ จังหวัดภาคเหนือ และอันดับที่ ๕๙ ของประเทศ

### ด้านอุตสาหกรรม

ดัชนีราคาผลิตภัณฑ์จังหวัดสาขาการอุตสาหกรรมในปี ๒๕๖๐ ๑๔๖.๒ ลดลงจาก ๒๑๕.๗ ในปี ๒๕๕๙ หรือลดลงร้อยละ ๖๙.๕ จากการลดลงของทั้งดัชนีการผลิตกระดาษและผลิตภัณฑ์จากกระดาษ การผลิตผลิตภัณฑ์อาหารและเครื่องดื่มกิจกรรมโรงงานผลิตน้ำตาลจากอ้อยการผลิตผลิตภัณฑ์แร่โลหะกิจกรรมการผลิตอิฐ และกิจกรรมการผลิตผลิตภัณฑ์จากดินที่ใช้ในงานก่อสร้างอื่นๆ

ตารางที่ ๘ สถิติจำนวนโรงงานอุตสาหกรรมที่เพิ่มขึ้นในแต่ละปีเมื่อเทียบกับปีก่อนหน้า

๒๕๖๑ (๑ ม.ค.๖๑ - ๓๐ พ.ย.๖๑)			๒๕๖๒ (๑ ม.ค.๖๒ - ๓๐ พ.ย.๖๒)		
จำนวนโรงงาน	เงินทุน (ล้านบาท)	จำนวน คนงาน	จำนวน โรงงาน	เงินทุน (ล้านบาท)	จำนวนคนงาน
๔๕๘	๑๑,๗๑๔.๗๙๗	๖,๓๖๙	๒๔๕	๑๓,๕๘๗.๒๓	๕,๔๔๒

ที่มา:สำนักงานอุตสาหกรรมจังหวัดอุดรดิตถ์

ในปี ๒๕๖๒ ได้ประกาศใช้พระราชบัญญัติโรงงาน (ฉบับที่ ๒) พ.ศ.๒๕๖๒ ลงวันที่ ๓๐ เมษายน ๒๕๖๒ ทำให้โรงงานขนาดเล็กที่มีเครื่องจักรไม่เกิน ๕๐ แรงม้า หรือคนงานไม่เกิน ๕๐ คน ไม่เข้าข่ายปัจจุบันมีโรงงานตามพระราชบัญญัติโรงงาน (ฉบับที่ ๒) พ.ศ.๒๕๖๒ ซึ่งโรงงานจำพวก ๓ จำนวน ๒๔๕ โรงงาน เงินลงทุน ๑๓,๕๘๗.๒๓ล้านบาท คนงาน ๕,๔๔๒ คน

### สาขาเหมืองแร่และเหมืองหิน

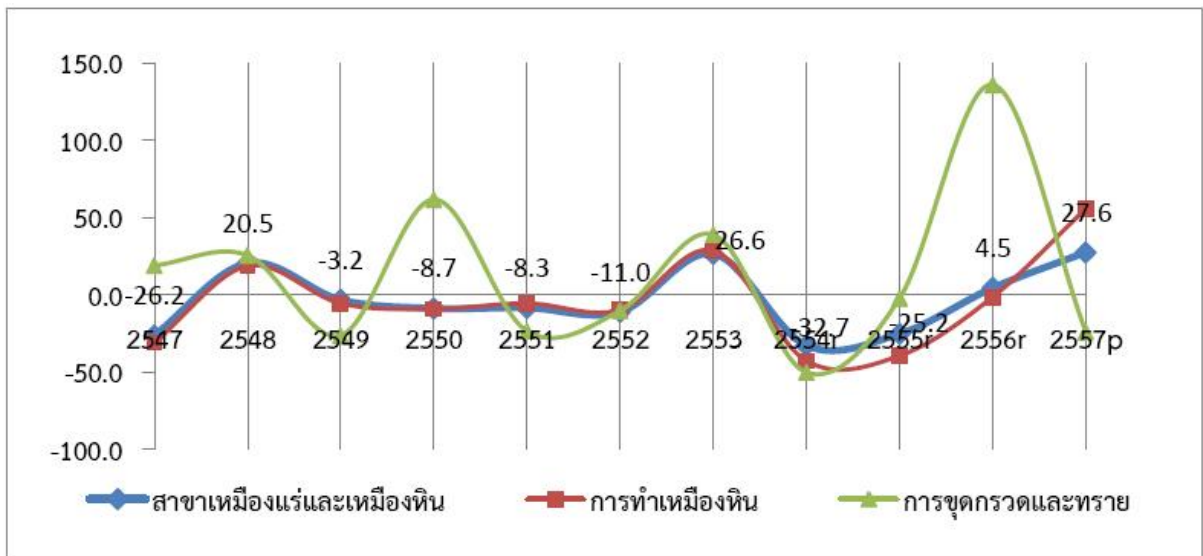
ตารางที่ C๑ : ผลิตภัณฑ์มวลรวมจังหวัด (GPP) จังหวัดอุดรดิตถ์ สาขาเหมืองแร่และเหมืองหิน

รายการ	หน่วย	๒๕๕๐r	๒๕๕๑r	๒๕๕๒r	๒๕๕๓r	๒๕๕๔r	๒๕๕๕r	๒๕๕๖r	๒๕๕๗p
มูลค่าเพิ่ม ณ ราคาประจำปี	ล้านบาท	๑๑๗	๑๙๘	๑๙๒	๑๙๒	๗๗	๑๐๕	๑๒๘	๑๓๔
มูลค่าเพิ่ม ณ ราคาคงที่	ล้านบาท	๑๑๗	๑๐๗	๙๕	๑๒๑	๘๑	๖๑	๖๔	๘๒
อัตราการขยายตัว ณ ราคาคงที่	ร้อยละ	-๘.๗	-๘.๓	-๑๑.๐	๒๖.๖	-๓๒.๗	-๒๕.๒	๔.๕	๒๘.๒
โครงสร้างการผลิต ณ ราคาประจำปี	ร้อยละ	๐.๕	๐.๘	๐.๗	๐.๗	๐.๓	๐.๓	๐.๔	๐.๕
ดัชนีราคาผลิตภัณฑ์จังหวัดสาขา		๑๐๐.	๑๘๔.๘	๒๐๑.๓	๑๕๙.๑	๙๔.๕	๑๗๒.๘	๒๐๒.	๑๖๓.๘

๑. มูลค่าเพิ่ม ณ ราคาประจำปี ๒๕๖๐ เท่ากับ ๑๓๔ ล้านบาท เพิ่มขึ้นจาก ๑๒๘ ล้านบาท ในปี ๒๕๕๙ เท่ากับ ๖ ล้านบาท

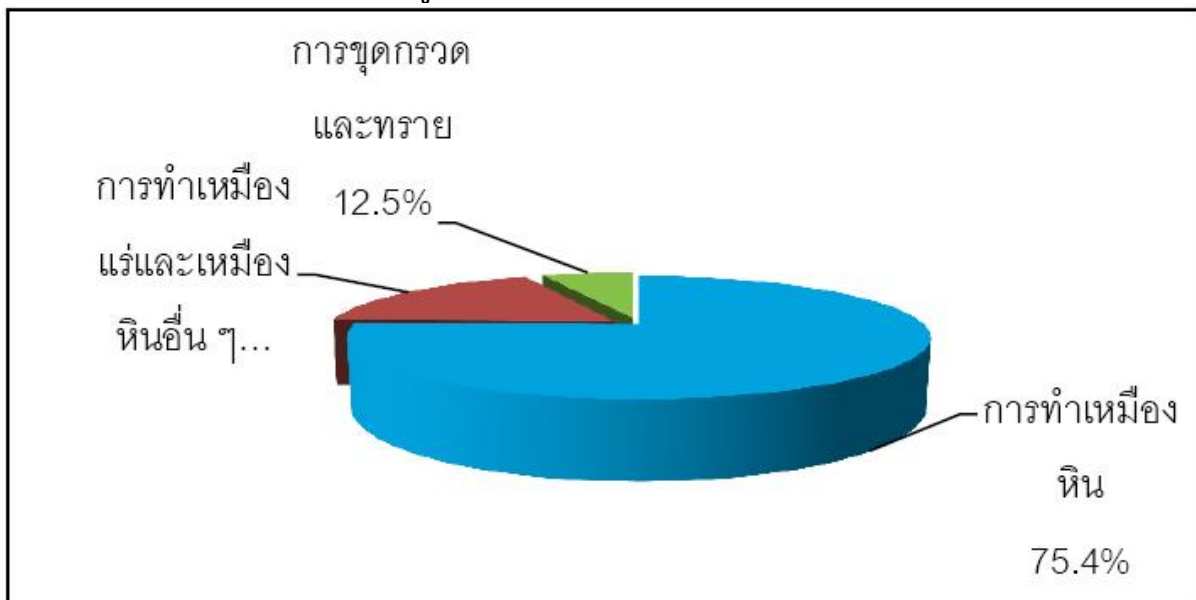
๒. อัตราการขยายตัว ณ ราคาคงที่ ขยายตัวร้อยละ ๒๘.๒ ปรับตัวดีขึ้น จากร้อยละ ๔.๕ ในปี ๒๕๖๐ จากการขยายตัวของการทำเหมืองหิน และการทำเหมืองแร่และเหมืองหินอื่นๆ ซึ่งมิได้จัดประเภทไว้ในที่อื่น เป็นสำคัญ

กราฟที่ C๑ : อัตราการขยายตัวสาขาเมืองแร่และเมืองหิน



โครงสร้างการผลิตสาขาเมืองแร่และเมืองหิน พิจารณาจาก มูลค่าเพิ่ม ณ ราคาประจำปี ประกอบด้วย การทำเมืองหินที่มีสัดส่วนสูงสุดคิดเป็น ร้อยละ ๗๕.๔ รองลงมาได้แก่การทำเมืองแร่และเมืองหินอื่นๆ ซึ่งไม่ได้จัดประเภทไว้ในที่อื่น และการขุดกรวดและทราย สัดส่วนร้อยละ ๑๘.๒ และร้อยละ ๖.๔ ตามลำดับ

สัดส่วนมูลค่าการผลิตสาขาเมืองแร่และเมืองหิน ปี๒๕๖๐



### ๓.๑.๓ ข้อมูลการวิเคราะห์สภาวะแวดล้อม และศักยภาพในการพัฒนาอุตสาหกรรม

#### - ระบุทิศทางหรือนโยบายการพัฒนาอุตสาหกรรมของจังหวัด

๑. การส่งเสริมและพัฒนาศักยภาพอุตสาหกรรมแปรรูป
๒. ส่งเสริมและพัฒนาอุตสาหกรรมให้เป็นมิตรกับสิ่งแวดล้อม
๓. พัฒนาประสิทธิภาพองค์กรและพัฒนาบุคลากรให้มีคุณธรรมและจริยธรรม

#### - การวิเคราะห์บริบทที่เกี่ยวข้องกับภาคอุตสาหกรรมของจังหวัด

สำนักอุตสาหกรรมจังหวัดอุดรดิตถ์ ได้ร่วมกับหน่วยงานราชการ ภาคีเครือข่ายผู้ประกอบการอุตสาหกรรม ผู้ประกอบการ SMEs ผู้มีส่วนได้ส่วนเสีย ประชุมเพื่อทบทวนแผนปฏิบัติการ ด้านการพัฒนาอุตสาหกรรมจังหวัดอุดรดิตถ์ ปี ๒๕๖๓ โดยประเมินศักยภาพในปัจจุบันและโอกาสในการพัฒนาในอนาคตของอุตสาหกรรม ประกอบด้วย การวิเคราะห์จุดแข็ง จุดอ่อน โอกาส และอุปสรรค (SWOT Analysis) รวมทั้งการวิเคราะห์การเปลี่ยนแปลงของโลกในปัจจุบัน แผนพัฒนาเศรษฐกิจและสังคมแห่งชาติ นโยบายรัฐบาล ยุทธศาสตร์การพัฒนากลุ่มภาคเหนือตอนบน ๑ ยุทธศาสตร์การพัฒนาจังหวัดอุดรดิตถ์ และความต้องการของประชาชน ปัญหาภาคอุตสาหกรรม ได้ข้อสรุปร่วมกันโดยมีรายละเอียดในการวิเคราะห์สภาวะแวดล้อมของจังหวัด และกำหนดกลยุทธ์เพื่อเป็นทิศทางหรือนโยบายการพัฒนาในมิติที่สำคัญทุกด้านในพื้นที่ ดังนี้

#### (๑) การวิเคราะห์ปัจจัยภายในองค์กร (Internal Factors) จังหวัด

##### จุดแข็ง (Strengths)

๑. ภาคเอกชนซึ่งเป็นตัวแทนผู้ประกอบการในจังหวัดมีความเข้มแข็ง เช่น สภาอุตสาหกรรมจังหวัด สมาพันธ์ SMEs ไทย หอการค้าและ YEC บริษัทประชารัฐรักสามัคคี สมาคมการค้าและธุรกิจท่องเที่ยว เครือข่าย OTOP Young smart farmer
๒. จังหวัดมีแหล่งผลิตการเกษตรที่หลากหลาย ทรัพยากรประมง การเลี้ยงไก่ไข่ สามารถนำมาเป็นวัตถุดิบเพิ่มมูลค่าการผลิตได้ เช่น ข้าว ข้าวโพด อ้อย มันสำปะหลัง ทูเรียน หอมแดง สับปะรด กล้วยน้ำว้า มะขาม เป็นต้น
๓. จังหวัดอุดรดิตถ์มีจุดผ่านแดนถาวรภูคู้ที่เป็นประตูเชื่อมโยงการค้าการลงทุนกับประเทศเพื่อนบ้าน สปป.ลาว (ด่านสากลภูคู้)
๔. ผู้ประกอบการอุตสาหกรรมและหน่วยงานทั้งภาครัฐและภาคเอกชนที่เกี่ยวข้องให้ความสนใจในการพัฒนาเศรษฐกิจจังหวัดอย่างจริงจัง
๕. การผลิตอุตสาหกรรมในจังหวัดใช้ฐานความรู้ภูมิปัญญาท้องถิ่น
๖. จังหวัดอุดรดิตถ์มีเขื่อนสิริกิติ์ เขื่อนผาจุก เป็นอ่างเก็บน้ำขนาดใหญ่ที่เป็นต้นทุนทางการเกษตรที่สำคัญ จังหวัดอุดรดิตถ์
๗. จังหวัดอุดรดิตถ์มีสาธารณูปโภค โครงสร้างพื้นฐานและเส้นทางคมนาคม ทางบก ถนน
๘. จังหวัดอุดรดิตถ์มีสถานีรถไฟที่เป็นศูนย์กลางการขนถ่ายสินค้า และซ่อมบำรุงเครื่องจักรกลที่ใหญ่ที่สุดในภาคเหนือตอนล่าง
๙. จังหวัดอุดรดิตถ์มีสถาบันการศึกษาที่สนับสนุนการพัฒนาอุตสาหกรรม และนวัตกรรมของผู้ประกอบการในพื้นที่ เกี่ยวกับการเกษตรมูลค่าสูง



๑๐. จังหวัดอุดรดิตต์เป็นตลาดพันธุ์ไม้เศรษฐกิจ ที่ใหญ่ที่สุดในภาคเหนือ
๑๑. จังหวัดอุดรดิตต์มีแหล่งวัฒนธรรมขนบธรรมเนียมประเพณีท้องถิ่นที่หลากหลาย

### จุดอ่อน (Weaknesses)

๑. การรวมกลุ่มผู้ผลิตเกษตรกรรมเพื่อนำวัตถุดิบป้อนเข้าสู่โรงงานอุตสาหกรรมยังไม่เข้มแข็ง
๒. ขาดแคลนแรงงานที่มีทักษะฝีมือภาคอุตสาหกรรม และการเคลื่อนย้ายแรงงานเข้าสู่เมืองใหญ่ แรงงานไม่มีวินัย ไม่ตรงเวลา
๓. การศึกษา ค้นคว้า และการวิจัยเกี่ยวกับด้านอุตสาหกรรมในจังหวัดไม่เพียงพอ
๔. ผู้ประกอบการอุตสาหกรรมในจังหวัดเข้าถึงแหล่งเงินทุนในการนำมาปรับปรุงกระบวนการผลิตได้ยาก เนื่องจากเงื่อนไขที่ซับซ้อน
๕. ผู้ประกอบการอุตสาหกรรมบางประเภท มีความรู้ ทักษะและความสามารถด้านการผลิตอุตสาหกรรมไม่เพียงพอ
๖. ขาดตลาดกลางพืชผลทางการเกษตรอุตสาหกรรมที่ครบวงจร
๗. ผู้ประกอบการ SMEs/OTOP ขาดความรู้ทักษะและความสามารถด้านการตลาด บรรจุกภัณฑ์ และการพัฒนาตามมาตรฐานและการบริหารจัดการธุรกิจที่มีประสิทธิภาพ
๘. การใช้ประโยชน์จากทรัพยากรธรรมชาติไม่ถูกต้องตามหลักวิชาการ ทำให้ดิน น้ำ อากาศ เสื่อมสภาพ
๙. การบริหารจัดการของกลุ่ม OTOP วิสาหกิจชุมชน และ SMEs ส่วนใหญ่ไม่เข้มแข็ง
๑๐. เกษตร ขาดการจัดการพื้นที่ในการเกษตรและการจัดการให้มีผลผลิตตลอดปี
๑๑. ขาดโครงสร้างพื้นฐานในการเพิ่มมูลค่าสินค้าทางการเกษตรในจังหวัด (เช่น โรงงานต้นแบบอุตสาหกรรมอาหาร)
๑๒. โครงการที่เป็นการลงทุนจากภาครัฐ ขาดการบริหารจัดการที่มีประสิทธิภาพ

### (๒) การวิเคราะห์ปัจจัยภายนอก (External Factors) การเมือง เศรษฐกิจ สังคม และวัฒนธรรม เทคโนโลยีและนวัตกรรม สิ่งแวดล้อม และผู้มีส่วนได้ส่วนเสีย

#### โอกาส (Opportunities)

๑. แผนพัฒนาเศรษฐกิจและสังคมแห่งชาติ ฉบับที่ ๑๒ เน้นการผลิตสินค้าที่เป็นมิตรกับสิ่งแวดล้อม (Green Product)
๒. กระทรวงอุตสาหกรรมมีนโยบายการเสริมสร้างขีดความสามารถของผู้ประกอบการในการแข่งขัน
๓. เส้นทางคมนาคมติดต่อกับประเทศ สปป.ลาว สามารถเดินทางไปจีนตอนใต้ และเวียดนามได้
๔. ความต้องการผลิตภัณฑ์ประเภทอาหารของประชากรของโลกสูงขึ้น
๕. การส่งสินค้าผ่านด่านภูคู้ อ.บ้านโคก จ.อุดรดิตต์
๖. โรงงานขนาดใหญ่น้อย ทำให้คู่แข่งในจังหวัดน้อย และการแข่งขันน้อย

๗. เกิดอาชีพอิสระ จำนวนมากซึ่งเป็นคนรุ่นใหม่ที่มีศักยภาพ
๘. เกิดการพัฒนาทางเทคโนโลยี ที่สร้างอาชีพให้กับชุมชน
๙. การพัฒนาช่องทางการตลาดออนไลน์ และการขนส่งสินค้าสำหรับรายย่อย
๑๐. ช่องทางของผู้ประกอบการ SME และขนส่งที่จะปรับตัวไปรองรับการทำธุรกิจแบบใหม่

### อุปสรรค (Threats)

๑. บรรยากาศทางการเมืองทำให้นักลงทุนไม่กล้ามาลงทุน โลกทัศน์ไม่เหมาะกับการลงทุน
  ๒. ค่าแรงงานและราคาสินค้าสูง ส่งผลกระทบต่อต้นทุนการผลิตของผู้ประกอบการในจังหวัด
  ๓. การจัดทำผังเมืองจังหวัดอุดรดิตถ์ พื้นที่ตั้งโรงงานอุตสาหกรรมและเหมืองแร่ มีจำกัด
  ๔. กฎระเบียบที่เกี่ยวข้องไม่เอื้อต่อการพัฒนาอุตสาหกรรม เช่น โครงสร้างภาษีอากรวัตถุดิบ ความเข้มงวดของการตรวจจับมากกว่าการส่งเสริมกำกับดูแล เป็นต้น
  ๕. สังคมยังมองอุตสาหกรรม เป็นสิ่งอันตราย ทำให้เกิด การต่อต้าน หรือการไม่ให้ความร่วมมือ
  ๖. ภาวะภัยธรรมชาติ (แล้ง อุทกภัย) ที่ส่งผลกระทบต่อผลผลิตทางการเกษตรที่เป็นวัตถุดิบป้อนเข้าสู่ภาคอุตสาหกรรม
  ๗. ระบบขนส่งทางบก และ อากาศ ทางน้ำ ยังไม่เอื้อต่อการขนส่งสินค้า เชื่อมโยงกับจุดกระจายสินค้า
- การแพร่ระบาดของเชื้อไวรัส โควิด - ๑๙ ๗. กฎหมายผังเมืองรวมจังหวัดอุดรดิตถ์ ไม่เอื้อต่อการลงทุนภาคอุตสาหกรรม

### (๓) TOWS Matrix

#### มาตรการเชิงรุก (S-O)

- กำหนดยุทธศาสตร์ที่สอดคล้องกับนโยบายกระทรวงและความต้องการภายในพื้นที่
- มีการทำงานเป็นทีมและบูรณาการการทำงานระหว่างหน่วยงานภาครัฐและเอกชน
- นำเทคโนโลยีสารสนเทศมาใช้ในการให้บริการแก่ผู้ประกอบการ

#### มาตรการเชิงปรับปรุง (W-O)

- ปรับปรุงระบบเทคโนโลยีสารสนเทศเพื่อรองรับการสร้างเครือข่าย

#### มาตรการเชิงป้องกัน (S-T)

- ปรับปรุงระบบผังเมือง เพื่อการพัฒนาอุตสาหกรรมรองรับความต้องการของผู้ประกอบการและประชาชนในพื้นที่
- เชิญชวนสถานประกอบการในพื้นที่ให้เป็นอุตสาหกรรมที่เป็นมิตรกับสิ่งแวดล้อม

#### มาตรการหลีกเลี่ยง (W-T)

- เตรียมความพร้อมของบุคลากรให้เพียงพอต่อความต้องการภาคอุตสาหกรรม
- ปรับปรุงการบูรณาการร่วมกับหน่วยงานต่างๆ

### (๔) ความคาดหวังของผู้รับบริการ

#### ด้านโรงงานอุตสาหกรรมและเหมืองแร่

- ลดขั้นตอนการปฏิบัติงานในการขอประทานบัตร/อยากให้รัฐบาลช่วยเหลือดูแลเกี่ยวกับการขอประทานบัตร
- อยากให้รัฐบาลช่วยเหลือดูแลเกี่ยวกับการขอใบอนุญาตเข้าใช้พื้นที่ในเขตป่าสงวน

- ต้องการเอกสารสิทธิ์ เพื่อใช้ในการทำทุนหมุนเวียนในสถานประกอบการ
- พัฒนาระบบไฟฟ้าเพื่อการลงทุนภาคอุตสาหกรรม
- ต้องการให้มีการพัฒนาทักษะ/ฝีมือในการซ่อมรถคอมมอนเรล และรถที่ใช้เกียร์

อัตโนมัติในวันหยุดหรือวันอาทิตย์

- พัฒนาระบบโลจิสติกส์ในจังหวัดอุดรดิตถ์

#### ด้านSMEs

- พัฒนาขีดความสามารถ SMEs ให้มีขีดความสามารถในการแข่งขัน
- พัฒนาศักยภาพผู้ประกอบการให้มี
- ลดขั้นตอนในการขอ มผช. อย. OTOP ให้มีขั้นตอนที่ชัดเจนไม่ซับซ้อน
- ต้องการเทคนิคในการหาตลาดทั้งในและนอกประเทศ

### ๓.๒ สารระสำคัญของแผนปฏิบัติการด้านการพัฒนาอุตสาหกรรมจังหวัดอุดรดิตถ์ ปี ๒๕๖๓

#### ๓.๒.๑ วิสัยทัศน์

“พัฒนาอุตสาหกรรมด้วยภูมิปัญญาสร้างสรรค์ นวัตกรรม มาตรฐาน สิ่งแวดล้อมและดิจิทัลสู่สากล ตามปรัชญาเศรษฐกิจพอเพียง”

#### ๓.๒.๒ พันธกิจ

๑. กำกับ ควบคุม ดูแลและดำเนินการตามกฎหมายว่าด้วยโรงงาน กฎหมายว่าด้วยแร่ กฎหมายว่าด้วยพิกัดอัตราค่าภาคหลวงแร่ กฎหมายว่าด้วยการควบคุมแร่ดีบุก กฎหมายว่าด้วยมาตรฐานผลิตภัณฑ์ อุตสาหกรรม กฎหมายว่าด้วยการจดทะเบียนเครื่องจักร และกฎหมายอื่นที่เกี่ยวข้องในส่วนภูมิภาค
๒. สร้างโอกาสและพัฒนาส่งเสริมอุตสาหกรรมในระดับจังหวัด
๓. ปฏิบัติงานสนับสนุนการปฏิบัติงานร่วมกับหน่วยงานอื่นที่เกี่ยวข้อง เพื่อการพัฒนาอุตสาหกรรมภูมิปัญญาท้องถิ่นด้วยนวัตกรรมให้มีมาตรฐาน และดิจิทัล
๔. สนับสนุน เสริมสร้างศักยภาพของผู้ประกอบการอุตสาหกรรม เหมืองแร่ โรงงาน และวิสาหกิจชุมชน SMEs นวัตกรรม รักษาสิ่งแวดล้อม และดิจิทัล
๕. พัฒนาประสิทธิภาพงานด้านบริการอย่างต่อเนื่อง โปร่งใสและตรวจสอบได้

#### ๓.๒.๓ แนวทางการพัฒนา เป้าประสงค์ ตัวชี้วัด และค่าเป้าหมาย กลยุทธ์ โครงการ

##### ๑) แนวทางการพัฒนาด้านที่ ๑ ส่งเสริมและพัฒนาศักยภาพอุตสาหกรรมแปรรูป

###### ● เป้าประสงค์

- ส่งเสริมและพัฒนาผู้ประกอบการอุตสาหกรรมเกษตรแปรรูป และอุตสาหกรรมชุมชน ให้มีศักยภาพและขีดความสามารถในการแข่งขันทั้งในประเทศและต่างประเทศได้อย่างยั่งยืน

###### ● ตัวชี้วัด ค่าเป้าหมาย

- ร้อยละของจำนวนผลิตภัณฑ์ชุมชนและท้องถิ่น ของจังหวัด ที่ได้รับการรับรองมาตรฐานผลิตภัณฑ์ชุมชน (มผช.)

กลยุทธ์	โครงการ	ปีงบประมาณ		
		๒๕๖๓ (ถ้ามี)	๒๕๖๔	๒๕๖๕
กลยุทธ์ที่ ๑ ยกระดับคุณภาพ ผลิตภัณฑ์ให้ได้มาตรฐาน				
	<b>โครงการที่ สอจ. ขอรับการสนับสนุน งบประมาณกระทรวง กรม</b> • โครงการมาตรฐานผลิตภัณฑ์ชุมชน (มผช.) • โครงการส่งเสริมการพัฒนาอุตสาหกรรม ส่วนภูมิภาค	๐.๒๒๐๐  ๐.๒๒๑๐	๐.๒๒๐๐  ๐.๒๒๑๐	๐.๒๒๐๐  ๐.๒๒๑๐
กลยุทธ์ที่ ๒ เพิ่มขีดความสามารถใน การแข่งขันของ อุตสาหกรรมเกษตร และอุตสาหกรรมชุมชน	<b>โครงการที่ สอจ. ขอรับการสนับสนุน งบประมาณกระทรวง กรม</b> • โครงการโครงการส่งเสริมพัฒนา ศักยภาพอุตสาหกรรมในภูมิภาค	๐.๒๒๑๐	๐.๒๒๑๐	๐.๒๒๑๐

**๒) แนวทางการพัฒนาในด้านที่ ๒ ส่งเสริมและพัฒนาอุตสาหกรรมให้เป็นมิตรกับชุมชน  
และสิ่งแวดล้อม**

- **เป้าประสงค์**
  - ภาคอุตสาหกรรม ภาคอุตสาหกรรมเหมืองแร่ และอุตสาหกรรมชุมชน มีการบริหารจัดการสิ่งแวดล้อมอย่างเป็นมิตรต่อสังคมและสิ่งแวดล้อมอย่างยั่งยืน
- **ตัวชี้วัด ค่าเป้าหมาย**
  ๑. จำนวนเครือข่ายอุตสาหกรรมรักษ์สิ่งแวดล้อม หนึ่งเครือข่าย/ปี
  ๒. จำนวนผู้ประกอบการโรงงานอุตสาหกรรม เหมืองแร่และอุตสาหกรรมชุมชน รวมทั้งเครือข่ายสิ่งแวดล้อมที่ได้รับความรู้ด้านสิ่งแวดล้อม
  ๓. จำนวนผู้ประกอบการที่ผ่านการรับรองอุตสาหกรรมสีเขียว

● กลยุทธ์ / โครงการ

หน่วย : ล้านบาท

กลยุทธ์	โครงการ	ปีงบประมาณ		
		๒๕๖๓ (ถ้ามี)	๒๕๖๔	๒๕๖๕
<b>กลยุทธ์ที่ ๑</b> ส่งเสริมการมีส่วนร่วมของประชาชนในการกำกับดูแลการประกอบกิจการและการดูแลทรัพยากรธรรมชาติและสิ่งแวดล้อม	<b>โครงการที่ สจจ. ขอรับการสนับสนุนงบประมาณกระทรวง กรม</b> • โครงการการสร้างและพัฒนาเครือข่ายอุตสาหกรรมรักษ์สิ่งแวดล้อม • โครงการการบริหารจัดการลุ่มน้ำและวางระบบธรรมภิบาลสิ่งแวดล้อม	๐.๐๕๗๐  ๐.๐๓๔๐	๐.๐๕๗๐  ๐.๐๓๔๐	๐.๐๕๗๐  ๐.๐๓๔๐
<b>กลยุทธ์ที่ ๒</b> ส่งเสริมให้เกิดการลดผลกระทบต่อสิ่งแวดล้อมและชุมชน ลดข้อร้องเรียนจากผลกระทบจากการประกอบกิจการโรงงานลดความเสี่ยงในการรับผิดชอบในอนาคต	<b>โครงการที่ สจจ. ขอรับการสนับสนุนงบประมาณกระทรวง กรม</b> • โครงการโครงการส่งเสริมและพัฒนาสถานประกอบการสู่อุตสาหกรรมสีเขียว	๐.๐๐๐๓	๐.๐๐๐๓	๐.๐๐๐๓

๓) แนวทางการพัฒนาด้านที่ ๓ พัฒนาประสิทธิภาพองค์กรและพัฒนาผู้ประกอบการให้พร้อมรับการเปลี่ยนแปลงอย่างมีคุณธรรมและจริยธรรม

● เป้าประสงค์

- พัฒนาผู้ประกอบการภาคอุตสาหกรรมให้มีความสามารถในการแข่งขันบนพื้นฐานจริยธรรม

● ตัวชี้วัด ค่าเป้าหมาย

- จำนวนผู้ประกอบการได้รับการส่งเสริมและพัฒนา

● กลยุทธ์ / โครงการ

หน่วย : ล้านบาท

กลยุทธ์	โครงการ	ปีงบประมาณ		
		๒๕๖๓ (ถ้ามี)	๒๕๖๔	๒๕๖๕
<b>กลยุทธ์ที่ ๒</b> มีการส่งเสริมพัฒนาบุคลากรให้มีคุณธรรมจริยธรรม ธรรมาภิบาลในการป้องกันการทุจริตและประพฤติมิชอบในการปฏิบัติราชการ	<b>โครงการอื่นๆ (ไม่ใช้งบประมาณ)</b> <ul style="list-style-type: none"> <li>โครงการเปิดเผยข้อมูลข่าวสารผ่านระบบเครือข่ายสำนักงานอุตสาหกรรมจังหวัดอุดรดิตถ์</li> <li>โครงการปลูกจิตสำนึกให้เจ้าหน้าที่ตระหนักถึงการบริหารจัดการบ้านเมืองที่ดีตามหลักธรรมาภิบาล</li> </ul>			

**ส่วนที่ ๔ ภาคผนวก**

**๔.๑ โครงการแบบย่อ (๑ ชุด : ๑ โครงการ)**

โครงการพัฒนาขีดความสามารถในการแข่งขันของวิสาหกิจขนาดกลางและขนาดย่อม (SMEs)	
๒. ความสำคัญ ของโครงการ หลักการและ เหตุผล	ในสภาวะการณ์ปัจจุบัน ประเทศไทยต้องอยู่ท่ามกลางประเทศคู่แข่งที่มีเทคโนโลยีการผลิต ที่เหนือกว่า และประเทศที่มีต้นทุนการผลิตต่ำกว่า การเพิ่มขีดความสามารถในการแข่งขันของผู้ประกอบการวิสาหกิจขนาดกลางและขนาดย่อม เพื่อให้สามารถรองรับผลกระทบจากภาวะผันผวนของระบบเศรษฐกิจโลก ระบบการผลิตภายในประเทศที่ต้องเพิ่มสมรรถนะและขีดความสามารถในการแข่งขันให้สูงขึ้น ดังนั้นสำนักงานอุตสาหกรรมจังหวัดอุดรดิตถ์จึงได้จัดทำโครงการพัฒนาขีดความสามารถในการแข่งขันของวิสาหกิจขนาดกลางและขนาดย่อม ซึ่งเป็นโครงการที่มีวัตถุประสงค์หลักเพื่อการพัฒนาและยกระดับสถานประกอบการ SMEs อุตสาหกรรม ที่ครอบคลุมในทุกมิติด้วยการให้ความรู้และคำปรึกษาแนะนำด้านการบริหารจัดการโลจิสติกส์ การเพิ่มประสิทธิภาพการผลิต การปรับปรุงคุณภาพและพัฒนางาน การลดต้นทุนพลังงาน การยกระดับมาตรฐานผลิตภัณฑ์/ระบบมาตรฐานสากล กลยุทธ์ขับเคลื่อนการตลาด และการบริหารด้านการเงิน เพื่อส่งเสริมและพัฒนาวิสาหกิจขนาดกลางและขนาดย่อมให้มีความเข้มแข็งและสามารถแข่งขันได้ในอาเซียน
๓. วัตถุประสงค์ ของโครงการ	๑. เพื่อพัฒนาขีดความสามารถในการแข่งขันให้กับสถานประกอบการวิสาหกิจขนาดกลางและขนาดย่อมทั้งในด้านการบริหารจัดการโลจิสติกส์ การเพิ่มประสิทธิภาพการผลิต การปรับปรุงคุณภาพงานและการพัฒนางาน ลดต้นทุนพลังงาน การพัฒนาผลิตภัณฑ์เข้าสู่ระบบมาตรฐานสากล กลยุทธ์ขับเคลื่อนการตลาด และการบริหารด้านการเงิน เพื่อให้เป็นที่ยอมรับในระดับสากล  ๒. วิจัยและพัฒนากลุ่มวิสาหกิจขนาดกลางและขนาดย่อมที่มีศักยภาพตลอดโซ่การผลิต เพื่อสร้างมูลค่าเพิ่มให้กับผลิตภัณฑ์  ๓. เสริมสร้างและพัฒนาองค์ความรู้ให้กับวิสาหกิจขนาดกลางและขนาดย่อมในการ

	ส่งเสริมและพัฒนาอุตสาหกรรม
๔. ผลผลิต และ ผลลัพธ์ของ โครงการ	<p>ผลผลิต</p> <p>สถานประกอบการวิสาหกิจขนาดกลางและขนาดย่อมในจังหวัดอุดรดิตถ์ได้รับการพัฒนาและยกระดับสถานประกอบการ จำนวน ๖ ราย เพื่อเพิ่มขีดความสามารถในการแข่งขันด้านต่างๆ จาก ๗ แผนงาน โดยผู้ที่มีความเชี่ยวชาญเฉพาะด้าน</p> <p>ผลลัพธ์</p> <p>๑. ผู้ประกอบการวิสาหกิจขนาดกลางและขนาดย่อมจังหวัดอุดรดิตถ์เข้าใจแนวทางการพัฒนาอุตสาหกรรม</p> <p>๒. เกิดรูปแบบหรือแนวทางการพัฒนาอุตสาหกรรมแนวใหม่ ที่ครอบคลุมการพัฒนายกระดับสถานประกอบการที่ลดผลกระทบต่อชุมชน</p>
๕. ตัวชี้วัด ความสำเร็จของ โครงการ	<p>๑. สถานประกอบการวิสาหกิจขนาดกลางและขนาดย่อมจังหวัดอุดรดิตถ์ได้รับการส่งเสริมและพัฒนา จำนวน ๖ รายๆ ละ ๑ แผนงาน จาก ๗ แผนงาน</p> <p>๒. ผู้เข้าร่วมโครงการมีความพึงพอใจอย่างน้อยร้อยละ ๘๐</p>
๖. ความ เชื่อมโยงกับ ยุทธศาสตร์ จังหวัด/กลุ่ม จังหวัด และ นโยบายอื่นๆ	<p>๑) นโยบายรัฐบาล ข้อ ๖. การเพิ่มศักยภาพทางเศรษฐกิจของประเทศ</p> <p>๖.๑๖ ในด้านอุตสาหกรรม ส่งเสริมการพัฒนาอุตสาหกรรมที่สอดคล้อง กับศักยภาพพื้นฐานของประเทศ เช่น ส่งเสริมและพัฒนาอุตสาหกรรมเกษตรแปรรูป ตั้งแต่ต้นน้ำ จนถึงปลายน้ำ โดยการพัฒนาด้านวัตถุดิบและกระบวนการผลิตให้มีคุณภาพ ได้มาตรฐาน และเป็นมิตร กับสิ่งแวดล้อม ส่งเสริมการพัฒนาด้านนวัตกรรมเพื่อสร้างมูลค่าเพิ่มให้แก่อาหารไทยบนฐานความรู้ ความคิดสร้างสรรค์ และภูมิปัญญา ส่งเสริมการวิจัยเกษตรแปรรูป เพื่อเพิ่มมูลค่าสินค้าเกษตร และแก้ไขปัญหาที่สำคัญของประเทศ เป็นต้น ส่งเสริมอุตสาหกรรมที่ใช้เทคโนโลยีขั้นสูง ส่งเสริม อุตสาหกรรมที่ใช้การออกแบบและสร้างสรรค์ และส่งเสริมอุตสาหกรรมเครื่องจักรกลเทคโนโลยีขั้นสูง เพื่อปรับกระบวนการผลิตสู่ระบบอัตโนมัติและกึ่งอัตโนมัติ</p> <p>๒) ยุทธศาสตร์การพัฒนาจังหวัดอุดรดิตถ์</p> <p>ประเด็นยุทธศาสตร์ที่ ๒ พัฒนาภาคเกษตรกรรม อุตสาหกรรม การแปรรูป และผลิตภัณฑ์ OTOP ให้มีคุณภาพปลอดภัย มีความมั่นคงทางอาหาร ระบบการตลาดที่มีประสิทธิภาพ และระบบเศรษฐกิจที่ดี</p> <p>กลยุทธ์ ๒.๑ ส่งเสริม พัฒนาระบบการผลิตภาคเกษตรกรรม อุตสาหกรรม การแปรรูปสินค้า เพื่อเพิ่มมูลค่าโดยมุ่งพัฒนาผลผลิตที่มีคุณภาพ มีประสิทธิภาพ และปลอดภัยต่อผู้บริโภค</p> <p>๓) ยุทธศาสตร์การพัฒนากลุ่มจังหวัดภาคเหนือตอนล่าง ๑</p> <p>ยุทธศาสตร์ที่ ๑ : พัฒนาระบบการผลิต การบริหารจัดการ การตลาดสินค้าเกษตร และสินค้าชุมชน</p> <p>กลยุทธ์: ๑. เสริมสร้างสมรรถนะผู้ประกอบการและการลงทุน</p>
๗. ระยะเวลา	เริ่มต้นเดือน ๑ ตุลาคม ๒๕๖๒ สิ้นสุดเดือน ๓๐ กันยายน ๒๕๖๓
๘. กิจกรรมที่ สำคัญของ	<p>๑. ประชาสัมพันธ์และเชิญชวนสถานประกอบการเข้าร่วมโครงการ</p> <p>๒. พิจารณาคัดเลือกสถานประกอบการที่มีศักยภาพเข้าร่วมโครงการ จัดทำ</p>

โครงการ	<p>รายละเอียดเสนอผู้บริหารพิจารณาอนุมัติ</p> <p>๓. แต่งตั้งคณะทำงานยกร่างกำหนดขอบเขตและรายละเอียดของงานที่จะจ้างเหมาผู้เชี่ยวชาญ และคณะกรรมการดำเนินการจ้างเหมาผู้เชี่ยวชาญ</p> <p>๔. นำเสนอกำหนดขอบเขตและรายละเอียดของงานที่จะจ้างเหมาผู้เชี่ยวชาญให้ผู้บริหารพิจารณาอนุมัติ</p> <p>๕. เชิญชวนผู้เชี่ยวชาญเข้าร่วมเสนอ ข้อเสนอด้านเทคนิคและข้อเสนอด้านราคา เพื่อพิจารณาคัดเลือกจ้างเหมาผู้เชี่ยวชาญ</p> <p>๖. จ้างเหมาผู้เชี่ยวชาญในการพัฒนาและยกระดับสถานประกอบการที่เข้าร่วมโครงการฯ</p> <p>๗. ดำเนินการตามโครงการฯ</p> <p>๘. ติดตามประเมินผลการดำเนินงานผู้เชี่ยวชาญ</p> <p>๙. รายงานผลการดำเนินงาน</p>
๙. งบประมาณ	<p>จำนวน ๑,๒๔๐,๐๐๐ บาท (หนึ่งล้านสองแสนสี่หมื่นบาทถ้วน) รายละเอียดดังนี้</p> <p>๑. การวินิจฉัยสถานประกอบการเพื่อพิจารณาคัดเลือกสถาน ๓๕,๖๐๐.- บาท</p> <p>๒. ค่าพัฒนาและยกระดับสถานประกอบการจำนวน ๖ ราย (ค่าจ้างเหมาผู้เชี่ยวชาญ) ๑,๒๐๐,๐๐๐.- บาท (แผนงานละ ๒๐๐,๐๐๐ บาท )</p> <p>๓. ค่าวัสดุ ๔,๐๐๐.- บาท</p>
๑๐. ผู้รับผิดชอบ	สำนักงานอุตสาหกรรมจังหวัดอุดรดิตถ์

๒ .โครงการออกแบบและพัฒนาผลิตภัณฑ์เชิงนวัตกรรมสร้างสรรค์	
๒.ความสำคัญของโครงการหลักการและเหตุผล	<p>ตามนโยบายรัฐบาลได้กำหนดให้มีการเพิ่มศักยภาพทางเศรษฐกิจของประเทศ ในด้านอุตสาหกรรม ส่งเสริมการพัฒนาอุตสาหกรรมที่สอดคล้องกับศักยภาพพื้นฐานของประเทศ อาทิ ส่งเสริมและพัฒนาอุตสาหกรรมเกษตรแปรรูป ส่งเสริมอุตสาหกรรมที่ใช้เทคโนโลยีขั้นสูง ส่งเสริมอุตสาหกรรมที่ใช้การออกแบบและสร้างสรรค์ เป็นต้น และนโยบายของรัฐมนตรีว่าการกระทรวงอุตสาหกรรม ให้เพิ่มขีดความสามารถของผู้ประกอบการวิสาหกิจขนาดกลางและขนาดย่อมให้เข้มแข็ง สามารถแข่งขันได้อย่างมีประสิทธิภาพ โดยการเพิ่มองค์ความรู้ในด้านการปรับปรุงประสิทธิภาพของกระบวนการผลิต</p> <p>จังหวัดอุดรดิตถ์ มีผู้ประกอบการและกลุ่มผู้ผลิต OTOP ที่มีชื่อเสียงและสร้างรายได้ให้กับจังหวัด ซึ่งผลิตภัณฑ์ส่วนหนึ่งเกิดจากภูมิปัญญาและประสบการณ์ เพื่อสร้างสรรค์ผลิตภัณฑ์งานฝีมือให้เกิดมูลค่าเพิ่ม โดยการใช้วัตถุดิบในพื้นที่ แต่ในการดำเนินการที่ผ่านมา ยังเป็นการผลิตที่สืบทอดรูปแบบเดิม การลอกเลียนแบบ และการผลิตตามความต้องการของผู้ใช้หรือแม้แต่ผู้ผลิตเอง ยังขาดแนวคิดด้านการสร้างสรรค์นวัตกรรมใหม่ ๆ ซึ่งปัญหาดังกล่าวเกิดจากผู้ผลิตยังขาดความรู้ ความเข้าใจในการพัฒนาผลิตภัณฑ์ให้มีรูปแบบใหม่ในเชิงสร้างสรรค์ จากสภาพปัญหาที่พบดังกล่าวมีความจำเป็นต้องส่งเสริมและพัฒนาให้ผู้ผลิตเกิดแนวคิดในการสร้างผลิตภัณฑ์เชิงสร้างสรรค์นวัตกรรมรูปแบบใหม่ ๆ หรือการสร้างมูลค่าเพิ่มให้กับสินค้า เพื่อนำไปสู่การตลาดที่กว้างขวางมากยิ่งขึ้น รวมทั้งเพื่อรองรับการท่องเที่ยวและเศรษฐกิจอาเซียน</p>



<p>๓. วัตถุประสงค์ของโครงการ</p>	<p>๑. เพื่อส่งเสริมให้ผู้ประกอบการ SMEs กลุ่มผู้ผลิต OTOP และวิสาหกิจชุมชน เกิดแนวคิดในการพัฒนาผลิตภัณฑ์เชิงนวัตกรรมสร้างสรรค์และรูปแบบผลิตภัณฑ์ใหม่</p> <p>๒. เพื่อส่งเสริมให้เกิดการสร้างมูลค่าเพิ่มจากภูมิปัญญาท้องถิ่น และวัตถุดิบในพื้นที่</p> <p>๓. เพื่อส่งเสริมด้านการตลาดแนวใหม่ให้กับผลิตภัณฑ์ของจังหวัดอุดรดิตถ์ โดยการเพิ่มทางเลือกในการผลิตสินค้าเพื่อรองรับการท่องเที่ยว และการเข้าสู่ประชาคมเศรษฐกิจอาเซียน</p> <p>๔. เพื่อส่งเสริมให้เกิดการเชื่อมโยงเครือข่ายธุรกิจด้านการท่องเที่ยวกับการผลิตสินค้า รวมทั้งการแลกเปลี่ยนเรียนรู้ร่วมกัน</p> <p>๕. เพื่อส่งเสริมให้เกิดการจ้างงานในพื้นที่ คนในชุมชนมีรายได้ มีงานทำ ส่งผลต่อเศรษฐกิจชุมชน</p>
<p>๔. ผลผลิตและผลลัพธ์ของโครงการ</p>	<p>ผลผลิต</p> <p>๑. ผู้ประกอบการได้รับความรู้และประสบการณ์จากการอบรม/สัมมนา จำนวน ๔๐ ราย</p> <p>๒. ผลิตภัณฑ์ใหม่ที่ได้รับการพัฒนา จำนวน ๑๐ ผลิตภัณฑ์</p> <p>๓. บรรจุภัณฑ์รูปแบบใหม่ที่ได้รับการพัฒนา จำนวน ๑๐ รูปแบบ</p> <p>ผลลัพธ์ ผลิตภัณฑ์ใหม่ ๆ มีช่องทางและโอกาสการตลาดเพิ่มมากขึ้น</p>
<p>๕. ตัวชี้วัดความสำเร็จของโครงการ</p>	<p>ตัวชี้วัดที่ ๑ จำนวนผู้ผลิตได้รับความรู้และประสบการณ์ ๔๐ ราย</p> <p>ตัวชี้วัดที่ ๒ จำนวนผลิตภัณฑ์ที่ได้รับการพัฒนา ๑๐ ผลิตภัณฑ์</p> <p>ตัวชี้วัดที่ ๓ จำนวนบรรจุภัณฑ์/ฉลากผลิตภัณฑ์ที่ได้รับการพัฒนา ๑๐ รูปแบบ</p>
<p>๖. ความเชื่อมโยงกับยุทธศาสตร์จังหวัด/กลุ่มจังหวัด และนโยบายอื่นๆ</p>	<p>๑) นโยบายรัฐบาล ข้อ ๖. การเพิ่มศักยภาพทางเศรษฐกิจของประเทศ</p> <p>๖.๑๖ ในด้านอุตสาหกรรม ส่งเสริมการพัฒนาอุตสาหกรรมที่สอดคล้อง กับ ศักยภาพพื้นฐานของประเทศ เช่น ส่งเสริมและพัฒนาอุตสาหกรรมเกษตรแปรรูป ตั้งแต่ต้นน้ำ จนถึงปลายน้ำ โดยการพัฒนาด้านวัตถุดิบและกระบวนการผลิตให้มีคุณภาพ ได้มาตรฐาน และเป็นมิตร กับสิ่งแวดล้อม ส่งเสริมการพัฒนาด้านนวัตกรรมเพื่อสร้างมูลค่าเพิ่มให้แก่อาหารไทยบนฐานความรู้ ความคิดสร้างสรรค์ และภูมิปัญญา ส่งเสริมการวิจัยเกษตรแปรรูป เพื่อเพิ่มมูลค่าสินค้าเกษตร และแก้ไขปัญหาที่สำคัญของประเทศ เป็นต้น ส่งเสริมอุตสาหกรรมที่ใช้เทคโนโลยีขั้นสูง ส่งเสริม อุตสาหกรรมที่ใช้การออกแบบและสร้างสรรค์ และส่งเสริม อุตสาหกรรมเครื่องจักรกลเทคโนโลยีขั้นสูง เพื่อปรับกระบวนการผลิตสู่ระบบอัตโนมัติและกึ่งอัตโนมัติ</p> <p>๒) ยุทธศาสตร์การพัฒนาจังหวัดอุดรดิตถ์</p> <p>ประเด็นยุทธศาสตร์ที่ ๒ พัฒนาภาคเกษตรกรรม อุตสาหกรรม การแปรรูป และผลิตภัณฑ์ OTOP ให้มีคุณภาพปลอดภัย มีความมั่นคงทางอาหาร ระบบการตลาดที่มีประสิทธิภาพ และระบบเศรษฐกิจที่ดี</p> <p>กลยุทธ์ ๒.๑ ส่งเสริม พัฒนากระบวนการผลิตภาคเกษตรกรรม อุตสาหกรรม การแปรรูปสินค้า เพื่อเพิ่มมูลค่าโดยมุ่งพัฒนาผลผลิตที่มีคุณภาพ มีประสิทธิภาพ และปลอดภัยต่อผู้บริโภค</p> <p>๓) ยุทธศาสตร์การพัฒนากลุ่มจังหวัดภาคเหนือตอนล่าง ๑</p> <p>ยุทธศาสตร์ที่ ๑ : พัฒนาระบบการผลิต การบริหารจัดการ การตลาดสินค้าเกษตร และสินค้าชุมชน</p>

	กลยุทธ์: ๑. เสริมสร้างสมรรถนะผู้ประกอบการและการลงทุน
๗. ระยะเวลา	เริ่มต้นเดือน ๑ ตุลาคม ๒๕๖๒ สิ้นสุดเดือน ๓๐ กันยายน ๒๕๖๓
๘. กิจกรรมที่สำคัญของโครงการ	(๑) ประชาสัมพันธ์โครงการฯ ถึงกลุ่มเป้าหมาย (๒) จัดฝึกอบรม/สัมมนา การพัฒนาผลิตภัณฑ์ในเชิงสร้างสรรค์ ให้ความรู้แก่กลุ่มเป้าหมาย (๓) รับสมัคร/คัดเลือก กลุ่มเป้าหมายเข้าร่วมโครงการ (๔) ศึกษาดูงานเพื่อเสริมสร้างทักษะการผลิต การตลาด การบริหารจัดการ และการเชื่อมโยงเครือข่ายในภูมิภาค (๕) ดำเนินการ กิจกรรมต่างๆตามโครงการ (๕.๑) จ้างเหมาผู้เชี่ยวชาญดำเนินการพัฒนาผลิตภัณฑ์เชิงนวัตกรรมสร้างสรรค์ (๕.๒) จ้างเหมาผู้เชี่ยวชาญดำเนินการพัฒนาบรรจุภัณฑ์ (๖) กำกับและติดตามประเมินผลโครงการ (๗) กิจกรรมแสดงสินค้าผลิตภัณฑ์เชิงนวัตกรรมสร้างสรรค์และจับคู่เจรจาธุรกิจ Business Matching โดยผู้รับจ้างดำเนินการ (๘) จัดทำรายงานและสรุปผลการดำเนินโครงการ
๙. งบประมาณ	จำนวน ๑,๔๑๐,๐๐๐.- บาท (หนึ่งล้านสี่แสนหนึ่งหมื่นบาทถ้วน) รายละเอียดดังนี้ ๑) ค่าเบี้ยเลี้ยง ค่าเช่าที่พักและค่าพาหนะ ๒) ค่าจ้างเหมาบริการ ๓) ค่าใช้จ่ายในการสัมมนาและฝึกอบรม ๔) ค่าใช้จ่ายในการศึกษาดูงานเพื่อเสริมสร้างทักษะการผลิตการตลาดการบริหารจัดการและการเชื่อมโยงเครือข่ายในภูมิภาค ๕) ค่าวัสดุ
๑๐. ผู้รับผิดชอบ	สำนักงานอุตสาหกรรมจังหวัดอุดรธานี

โครงการสร้างมูลค่าเพิ่มจากวัสดุเหลือใช้ภาคอุตสาหกรรมเชิงสร้างสรรค์	
๒. ความสำคัญของโครงการ หลักการและเหตุผล	ปัจจุบันประเทศไทยมีอุตสาหกรรมมากมายที่มีบทบาทสำคัญต่อเศรษฐกิจโดยรวมของประเทศ แต่ก็ยังมีปัญหาและอุปสรรคเกี่ยวกับเศษวัสดุเหลือใช้จากภาคอุตสาหกรรม ส่งผลกระทบต่อสิ่งแวดล้อม เกิดมลภาวะจากการเผาไหม้ ดังนั้น สำนักงานอุตสาหกรรมจังหวัดอุดรธานี ได้เล็งเห็นความสำคัญในการใช้นวัตกรรมและความคิดสร้างสรรค์มาสร้างมูลค่าเพิ่มให้กับวัสดุเหลือใช้ภาคอุตสาหกรรม ทั้งนี้ ได้คำนึงถึงความเป็นไปได้ทางการตลาดด้วย
๓. วัตถุประสงค์ของโครงการ	๑. เพื่อสร้างมูลค่าเพิ่มให้กับวัสดุเหลือใช้ ๒. เพื่อนำวัสดุเหลือใช้มาใช้ประโยชน์ ให้เกิดมูลค่าทางเศรษฐกิจ ๓. ผลิตภัณฑ์ที่ได้จากการพัฒนาตรงกับความต้องการของตลาด มีราคาที่เหมาะสม และสามารถนำไปจำหน่ายได้จริง
๔. ผลผลิตและผลลัพธ์ของโครงการ	ผลผลิต ๑. ผู้ประกอบการได้รับความรู้และประสบการณ์จากการอบรม/สัมมนา

	<p>จำนวน ๓๐ ราย</p> <p>๒. ผลิตภัณฑ์ใหม่ที่ได้รับการพัฒนา จำนวน ๕ ผลิตภัณฑ์</p> <p>ผลลัพธ์</p> <p>ผลิตภัณฑ์ใหม่ ๆ มีช่องทางและโอกาสการตลาดเพิ่มมากขึ้น</p>
๕. ตัวชี้วัดความสำเร็จของโครงการ	<p>๑. มีผู้ที่ได้รับการถ่ายทอดความรู้การสร้างมูลค่าเพิ่มจากวัสดุเหลือใช้ภาคอุตสาหกรรมให้กับผู้ประกอบการและเจ้าหน้าที่ที่เกี่ยวข้อง ไม่น้อยกว่า ๓๐ ราย</p> <p>๒. มีผลิตภัณฑ์ใหม่ที่ทำมาจากวัสดุเหลือใช้จำนวน ๕ ผลิตภัณฑ์</p>
๖. ความเชื่อมโยงกับยุทธศาสตร์ จังหวัด/กลุ่มจังหวัด และนโยบายอื่นๆ	<p>๑) นโยบายรัฐบาล ข้อ ๖. การเพิ่มศักยภาพทางเศรษฐกิจของประเทศ</p> <p>๖.๑๖ ในด้านอุตสาหกรรม ส่งเสริมการพัฒนาอุตสาหกรรมที่สอดคล้อง กับศักยภาพพื้นฐานของประเทศ เช่น ส่งเสริมและพัฒนาอุตสาหกรรมเกษตรแปรรูป ตั้งแต่ต้นน้ำ จนถึงปลายน้ำ โดยการพัฒนาวัตถุดิบและกระบวนการผลิตให้มีคุณภาพ ได้มาตรฐาน และเป็นมิตร กับสิ่งแวดล้อม ส่งเสริมการพัฒนานวัตกรรมเพื่อสร้างมูลค่าเพิ่มให้แก่อาหารไทยบนฐานความรู้ ความคิดสร้างสรรค์ และภูมิปัญญา ส่งเสริมการวิจัยเกษตรแปรรูป เพื่อเพิ่มมูลค่าสินค้าเกษตร และแก้ไขปัญหาที่สำคัญของประเทศ เป็นต้น ส่งเสริมอุตสาหกรรมที่ใช้เทคโนโลยีขั้นสูง ส่งเสริมอุตสาหกรรมที่ใช้การออกแบบและสร้างสรรค์ และส่งเสริมอุตสาหกรรมเครื่องจักรกลเทคโนโลยีขั้นสูง เพื่อปรับกระบวนการผลิตสู่ระบบอัตโนมัติ และกึ่งอัตโนมัติ</p> <p>๒) ยุทธศาสตร์การพัฒนาจังหวัดอุดรดิตถ์</p> <p>ประเด็นยุทธศาสตร์ที่ ๒ พัฒนาภาคเกษตรกรรม อุตสาหกรรม การแปรรูป และผลิตภัณฑ์ OTOP ให้มีคุณภาพปลอดภัย มีความมั่นคงทางอาหาร ระบบการตลาดที่มีประสิทธิภาพ และระบบเศรษฐกิจที่ดี</p> <p>กลยุทธ์ ๒.๑ ส่งเสริม พัฒนาระบบการผลิตภาคเกษตรกรรม อุตสาหกรรม การแปรรูปสินค้า เพื่อเพิ่มมูลค่าโดยมุ่งพัฒนาผลผลิตที่มีคุณภาพ มีประสิทธิภาพ และปลอดภัยต่อผู้บริโภค</p> <p>๓) ยุทธศาสตร์การพัฒนากลุ่มจังหวัดภาคเหนือตอนล่าง ๑</p> <p>ยุทธศาสตร์ที่ ๑ : พัฒนาระบบการผลิต การบริหารจัดการ การตลาดสินค้าเกษตรและสินค้าชุมชน</p> <p>กลยุทธ์: ๑. เสริมสร้างสมรรถนะผู้ประกอบการและการลงทุน</p>
๗. ระยะเวลา	เริ่มต้นเดือน ๑ ตุลาคม ๒๕๖๒ สิ้นสุดเดือน ๓๐ กันยายน ๒๕๖๓
๘. กิจกรรมที่สำคัญของโครงการ	<p>๑. ศึกษา สํารวจ วิเคราะห์และจัดทำฐานข้อมูลโรงงานที่มีวัสดุเหลือใช้ภาคอุตสาหกรรม</p> <p>๒. จัดสัมมนาถ่ายทอดความรู้การสร้างมูลค่าเพิ่มจากวัสดุเหลือใช้ภาคอุตสาหกรรมให้กับผู้ประกอบการและเจ้าหน้าที่ที่เกี่ยวข้อง ไม่น้อยกว่า ๔๐ ราย</p> <p>๓. คัดเลือกวัสดุเหลือใช้ที่จะนำมาพัฒนาเชิงสร้างสรรค์ ๕ ผลิตภัณฑ์ โดยเลือกให้ตรงกับความต้องการของตลาด</p>

	<p>๔. ดำเนินการพัฒนาผลิตภัณฑ์พร้อมบรรจุภัณฑ์จากวัสดุเหลือใช้ภาคอุตสาหกรรมให้เป็นผลิตภัณฑ์ใหม่ที่มีมูลค่าทางเศรษฐกิจ</p> <p>๕. วิเคราะห์ด้านคุณภาพ บรรจุภัณฑ์ ราคาที่เหมาะสม</p> <p>๖. ดำเนินการเชื่อมตงตลาดระหว่างผู้ผลิตกับผู้บริโภค (หาตลาดช่วยผู้ผลิต)</p> <p>๗. ติดตามประเมินผลและสรุปโครงการ</p>
๙. งบประมาณ	จำนวน ๔๐๐,๐๐๐.- บาท
๑๐. ผู้รับผิดชอบ	สำนักงานอุตสาหกรรมจังหวัดอุดรดิตต์

๔.๒ ความเชื่อมโยงแผนปฏิบัติราชการ ออก. แผนปฏิบัติราชการ สปอ. และแผนปฏิบัติการด้านการพัฒนาอุตสาหกรรมจังหวัดอุดรดิตต์ ปี ๒๕๖๓

	แผนปฏิบัติราชการ ระยะ ๓ ปี (พ.ศ. ๒๕๖๓ - ๒๕๖๕) ของ ออก.	แผนปฏิบัติราชการ ระยะ ๓ ปี (พ.ศ. ๒๕๖๓ - ๒๕๖๕) ของ สปอ.	แผนพัฒนาจังหวัด อุดรดิตต์ ปี ๒๕๖๑ - ๒๕๖๕	แผนปฏิบัติการด้านการพัฒนาอุตสาหกรรมจังหวัดอุดรดิตต์ ปี ๒๕๖๓
วิสัยทัศน์	ปฏิรูปอุตสาหกรรมสู่ ๔.๐ เพิ่มมูลค่าเศรษฐกิจอุตสาหกรรมของไทย ให้เติบโตไม่น้อยกว่าร้อยละ ๔.๖ ภายในปี ๒๕๖๕	ภาคอุตสาหกรรมมีผลิตภาพ ปัจจัยการผลิตรวมเพิ่มขึ้น ร้อยละ ๒.๕ ภายในปี ๒๕๖๕	เมืองแห่งการท่องเที่ยวเชิงอนุรักษ์ เปิดประตูสู่ตะวันตก ยกระดับคุณภาพชีวิต พัฒนาเศรษฐกิจให้ยั่งยืน บนพื้นฐานแห่งความพอเพียง	พัฒนาอุตสาหกรรมด้วยเทคโนโลยีสร้างสรรค์นวัตกรรม มาตรฐาน ภูมิปัญญาสิ่งแวดล้อมและดิจิทัลสู่สากล ตามปรัชญาเศรษฐกิจพอเพียง
ประเด็นการพัฒนา ด้านที่ ๑	การเสริมสร้างศักยภาพของภาคอุตสาหกรรมให้เติบโตและเข้มแข็ง	การผลักดันและบูรณาการนโยบายและแผนให้เกิดผลสัมฤทธิ์	การยกระดับและพัฒนาการท่องเที่ยวให้มีคุณภาพและยั่งยืน	ส่งเสริมและพัฒนาศักยภาพอุตสาหกรรมแปรรูป
ประเด็นการพัฒนา ด้านที่ ๒	การพัฒนาปัจจัยสนับสนุนให้เอื้อต่อการลงทุนและการพัฒนาอุตสาหกรรม	การเสริมสร้างศักยภาพของธุรกิจอุตสาหกรรม	พัฒนาศักยภาพการค้าการลงทุน และการค้าชายแดน	ส่งเสริมและพัฒนาอุตสาหกรรมให้เป็นมิตรกับชุมชนและสิ่งแวดล้อม
ประเด็นการพัฒนา ด้านที่ ๓	การส่งเสริมและพัฒนาอุตสาหกรรมให้เป็นมิตรกับสังคมและสิ่งแวดล้อม	การส่งเสริมและพัฒนาอุตสาหกรรมให้เป็นมิตรกับสังคมและสิ่งแวดล้อม	ยกระดับคุณภาพชีวิต แก้ไขปัญหาความยากจนและลดความเหลื่อมล้ำทางสังคม	พัฒนาประสิทธิภาพองค์กรและพัฒนาบุคลากรให้พร้อมรับกับการเปลี่ยนแปลงอย่างมีคุณธรรมและจริยธรรม

ประเด็นการพัฒนา ด้านที่ ๔	การพัฒนาสมรรถนะ องค์กรเพื่อให้บริการอย่าง มีคุณภาพ	การพัฒนาสมรรถนะองค์กร เพื่อให้บริการอย่างมี คุณภาพ	การจัดการ อนุรักษ์ พื้นที่ ทรัพยากรธรรมชาติและ สิ่งแวดล้อมและส่งเสริมให้ คนอยู่ร่วมกับป่าอย่าง ยั่งยืน	
ประเด็นการพัฒนา ด้านที่ ๕			การพัฒนาเพื่อเสริมสร้าง ความมั่นคงภายในและ ความมั่นคงตามแนว ชายแดน	

### ๔.๓ ข้อมูลสรุปผลการดำเนินงานในปีงบประมาณ พ.ศ. ๒๕๖๒ ของ สอจ. ตามแผนยุทธศาสตร์การพัฒนาอุตสาหกรรมจังหวัด พ.ศ. ๒๕๖๒

#### (๑) โครงการการติดตามประเมินผลตามนโยบายและยุทธศาสตร์

สำนักงานอุตสาหกรรมจังหวัดอุดรดิตถ์ ได้รับงบประมาณในการดำเนินการสำหรับเป็นค่าจ้างเหมาบริการเจ้าหน้าที่ จำนวน ๒ ราย เป็นเงิน ๓๑๒,๐๐๐ บาท และดำเนินกิจกรรมการติดตามและจัดเก็บค่าธรรมเนียมโรงงานและค่าธรรมเนียมแร่ ซึ่งผลการดำเนินการทั้งสิ้น ๑๑๙ ราย ๑๑๙ ครั้ง เป็นเงิน ๒๗๔,๙๒๔ บาท การติดตามและจัดเก็บภาษีและรายได้อื่น ๆ เป็นเงิน ๑๒๗,๗๘๐ บาท และมูลค่าการลงทุนภาคอุตสาหกรรม เป็นเงิน ๗๑,๙๕๐,๐๐๐ บาท

#### (๒) โครงการจัดทำฐานข้อมูลภาคอุตสาหกรรมเพื่อการเตือนภัยเศรษฐกิจ

อุตสาหกรรม

สำนักงานอุตสาหกรรมจังหวัดอุดรดิตถ์ ได้รับมอบหมายให้ดำเนินการจัดทำฐานข้อมูลภาคอุตสาหกรรมเพื่อการชี้แนะเตือนภัยเศรษฐกิจอุตสาหกรรมระดับจังหวัด มีข้อมูลที่เป็นไปตามสภาวการณ์ปัจจุบัน และสามารถนำข้อมูลไปเป็นแนวทางในการกำหนดทิศทางหรือชี้แนะแนวทางเตือนภัยทางเศรษฐกิจอุตสาหกรรมที่ผู้ประกอบการสามารถกำหนดทิศทางการลงทุนหรือใช้ในการตัดสินใจในการลงทุนซึ่งประกอบด้วยกิจกรรมต่างๆ ดังนี้

กิจกรรมที่ ๑ จัดทำข้อมูลชี้แนะเตือนภัยทางเศรษฐกิจในระดับจังหวัดเป็นรายไตรมาส จำนวน ๔ รายงาน

กิจกรรมที่ ๒ ให้คำปรึกษาแนะนำแก่ผู้ประกอบการในการจัดเก็บข้อมูลเพื่อจัดทำรายงานวิเคราะห์โครงสร้างอุตสาหกรรมระดับจังหวัด กลุ่มเป้าหมายผู้ประกอบการกิจการโรงงานอุตสาหกรรมผู้ประกอบการทำเหมืองแร่ และวิสาหกิจชุมชน จำนวน ๑๒๗ ราย

กิจกรรมที่ ๓ จัดทำรายงานภาวะเศรษฐกิจ ราย ๖ เดือน จำนวน ๒ รายงาน

กิจกรรมที่ ๔ จัดทำรายงานความเคลื่อนไหวการลงทุนอุตสาหกรรมของจังหวัดอุดรดิตถ์เป็นประจำเดือนทุกเดือน จำนวน ๑๒ รายงาน

กิจกรรมที่ ๕ การพัฒนาและบริหารจัดการข้อมูลด้านอุตสาหกรรม ภายในจังหวัด ในการจัดทำฐานข้อมูลรายชื่อผู้รับบริการ การปรับปรุงข้อมูลในฐานข้อมูลทำเนียบโรงงานให้มีความครบถ้วนถูกต้อง และจัดทำและปรับปรุงข้อมูลเครือข่ายพันธมิตรการบริการของสำนักงานอุตสาหกรรมจังหวัดอุดรดิตถ์

ซึ่งผลการดำเนินงานการจัดทำฐานข้อมูลภาคอุตสาหกรรมเพื่อการขึ้นทะเบียน  
เศรษฐกิจอุตสาหกรรมได้รับการเผยแพร่ผ่านระบบเครือข่ายสำนักงานอุตสาหกรรม  
(www.industry.go.th/maehongson) หัวข้อ Big Data

(ก) โครงการการพัฒนาและผลักดันยุทธศาสตร์กระทรวงอุตสาหกรรม  
ปี พ.ศ. ๒๕๖๐-๒๕๖๔ สำหรับปีงบประมาณ พ.ศ. ๒๕๖๒ สู่การปฏิบัติ

สำนักงานอุตสาหกรรมจังหวัดอุดรดิตถ์ ได้เชิญผู้ประกอบการ ผู้ประกอบการ SMEs ผู้ประกอบการผลิตภัณฑ์ชุมชน และส่วนราชการที่เกี่ยวข้อง มาเข้าร่วมประชุมเพื่อกำหนดแผนยุทธศาสตร์การ พัฒนาอุตสาหกรรมระดับจังหวัด ภายใต้วิสัยทัศน์ “พัฒนาอุตสาหกรรมด้วยภูมิปัญญาสร้างสรรค์ นวัตกรรม มาตรฐาน และสิ่งแวดล้อมสู่สากล ตามปรัชญาของเศรษฐกิจพอเพียง” โดยกำหนดประเด็นยุทธศาสตร์ ได้แก่ ส่งเสริมและพัฒนาศักยภาพอุตสาหกรรมแปรรูป ส่งเสริมและพัฒนาอุตสาหกรรมให้เป็นมิตรกับสิ่งแวดล้อม และ พัฒนาประสิทธิภาพองค์กรและพัฒนาบุคลากร ภาคอุตสาหกรรมให้มีขีดความสามารถในการแข่งขัน ส่วนการ กำหนดเป้าประสงค์ ได้แก่ เพื่อให้ผู้ประกอบการอุตสาหกรรมเกษตรแปรรูป และอุตสาหกรรมชุมชน มีศักยภาพใน การประกอบการ และมีความสามารถในการแข่งขันทั้งในประเทศและต่างประเทศได้อย่างยั่งยืน ภาคอุตสาหกรรม ภาคเหมืองแร่ และอุตสาหกรรมชุมชน มีการบริหารจัดการสิ่งแวดล้อมอย่างเป็นมิตรต่อสังคม และมีความยั่งยืน และผู้ประกอบการภาคอุตสาหกรรมมีความสามารถในการแข่งขัน พร้อมทั้งการกำหนดกลยุทธ์ ในการพัฒนาอุตสาหกรรมอย่างยั่งยืน ได้แก่ การยกระดับคุณภาพผลิตภัณฑ์ให้ได้มาตรฐาน การเพิ่มขีด ความสามารถในการแข่งขันของอุตสาหกรรมเกษตรและอุตสาหกรรมชุมชน การส่งเสริมและพัฒนา ผู้ประกอบการอุตสาหกรรม, อุตสาหกรรมชุมชนให้มีขีดความสามารถในการแข่งขันสูงขึ้น การส่งเสริมการมีส่วนร่วมของประชาชนในการกำกับดูแลการประกอบกิจการและการดูแลสุขภาพธรรมชาติและสิ่งแวดล้อม การ ส่งเสริมให้เกิดการลดผลกระทบต่อสิ่งแวดล้อมและชุมชน ลดข้อร้องเรียนจากผลกระทบจากการประกอบกิจการ โรงงาน ลดความเสี่ยงในการรับผิดชอบในอนาคต และการส่งเสริมการวิจัยและพัฒนาเทคโนโลยี/นวัตกรรมใหม่ๆ

(ข) โครงการสร้างและพัฒนาเครือข่ายอุตสาหกรรมรักษาสีสิ่งแวดล้อมประจำปีงบประมาณ  
พ.ศ. ๒๕๖๒

สำนักงานอุตสาหกรรมจังหวัดอุดรดิตถ์ ได้รับมอบหมายจากสำนักงานปลัดกระทรวง อุตสาหกรรมให้ดำเนินโครงการสร้างและพัฒนาเครือข่ายอุตสาหกรรมรักษาสีสิ่งแวดล้อมที่มีประสิทธิภาพทั่วประเทศ เพื่อการผลิตภาคอุตสาหกรรมที่เป็นมิตรกับสิ่งแวดล้อมเป็นเกณฑ์มาตรฐาน สำนักงานอุตสาหกรรมจังหวัดอุดรดิตถ์ ได้ดำเนินการประชาสัมพันธ์โครงการ เชิญชวนสมาชิกใหม่เข้าร่วมโครงการ และสำรวจพื้นที่เป้าหมาย เพื่อสร้าง และพัฒนาเครือข่ายอุตสาหกรรมรักษาสีสิ่งแวดล้อม พร้อมทั้งดำเนินการจัดฝึกอบรมโครงการสร้างและพัฒนา เครือข่ายอุตสาหกรรมรักษาสีสิ่งแวดล้อมประจำปีงบประมาณ พ.ศ. ๒๕๖๒ และดำเนินการจัดประชุมเชื่อมโยง เครือข่ายและกิจกรรมสานสัมพันธ์สมาชิกเครือข่าย ภายใต้โครงการอุตสาหกรรมรักษาสีสิ่งแวดล้อมและพัฒนา เครือข่ายอุตสาหกรรมรักษาสีสิ่งแวดล้อม และพิธีมอบรางวัลเชิดชูเกียรติกลุ่มสมาชิกเครือข่ายอุตสาหกรรมรักษาสี สิ่งแวดล้อมและสถานประกอบการ ที่ผ่านเกณฑ์ธรรมาภิบาลสิ่งแวดล้อม ประจำปีงบประมาณ พ.ศ.๒๕๖๒



(๕) โครงการบริหารจัดการลุ่มน้ำและวางระบบธรรมาภิบาลสิ่งแวดล้อมจังหวัดอุตรดิตถ์ ประจำปีงบประมาณ ๒๕๖๒

๑. ดำเนินงานการจัดเก็บวิเคราะห์/ตรวจสอบคุณภาพน้ำบริเวณลุ่มน้ำสายหลัก ลำชาล คู คลอง หนอง และบึง ที่สำคัญในพื้นที่ ๗๖ จังหวัด และการจัดเตรียมสารเคมี วัสดุสิ้นเปลือง เครื่องมือ ภาชนะสำหรับการเก็บตัวอย่างน้ำ เมื่อวันที่ ๑๐ มกราคม ๒๕๖๒ และวันที่ ๑๒ มีนาคม ๒๕๖๒ วันที่ ๒๙ พฤษภาคม ๒๕๖๒ ดังนี้ บริษัท โรงน้ำแข็งอุตรดิตถ์ กิจวาริ จำกัด บริษัท อุตสาหกรรมแป้งมันกาญจนชัยจำกัด บริษัท มงคลสมัย จำกัด บริษัท น้ำตาลไทยเอกลักษณ์ จำกัด บริษัท วานิชรวมเศรษฐกิจ ๑๙๙๙ จำกัด และบริษัท บีที.บลูโทเกอร์ จำกัด

๒. จัดกิจกรรมประชุมชี้แจงโครงการบริหารจัดการลุ่มน้ำและวางระบบธรรมาภิบาลสิ่งแวดล้อม เมื่อวันที่ ๒๑ ธันวาคม ๒๕๖๑ ณ ห้องประชุมชั้น ๓ สำนักงานอุตสาหกรรมจังหวัดอุตรดิตถ์ โดยมีผู้ว่าราชการจังหวัดอุตรดิตถ์เป็นประธานเปิดการประชุมชี้แจง และสถานประกอบการสมัครเข้าร่วมโครงการฯ จำนวน ๒ ราย ได้แก่

๑) บริษัท วานิชรวมเศรษฐกิจ ๑๙๙๙ จำกัด ทะเบียนโรงงานเลขที่ ๓-๑๐๕-๗๔/๖๐๐๓ ประกอบกิจการคัดแยกวัสดุที่ไม่ใช้แล้วที่ไม่เป็นของเสียอันตราย ตั้งอยู่ ณ เลขที่ ๙๙/๑ หมู่ที่ ๑ ตำบลคิ่งตะเกา อำเภอเมืองจังหวัดอุตรดิตถ์

๒) บริษัท บีที.บลูโทเกอร์ จำกัด ทะเบียนโรงงานเลขที่ จ๓-๒๐(๑)-๗/๖๐๐๓ ประกอบกิจการนำดีมบรรจุขวด



๒) จัดกิจกรรมถ่ายทอดองค์ความรู้ระหว่างสถานประกอบการที่ดำเนินการตามหลักธรรมาภิบาลสิ่งแวดล้อมจนประสบความสำเร็จเป็นพี่เลี้ยง ให้กับผู้ประกอบการรายอื่นเพื่อขยายผลการดำเนินงานตามหลักธรรมาภิบาลอย่างยั่งยืน โดยจัดกิจกรรมถ่ายทอดองค์ความรู้ศึกษาดูงานสถานประกอบการที่ดำเนินการตามหลักธรรมาภิบาลสิ่งแวดล้อม เมื่อวันที่ ๑๒ กุมภาพันธ์ ๒๕๖๒ ณ บริษัท ลำพูนพลาสติก จำกัด จังหวัดลำพูน ผู้เข้าร่วมจำนวน ๒๐ ราย ซึ่งสถานประกอบการพี่เลี้ยงได้ดำเนินการตามหลักเกณฑ์ธรรมาภิบาลสิ่งแวดล้อม ๗ หลัก และถ่ายทอดกระบวนการทำงานตามหลักเกณฑ์ให้แก่สถานประกอบการที่เข้าร่วมโครงการฯ และคณะทำงานตรวจประเมินในครั้งนี้

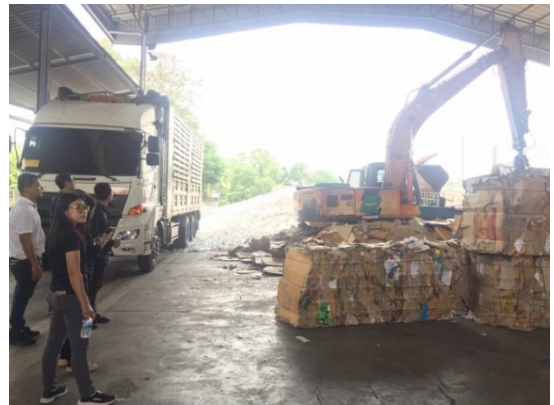
๓) จัดกิจกรรมตรวจติดตามผลและให้คำปรึกษาการดำเนินงานตามหลักธรรมาภิบาลโดยมีคณะทำงานตรวจประเมิน ร่วมกับองค์การบริหารส่วนท้องถิ่น หน่วยงานรัฐ ภาคเอกชน ประชาชนและสถานประกอบการ

อุตสาหกรรม ดำเนินการตรวจประเมินและส่งเสริมการใช้ระบบธรรมชาติสิ่งแวดล้อมในสถานประกอบการเพื่อให้ประชาชนมีส่วนร่วมในการแก้ไขปัญหาขยะอย่างยั่งยืน ดังนี้

ดำเนินการตรวจประเมินสถานประกอบการและดูงานสถานประกอบการที่ดำเนินการตามหลักธรรมชาติสิ่งแวดล้อม รอบที่ ๑ เมื่อวันที่ ๘ พฤษภาคม ๒๕๖๒ และตรวจประเมินสถานประกอบการตามคำแนะนำปรับปรุงแก้ไข รอบที่ ๒ เมื่อวันที่ ๒๘ พฤษภาคม ๒๕๖๒ สถานประกอบการ ได้แก่

๑. บริษัท วานิชรวมเศรษฐกิจ ๑๙๙๙ จำกัด ทะเบียนโรงงาน ๓-๑๐๕-๗๔/๖๐๐๓ ประกอบกิจการคัดแยกวัสดุที่ไม่ใช้แล้วที่ไม่เป็นของเสียอันตราย ตั้งอยู่ ณ เลขที่ ๙๙/๑ หมู่ที่ ๑ ตำบลคิ่งตะเกา อำเภอเมืองจังหวัดอุดรดิตถ์

๒. บริษัท บีที.บลูโทเกอร์ จำกัด ทะเบียนโรงงาน จ๓-๒๐(๑)-/๖๐๐๓ ประกอบกิจการนำดีมบรรจุ ตั้งอยู่ ณ เลขที่ ๑๕๑ หมู่ที่ ๑ ตำบลท่าสัก อำเภอพิชัย จังหวัดอุดรดิตถ์



(๖) โครงการส่งเสริมและพัฒนาโครงการอุตสาหกรรมสีเขียว ประจำปีงบประมาณ ๒๕๖๒

๑. กิจกรรมเชิญชวนสถานประกอบการในส่วนภูมิภาคให้เข้าร่วมเป็นอุตสาหกรรมสีเขียว โดยการจัดสัมมนาให้ความรู้โครงการส่งเสริมและพัฒนาสถานประกอบการสู่อุตสาหกรรมสีเขียว เมื่อวันที่ ๒๕ ธันวาคม ๒๕๖๑ ณ ห้องประชุมเหล็กน้ำพี้ชั้น ๓ ศาลากลางจังหวัดอุดรดิตถ์ โดยมีเป้าหมาย ดังนี้

๑. สถานประกอบการที่ยังไม่เคยได้รับรองอุตสาหกรรมสีเขียวระดับที่ ๑ จำนวน ๒๐ ราย
๒. สถานประกอบการที่ขอตรวจประเมินเพื่อยกระดับไปสู่การได้รับการรับรองอุตสาหกรรมสีเขียว จำนวน ๔ ราย

๒. กิจกรรมถ่ายทอดความรู้และให้คำปรึกษาแนะนำเชิงลึกแก่ สถานประกอบการที่ได้รับการรับรองอุตสาหกรรมสีเขียวระดับที่ ๑ จำนวน ๒๐ ราย และการยกระดับไปสู่การได้รับการรับรองอุตสาหกรรมสีเขียว ระดับที่ ๒ จำนวน ๔ ราย โดยจัดฝึกอบรมเชิงปฏิบัติการ ให้คำปรึกษาแนะนำเชิงลึกแก่สถานประกอบการ เพื่อมุ่งสู่การรับรองอุตสาหกรรมสีเขียว เมื่อวันที่ ๑๗ มิถุนายน ๒๕๖๒ ณ ห้องประชุมชั้น ๓ สำนักงานอุตสาหกรรมจังหวัดอุดรดิตถ์ โดยมีนายจตุพงษ์ แจ่มมุข ตำแหน่งวิศวกรชำนาญการ สำนักงานอุตสาหกรรมจังหวัดพิษณุโลก เป็นวิทยากรในการให้คำแนะนำเชิงลึก





๓. ลงพื้นที่ติดตามประเมินผลการดำเนินงานสู่การได้รับการรับรองอุตสาหกรรมสีเขียว ระดับที่ ๒ จำนวน ๔ ราย ตามหลักเกณฑ์การรับรองอุตสาหกรรมสีเขียว ณ บริษัท โรเธนเบิร์ก จำกัด บริษัท โรงน้ำแข็งอุตรดิตถ์ กิจวารีย์ จำกัด บริษัท บุญมีฟาร์ม ๓๐ จำกัด และบริษัท ใหญ่ก่อสร้าง คอนกรีต ๒๐๑๕ จำกัด

ผลการดำเนินงานอุตสาหกรรมสีเขียว ระดับที่ ๑ ความมุ่งมั่นสีเขียว ( Green Commitment) การแสดงความมุ่งมั่นในรูปแบบของนโยบาย เป้าหมายและแผนงานที่จะลดผลกระทบต่อสิ่งแวดล้อมและมีการสื่อสารภายในองค์กร โดยมีสถานประกอบการที่ได้รับการรับรองอุตสาหกรรมสีเขียว ระดับที่ ๑ จำนวน ๒๐ รายดังนี้

ลำดับที่	ผู้ประกอบการโรงงาน/ทะเบียนโรงงาน	สถานที่ตั้ง	ประกอบกิจการ
๑	นางสายทอง อัครเจตนะ ทะเบียน จ๓-๙๘-๘/๕๕๐๓	๑๓๑/๑ ม.๘ ต.ผาจุ อ.เมือง จ.อุตรดิตถ์	ซัก อบ รีด ผ้าและ เครื่องนุ่งห่ม
๒	นายลำพูน สงวนประเทศ ทะเบียน จ๓-๓(๔)-๘๑/๕๙๐๓	ม. ๔ ต.วังกะพ้อ อ.เมือง จ.อุตรดิตถ์	ดูทราย
๓	นายเวศน์ พรหมมา ทะเบียน จ๓-๓๗-๑๐๔/๖๑๐๓ (๒๐๕๓๐๐๑๐๔๖๕๖๑๑)	๑๖๙/๑ ม.๑๑ ต.วังแดง อ.ตรอน จ.อุตรดิตถ์	ทำเครื่องเรือนจากไม้
๔	บริษัท ใหญ่ก่อสร้างคอนกรีต จำกัดสาขาบ้านโคก ทะเบียน จ๓-๕๘(๑)-๕/๖๑๐๓	๓๗๕ ม. ๓ ต.บ้านโคก อ.บ้านโคก จ. อุตรดิตถ์	ผลิตคอนกรีต
๕	ส.เจริญผล ทะเบียน จ๓-๘(๑)-๒๖/๖๑๐๓	๑๓๘ ม. ๑๖ ต.วังงาม อ.เมือง จ.อุตรดิตถ์	แปรรูปมะม่วง
๖	นางอัมพร ย้ายตั้ง ทะเบียน จ๓-๓(๔)-๕๖/๖๑๐๓	หมู่ ๕ ต.วังแดง อ.ตรอน จ.อุตรดิตถ์	ดูทราย
๗	นายสมชาย เชื้อศรี ทะเบียน จ๓-๓(๔)-๘๐/๕๙๐๓	ม.๕ ต.วังกะพ้อ อ.เมือง จ.อุตรดิตถ์	ดูทราย
๘	ห้างหุ้นส่วนจำกัด อุตรดิตถ์เมืองเจริญ ทะเบียน จ๓-๓(๔)-๑๐/๕๑๐๓ (๒๐๕๓๐๐๑๐๒๕๕๕๑๑)	ม.๗ ต.วังกะพ้อ อ.เมือง จ.อุตรดิตถ์	ดูทราย
ลำดับที่	ผู้ประกอบการโรงงาน/ทะเบียนโรงงาน	สถานที่ตั้ง	ประกอบกิจการ
๙	ห้างหุ้นส่วนจำกัด อุตรดิตถ์เมืองเจริญ ทะเบียน จ๓-๓(๔)-๕๗/๖๑๐๓ (๒๐๕๓๐๐๑๐๕๗๖๕๖๑๑)	ม.๔ ต.วังกะพ้อ อ.เมือง จ.อุตรดิตถ์	ดูทราย
๑๐	นายพะปูลอย ศรีไพโรสน์ ทะเบียน จ๓-๓๗-๑๑๖/๖๑๐๓ (๒๐๕๓๐๐๑๑๖๕๖๑๕)	๔๒/๓ ม.๓ ต.บ้านเสี้ยว อ.ปากท่า จ.อุตรดิตถ์	ทำเครื่องเรือนจากไม้
๑๑	นางอารีญา แก้วทอง ทะเบียน จ๓-๒(๒)-๕/๖๐๐๓ (๒๐๕๓๐๐๑๐๕๖๕๖๐๒)	๑๕๘ ม.๒ ต.แสนตอ อ.น้ำปาด จ.อุตรดิตถ์	สีข้าวโพด
๑๒	นายสมเดช สำเภา ทะเบียน จ๓-๔(๑)-๑/๖๐๐๓ (๒๐๕๓๐๑๐๑๑๒๕๖๐๐)	๘๘/๔ ม.๖ ต.แสนตอ อ.เมืองจ.อุตรดิตถ์	โรงฆ่าสัตว์
๑๓	ห้างหุ้นส่วนจำกัด เค.พี.เอ็นจินเนียร์ริง ๒๐๑๕ ทะเบียน จ๓-๖๔(๑๒)-๔/๕๖๐๓	๑๕๐/๑ ม.๒ ต.น้ำอ่าง อ.ตรอน จ.อุตรดิตถ์	ตัดพับหรือม้วนโลหะ
๑๔	ห้างหุ้นส่วนจำกัด บุญทวีเมทัลชีท ทะเบียน จ๓-๖๓(๒)-๑๓/๕๖๐๓ (๒๐๕๓๐๐๑๑๓๕๕๖๔)	๔๒/๑๖ ม.๓ ต.พญาแมน อ.พิชัย จ.อุตรดิตถ์	ทำแผ่นมุงหลังคาเมทัลชีท

๑๕	บริษัท แอล.พี.ซีวิล แอสฟัลท์ จำกัด ทะเบียน จ๓-๕๐(๔)-๓๙/๕๗๑๓ (๒๐๕๓๐๐๐๓๙๕๕๕๗๗)	๑๗๑ ม.๓ ต.ป่าคาย อ.ทองแสนขัน จ.อุตรดิตถ์	ผลิตแอสฟัลต์ติกคอนกรีต
๑๖	บริษัท วี เค เค คอร์ ปอเรชั่น จำกัด ทะเบียน จ๓-๕๐(๔)-๑/๖๒๑๓ (๒๐๕๓๐๐๐๕๕๖๒๑๗)	ม.๓ ต.บ่อทอง อ.ทองแสนขัน จ.อุตรดิตถ์	ผลิตและจำหน่ายแอสฟัลต์ติกคอนกรีต
๑๗	บริษัท อุตสาหกรรมแพททอง จำกัด ทะเบียน จ๓-๕๕(๑)-๑๔๐/๕๐๑๓ (๒๐๕๓๐๐๑๔๐๒๕๕๐๑๓)	๙๙/๑ ม.๒ ต.คิ่งตะเภา อ.เมือง จ.อุตรดิตถ์	ผลิตและจำหน่ายแอสฟัลต์ติกคอนกรีต
๑๘	นายณัฐพล คงนิล ทะเบียน จ๓-๕๓(๙)-๙/๖๑๑๓ (๒๐๕๓๐๐๐๙๙๖๑๑๓)	๙๙/๑ ม.๓ ต.คิ่งตะเภา อ.เมือง จ.อุตรดิตถ์	คัต แยก บด อัด พลาสติก
๑๙	ห้างหุ้นส่วนจำกัด สตราท่าปลา ทะเบียน จ๓-๑๔-๒๕/๖๐๑๓ (๒๐๕๓๐๑๒๕๒๕๖๐๑๓)	ม.๘ ต.ร่วมจิต อ.ท่าปลา จ.อุตรดิตถ์	ผลิตน้ำแข็งหลอดเพื่อบริโภค
๒๐	ห้างหุ้นส่วนจำกัด สตราภูดู ทะเบียน ๓-๑๔-๔๙/๖๐๑๓ (๑๐๕๓๐๐๐๔๙๖๐๑๓)	ม.๖ ต.บ้านโคก อ.บ้านโคก จ.อุตรดิตถ์	ผลิตน้ำแข็งหลอดและน้ำแข็งเพื่อบริโภค

ผลการดำเนินงานอุตสาหกรรมสีเขียว ระดับที่ ๒ ปฏิบัติการสีเขียว (Green Activity) คือ การดำเนินกิจกรรมตามนโยบาย เป้าหมายและแผนงาน ที่กำหนดเพื่อลดผลกระทบต่อสิ่งแวดล้อมอย่างเป็นรูปธรรม และสำเร็จตามความมุ่งมั่นที่ตั้งไว้ โดยมีสถานประกอบการที่ผ่านการยกระดับสู่อุตสาหกรรมสีเขียวระดับที่ ๒ จำนวน ๔ ราย ดังนี้

ลำดับที่	ผู้ประกอบการโรงงาน/ทะเบียนโรงงาน	สถานที่ตั้ง	ประกอบกิจการ	ผ่านการยกระดับ	เอกสารแนบ
๑	บริษัท โรเทนเบิร์ก จำกัด ทะเบียน จ๓-๖๑-๗/๕๖๑๓	๑๐๓/๔ ม.๗ ต.ป่าเช่า อ.เมือง จ.อุตรดิตถ์	ผลิตเครื่องมือเครื่องใช้ที่ทำด้วยเหล็ก	<b>ยกระดับ ๒</b> :ระดับ ๑ เริ่ม ๑๓/๙/๒๕๕๖ สิ้นอายุ ๑๒/๙/๒๕๕๗	-ใบรับรองอุตสาหกรรมสีเขียว -แผนงานด้านสิ่งแวดล้อม -รายงานผลความสำเร็จ
๒	บริษัท โรงน้ำแข็งอุตรดิตถ์ กิจวารี จำกัด ทะเบียน ๓-๑๔-๑๓/๕๙๑๓	๒๙/๒ ม.๒ ต.คิ่งตะเภา อ.เมือง จ.อุตรดิตถ์	ผลิตน้ำแข็งก้อนเล็กและน้ำแข็งซอง	<b>ยกระดับ ๒</b> :ระดับ ๑ เริ่ม ๑๓/๙/๒๕๖๑ สิ้นอายุ ๑๒/๖/๒๕๖๒	-ใบรับรองอุตสาหกรรมสีเขียว -แผนงานด้านสิ่งแวดล้อม -รายงานผลความสำเร็จ
๓	บริษัท บุญมีฟาร์ม ๓๐ จำกัด ทะเบียน จ๓-๑๕(๑)-๒๒/๕๘๑๓ (๒๐๕๓๐๑๒๒๒๕๕๘๑๓)	๘๑/๒ ม.๗ ต.จันทาม อ.เมือง จ.อุตรดิตถ์	ผลิตอาหารสัตว์	<b>ยกระดับ ๒</b> :ระดับ ๑ เริ่ม ๑๓/๖/๒๕๖๑ สิ้นอายุ ๑๒/๖/๒๕๖๒	-ใบรับรองอุตสาหกรรมสีเขียว -แผนงานด้านสิ่งแวดล้อม
๔	บริษัท ใหญ่ก่อสร้าง คอนกรีต ๒๐๑๕ จำกัด ทะเบียน จ๓-๕๕(๑)-๒๑๐/๕๘๑๓ (๒๐๕๓๐๐๒๑๐๒๕๕๘๑๓)	๖๘/๑ ม.๒ ต.สองห้อง อ.ฟากท่า จ.อุตรดิตถ์	ทำคอนกรีตผสมเสร็จ	<b>ยกระดับ ๒</b> :ระดับ ๑ เริ่ม ๑๓/๖/๒๕๖๑ สิ้นอายุ ๑๒/๖/๒๕๖๒	-ใบรับรองอุตสาหกรรมสีเขียว -แผนงานด้านสิ่งแวดล้อม -รายงานผลความสำเร็จ

(๖) ค่าใช้จ่ายในการส่งเสริมพัฒนาศักยภาพของอุตสาหกรรมส่วนภูมิภาค

สำนักงานอุตสาหกรรมจังหวัดอุดรดิตถ์ ได้รับมอบหมายให้ส่งเสริมและพัฒนา ศักยภาพผู้ประกอบการภาคอุตสาหกรรมในส่วนภูมิภาค โดยมีกิจกรรม ดังนี้

กิจกรรมที่ ๑ ออกเยี่ยมพบปะผู้ประกอบการ เพื่อศึกษา สํารวจและวิเคราะห์ศักยภาพ อุตสาหกรรมในจังหวัด แผน ๑๐๐ ราย ผล ๑๐๐ ราย

กิจกรรมที่ ๒ กิจกรรมฝึกอบรมเชิงปฏิบัติการ เรื่อง “การสร้างผู้นำการเปลี่ยนแปลง เพื่อยกระดับผู้ประกอบการอีคอมเมิร์ซแบบครบวงจรตามนโยบายของรัฐบาล” จำนวน ๑๐๐ ราย



(๗) ค่าใช้จ่ายในการดำเนินงานตามมาตรฐานผลิตภัณฑ์ชุมชน

สำนักงานอุตสาหกรรมจังหวัดอุดรดิตถ์ ได้รับงบประมาณโครงการส่งเสริมและพัฒนาด้านการมาตรฐานเพื่อเพิ่มขีดความสามารถในการแข่งขัน : งบรายจ่ายอื่น (ค่าใช้จ่ายในการดำเนินงาน มาตรฐานผลิตภัณฑ์ชุมชน) ประจำปีงบประมาณ พ.ศ. ๒๕๖๒ จากสำนักงานมาตรฐานผลิตภัณฑ์อุตสาหกรรม จำนวน ๒๔๔,๐๐๐ บาท โดยมีผู้ประกอบการยื่นคำขอ จำนวน ๘๕ ราย ผ่านการทดสอบและได้ใบรับรอง มาตรฐานผลิตภัณฑ์ชุมชนจำนวน ๘๑ ราย และงบประมาณจากสำนักงานปลัดกระทรวงอุตสาหกรรม โครงการต่อยอดการยกระดับมาตรฐานผลิตภัณฑ์ OTOP กลุ่มปรับตัวสู่การพัฒนา (กลุ่ม D) ของกรมพัฒนาชุมชน จำนวน ๓๖,๐๐๐ บาท โดยมีผู้ประกอบการ จำนวน ๖๐ คำขอ ผ่านการทดสอบและได้ใบรับรองมาตรฐานผลิตภัณฑ์ชุมชนรวมทั้งสิ้นจำนวน ๓๕ ราย

(๘) ค่าใช้จ่ายศูนย์สนับสนุนและช่วยเหลือ SMEs (SME Support and Rescue Center : SSRC)

สำนักงานอุตสาหกรรมจังหวัดอุดรดิตถ์ ได้รับมอบหมายให้ดำเนินการสนับสนุนและช่วยเหลือผู้ประกอบการวิสาหกิจขนาดกลางและขนาดย่อม ผ่าน ศูนย์สนับสนุนและช่วยเหลือ SMEs (SME Support and Rescue Center : SSRC) โดยบูรณาการร่วมกับส่วนราชการที่เกี่ยวข้องเพื่อแก้ปัญหาทางธุรกิจให้แก่ผู้ประกอบการ ในด้านการเงิน ด้านการตลาด ด้านการบริหารจัดการ ด้านการผลิต ด้านอื่นๆ ให้มีการพัฒนาไปสู่อุตสาหกรรมที่มีมูลค่าสูงตามยุทธศาสตร์ชาติและยุทธศาสตร์การปฏิรูปประเทศไทย ช่วยให้ผู้ประกอบการเข้าถึงแหล่งทุน และสร้างมูลค่าเพิ่มทางเศรษฐกิจภายใน (Local Economy) ตามหลักการ Thailand ๔.๐ โดยสรุปภาพรวมได้ดังนี้

**สรุปภาพรวม ศูนย์สนับสนุนและช่วยเหลือเอสเอ็มอี (SME Support & Rescue Center)**

ตั้งแต่ ๑ มกราคม ๒๕๕๙ – ๓๐ กันยายน ๒๕๖๒

รับเรื่องรวม (ราย/เรื่อง)	การขอรับความช่วยเหลือ SMEs (เรื่อง)						
	การเงิน	การตลาด	การบริหารจัดการ	การผลิต	คดีความ	มาตรฐาน	อื่นๆ
๓๘๘/๕๕๕	๔๐๘	๒๘	๑๙	๒๔	-	๖	๗๗
จำนวน Subcase ดำเนินการเสร็จแล้ว (ปิด ๕๖๑ Subcase)	๔๐๗	๒๘	๑๙	๒๔	-	๖	๗๗
จำนวน Subcase ที่อยู่ระหว่างดำเนินการ (๑ Subcase)	๑	-	-	-	-	-	-
จำนวน Case ที่ปิดแล้ว	๓๘๗ ราย						

(๑๐) โครงการกองทุนพัฒนาเอสเอ็มอีตามแนวพระราชรั

สำนักงานอุตสาหกรรมจังหวัดอุดรดิได้ดำเนินโครงการกองทุนพัฒนาเอสเอ็มอีตามแนวพระราชรั เพื่อเป็นทุนช่วยเหลือ สนับสนุน SMEs ให้มีการพัฒนาไปสู่อุตสาหกรรมที่มี มูลค่าสูงตามยุทธศาสตร์ชาติและยุทธศาสตร์การปฏิรูปประเทศไทยที่สอดคล้อง ตามนโยบาย Thailand ๔.๐ เพื่อเป็นกองทุนที่จะช่วยเติมเต็มให้ SMEs ที่มีอุปสรรคไม่สามารถเข้าถึงแหล่ง เงินทุนปกติได้ มีเงินทุนที่จะสามารถพัฒนาธุรกิจให้มีศักยภาพเพียงพอที่จะเข้าสู่ ระบบการเงินปกติของสถาบันการเงินเอกชนได้ ซึ่งจะทำให้ SMEs เป็นฐาน การสร้างรายได้และฐานทางเศรษฐกิจของประเทศ เพื่อสร้างมูลค่าเพิ่มทางเศรษฐกิจ และยกระดับให้เป็นประเทศที่มีรายได้สูง โดยเน้นการสร้างเสริมความเข้มแข็งจากเศรษฐกิจภายใน (Local economy) ตามหลักการ Thailand ๔.๐ โดยมีคณะกรรมการบริหารกองทุนพัฒนาเอสเอ็มอีตามแนวพระราชรัประจำจังหวัดอุดรดิได้ดำเนินงานสะสมตั้งแต่ปีงบประมาณ ๒๕๖๐ - ๒๕๖๑ มีผู้ประกอบการยื่นคำขอสินเชื่อทั้งหมด จำนวน ๓๔ ราย วงเงิน ๑๗๔,๒๗๙,๐๐๐ บาท อนุมัติสินเชื่อจำนวน ๑๑ ราย วงเงิน ๗๑,๘๑๐,๐๐๐ บาท เบิกจ่ายสินเชื่อ จำนวน ๑๑ ราย วงเงิน ๗๑,๘๑๐,๐๐๐ บาท ปีงบประมาณ ๒๕๖๒ มีผู้ประกอบการยื่นคำขอสินเชื่อทั้งหมด จำนวน ๒ ราย วงเงิน ๑๓,๐๐๐,๐๐๐ บาท อนุมัติสินเชื่อจำนวน ๑ ราย วงเงิน ๑๐,๐๐๐,๐๐๐ บาท เบิกจ่ายสินเชื่อ จำนวน ๑ ราย วงเงิน ๑๐,๐๐๐,๐๐๐ บาท และปีงบประมาณ ๒๕๖๓ มีผู้ประกอบการยื่นคำขอสินเชื่อทั้งหมด จำนวน ๗ ราย วงเงิน ๒๑,๐๐๐,๐๐๐ บาท อนุมัติสินเชื่อจำนวน ๗ ราย วงเงิน ๒๑,๐๐๐,๐๐๐ บาท อนุมัติสินเชื่อ ๑ ราย จำนวน ๓,๐๐๐,๐๐๐ บาท ไม่อนุมัติสินเชื่อ ๑ ราย ๓,๐๐๐,๐๐๐ บาท อยู่ระหว่างการดำเนินงานของ ธพว. ๕ ราย จำนวน ๑๕,๐๐๐,๐๐๐ บาท

(๑๑) โครงการศูนย์ปฏิรูปอุตสาหกรรม ๔.๐ ระดับจังหวัดอุดรดิ (ศูนย์ Mini ITC ระดับจังหวัด)

ประจำปีงบประมาณ พ.ศ. ๒๕๖๒

สำนักงานอุตสาหกรรมจังหวัดอุดรดิได้รับงบประมาณ จำนวน ๑๘๔,๗๑๐ บาท เพื่อนำมาดำเนินโครงการศูนย์ปฏิรูปอุตสาหกรรม ๔.๐ ระดับจังหวัด จากกองทุนพัฒนาเอสเอ็มอีตามแนวพระราชรั ประจำปีงบประมาณ ๒๕๖๒ โดยมีกิจกรรมดังนี้

๑. ประชาสัมพันธ์ศูนย์ Mini ITC ระดับจังหวัด

๒. พัฒนาผลิตภัณฑ์ หรือบรรจุภัณฑ์ต้นแบบ เพื่อสร้างมูลค่าเพิ่ม จำนวน ๑๐ ราย ดังนี้

- |   |  |
|---|--|
| ๒.๑ ออกแบบบรรจุภัณฑ์ทุเรียนอบแห้ง                 | บริษัท น้ำพริกขมา อุตสาหกรรม จำกัด                             |
| ๒.๒ ออกแบบบรรจุภัณฑ์ไข่ไก่และโลโก้                | บริษัท เอ็มแอนด์ปีคอร์เปอเรชั่น จำกัด                          |
| ๒.๓ ออกแบบโลโก้                                   | บริษัท บีที.บลูไทเกอร์ จำกัด                                   |
| ๒.๔ ออกแบบบรรจุภัณฑ์เซรามิกข้าวและฉลากและรักษาโรค | วิสาหกิจชุมชนไพรแปรรูปเพื่อเพิ่มมูลค่าเพิ่ม                    |
| ๒.๕ ออกแบบบรรจุภัณฑ์ทุเรียนทอด                    | วิสาหกิจชุมชนลักขณาทุเรียนทอด                                  |
| ๒.๖ ออกแบบฉลากหอมแดงเจียว                         | วิสาหกิจชุมชนน่านน้ำพาย  |
| ๒.๗ ออกแบบฉลากและโลโก้ข้าวแคบเมืองลับแล           | วิสาหกิจชุมชนทำข้าวแคบบ้านยางกะไดใต้                           |
| ๒.๘ ออกแบบฉลากและโปรชัวร์ประชาสัมพันธ์            | วิสาหกิจชุมชนที่ปักเมืองลับแล                                  |
| ๒.๙ ออกแบบบรรจุภัณฑ์และโลโก้                      | วิสาหกิจชุมชนกลุ่มแปรรูปอาหารชุมชนบ้านหัวนาและแม่บ้าน ต.ชด.๓๑๖ |
| ๒.๑๐ ออกแบบโลโก้เรณูผ้าทอและป้ายแท็กสินค้า        | วิสาหกิจชุมชนร่องนางยางเหลียว (เรณูผ้าทอ)                      |

๓. จัดกิจกรรมให้คำปรึกษาแนะนำ สร้างการรับรู้ เพื่อเพิ่มศักยภาพการผลิตของผู้ประกอบการเอสเอ็มอี ในพื้นที่เป้าหมาย ประกอบด้วย ๒ กิจกรรมย่อย

๓.๑ จัดคลินิกเคลื่อนที่ให้คำปรึกษาแนะนำเคลื่อนที่ ๑ ครั้ง

๓.๒ จัดสัมมนา เรื่อง “กลยุทธ์เพิ่มยอดขายด้วยการตลาดออนไลน์ ๔.๐” มีผู้เข้าร่วมสัมมนา จำนวน ๕๐ ราย

